



**Universitat
Pompeu Fabra**
Barcelona



Col·lecció Health Policy Papers

2019 – 03

**REFLEXIÓ SOBRE LA COHESIÓ I LA DESIGUALTAT SOCIAL
AL NOSTRE PAÍS**

Guillem López i Casasnovas

Catedràtic d'Economia de la Universitat Pompeu Fabra

Centre de Recerca en economia i Salut (CRES)

La Col·lecció Policy Papers, engloba una sèrie d'articles, en Economia de la Salut i Política Sanitària, realitzats i seleccionats per investigadors del Centre de Recerca en Economia i Salut de la Universitat Pompeu Fabra (CRES-UPF) a l'empar del suport incondicionat per conveni amb l'Obra Social "la Caixa".

"This is an Open Access article distributed under the terms of the Creative Commons Attribution License 4.0 International, which permits unrestricted use, distribution and reproduction in any medium provided that the original work is properly attributed"



<https://creativecommons.org/licenses/by/4.0/>

Barcelona, Febrer 2019

REFLEXIÓ SOBRE LA COHESIÓ I LA DESIGUALTAT SOCIAL AL NOSTRE PAÍS

Guillem López i Casasnovas, Catedràtic d'Economia de la Universitat Pompeu Fabra, Centre de Recerca en economia i Salut (CRES).

INTRODUCCIÓ i PROPÒSIT.

El tema d'aquest text és la igualtat i la cohesió social. S'observa aquest des de la diferència (la desigualtat) i es refereix sovint d'entrada a la renda (no a la riquesa, no al benestar). També es sol fer en base a les famílies o sustentadors principals, no dels individus aïlladament, i tant respecte del mercat com a resultes de l'acció posterior de l'estat. Si la desigualtat la valorem respecte de la renda final disponible la haurem de comparar així amb la distribució de renda inicial o primària, i això ens remet a les persones en edat de treballar, i no del conjunt de la població, que inclouria també aturats, pensionistes i població no activa (notem que si ho féssim aïlladament dels pensionistes i consideréssim com a renda primària la pròpia pensió podríem trobar irregularitats a les comparatives segons si aquestes pensions fossin o no netes de impostos i segons la quantia de la resta de rendes). Hom mira la renda final disponible tot i incorporant a la renda procedent del mercat en les seves diferents fonts (també del capital i en espècie) el resultat del que es resta amb impostos i s'afegeix amb les transferències públiques. En realitat, però, no es consideren tots els impostos sostrets: només dels personals sobre la renda; no dels indirectes sobre el consum (l'efecte d'aquests –la seva incidència pel que fa al pagador final– és molt discutit i canviant segons moment del temps i país). I pel que fa a la despesa hom considera només les prestacions monetàries o transferències en *cash*; no les que l'estat ofereix en espècie, gratuïtes en el punt d'accés. Incloure-les té complicacions en raó a qui finalment beneficien aquestes, fent les imputables als destinataris segon utilització relativa que se'n faci o despesa que altrament substitueixi (notem que l'assegurament que donen aquestes pot fer innecessari pagar una prima per cobertura de risc, per exemple en la sanitat o en la dependència). I entre aquestes transferències monetàries, sempre que

es pugui caldrà identificar aquelles que son assistencials (universals per tothom sense distinció), de les que son contributives (només per aquells que han cotitzat prèviament), o que depenen d'alguna condició prèvia (necessitat relativa o prova de mitjans). L'objectiu és avaluar l'efecte d'aquella acció re-distributiva per grups de beneficiaris i bàsicament per grups (decils) de renda. I com aquell varia entre països o en un país entre distints moments del temps. Per a jutjar si el responsable públic és efectiu en el manteniment d'unes desigualtats tolerables per a no malmetre la cohesió social, hom sol jutjar l'evolució de la capacitat redistributiva intentant entendre els seus determinants en general (naturalesa dels sistemes de protecció social), així com les relacions que acompanyen els nivells de desigualtat entre abans i després de la intervenció pública, respecte d'algunes variables econòmiques característiques del país o del cicle econòmic.

Aquest treball es proposa estudiar, en primer lloc, els factors que expliquen els diferents nivells de desigualtat de renda de mercat ('ex ante', a la distribució primària) a diferents països de la OCDE, així com en quin grau aquesta desigualtat és corregida per la intervenció pública (redistribució, renda final ex post), i com ha evolucionat i de què ha depès el poder redistributiu dels estats en els darrers anys. Es tracta de saber quin paper juga en la redistribució la relació entre impostos sobre la renda i les transferències, monetàries o en forma de beneficis en espècie, així com també el pes de la imposició sobre la renda dintre dels ingressos públics i la magnitud de la intervenció de l'estat. A més, s'avaluarà quina relació tenen aquests factors en els nivells de renda per càpita i creixement econòmic, així com altres possibles determinants de la desigualtat com l'atur, els sistemes de pensions o la participació de les dones en el mercat de treball. Aquesta reflexió serà 'volcada' finalment a la realitat del nostre país des de les escasses referències estadístiques disponibles.

FOCUS D'ANALISI CONCRETS

En particular hom vol analitzar un seguit de relacions de la redistribució observada, així amb la taxa d'atur entre determinats col·lectius, la participació de les dones en el mercat laboral i la renda per càpita i la seva taxa de creixement, per exemple, amb la

distribució primària que dona el índex Gini de mercat. Així mateix es vol contrastar la relació entre la ratio de la despesa pública respecte del PIB amb la diferència pre-post index de Gini abans i després de la intervenció pública, i com hi influeix la ratio entre transferències en *cash vs in kind*, la composició dels ingressos públics (rati de impostos indirectes sobre directes, i la naturalesa i importància dels sistemes de pensions. I finalment, si el millor resultat final en termes de igualtat l'obtenen aquells països que opten per una estratègia igualitària d'entrada, condicionant regulatòriament la distribució inicial del mercat (per exemple amb salaris mínims o condicionant la distribució de dividends a la constitució de reserves), o aquells que sense condicionaments inicials assoleixen majors cotes de creixement que els permet un finançament de l'acció pública més gran com per a reduir de manera absoluta o proporcionalment la seva major desigualtat inicial respecte de la final.

Es vol fer una comparativa transversal entre països de la OCDE en diferents moments del temps (per exemple entre abans i després de la crisi) per a constatar com varia la seva efectivitat, amb un zoom especial per a l'anàlisi concreta del cas espanyol i català en particular

Aquestes les correlacions inicials per al conjunt de països de la OCDE

Les correlacions simples observades¹ respecte de les variables que més es poden hipotetitzar que tinguin a veure amb la desigualtat ens donen:

- (i) un alt nivell relatiu entre la desigualtat Gini inicial i **atur** (0.5148), i proven com aquesta correlació augmenta en el temps i especialment amb la crisi. Es comprova com de cada vegada més hi ha una correlació augmentada entre desigualtats de renda de mercat, el que indicaria la pressió per la part inferior de rendes, de la desocupació, deprimint els salaris de reserva dels treballadors pobres.

¹ -S'utilitzen tots els països de l'OCDE excepte Hongria, Mèxic i Turquia que s'exclouen a efectes de garantir la comparabilitat entre els països, donat que les dades de Gini de les que es disposen per aquests països no segueixen la mateixa definició que la resta i això pot distorsionar. En general (s'especificarà quan no sigui així) la font de les dades és l'OCDE. (Per Catalunya és l'Idescat. En tot cas no hi ha dada d'atur per Suïssa el 2009.

Atur i Gini de mercat

Conjunt 3 períodes	2005	2010	2015
0.5148	0.4466	0.5187	0.5567

Atur i Gini després de la intervenció

Conjunt 3 períodes	2005	2010	2015
0.1428	0.1144	0.2396	0.1042

- (ii) Pel que fa a la **renda per càpita**, a) el signe per al conjunt del període és l'esperat però relativament baix (-0.1793), doble respecte del Gini final una volta ha actuat la redistribució, i que clarament es redueix amb la crisi, contràriament alguns havien postulat assumint que la crisi augmentava la disparitat a les rendes per càpita dels països analitzats. Per tant, s'observa que tot i comptar amb valors de correlació petits, no sembla que sigui cert que els països amb més renda per càpita hagin de ser els més desiguals, sinó més aviat el contrari, ni en origen (mercat) ni en destí (Gini ginal). Les rendes inicials dels països més rics incorporen menys desigualtat que el dels països pobres. Tot i que aquests valors decreixen en el temps fins a la no significativitat estadística en el període més recent, del que sabem la desigualtat augmenta amb i sense creixements de renda per càpita.

PIB per càpita i Gini de mercat

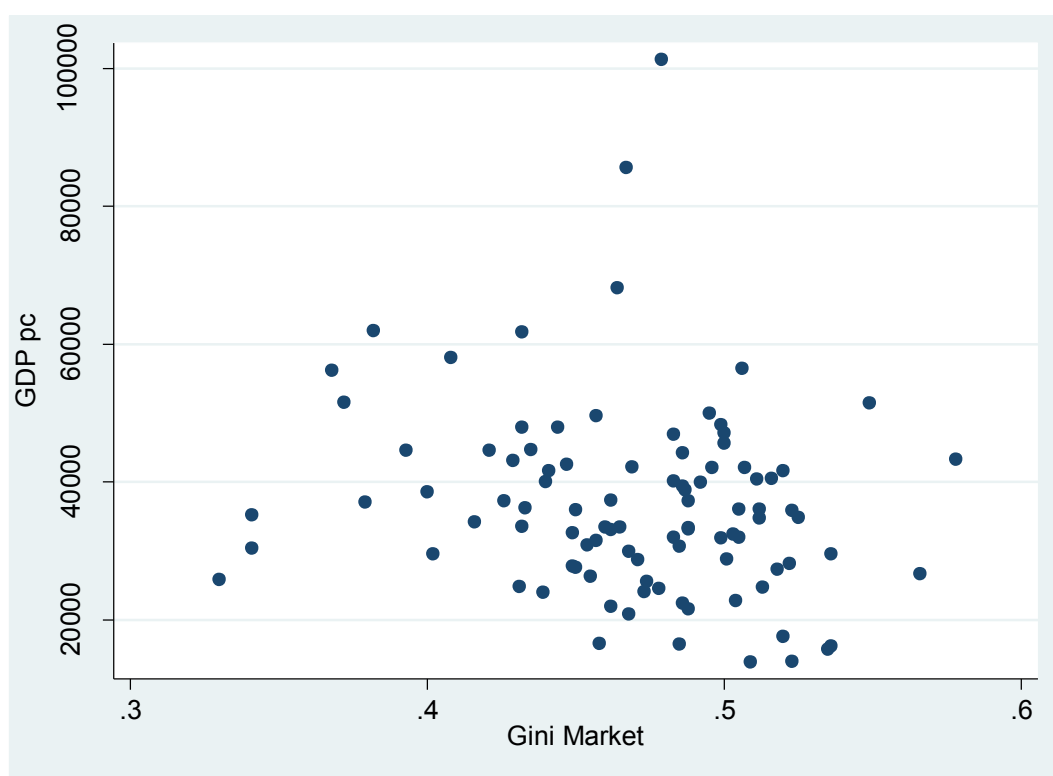
Conjunt 3 períodes	2005	2010	2015
-0.1793	-0.3245	-0.2617	-0.0955

PIB per càpita i Gini després de la intervenció

Conjunt 3 períodes	2005	2010	2015
-0.3295	-0.3492	-0.3990	-0.2718

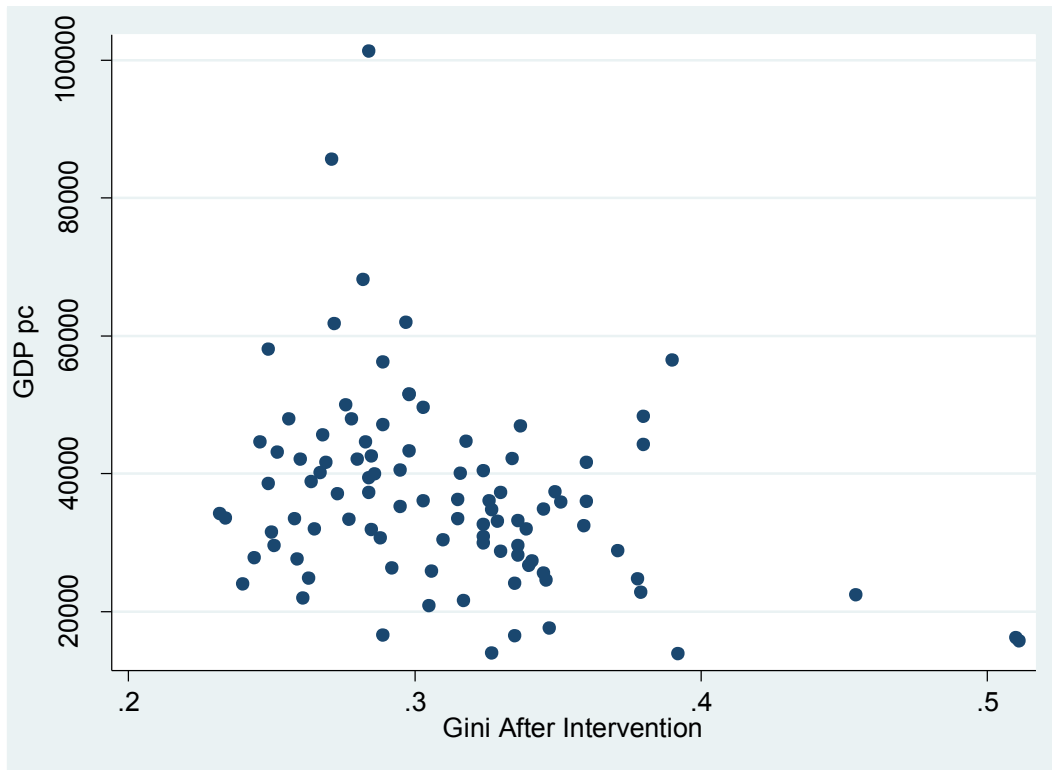
Gràfics de dispersió PIB per càpita i Gini de mercat

Conjunt tres períodes



Gràfics de dispersió PIB per càpita i Gini final

Conjunt de tres períodes



- (iii) Així mateix si en lloc de la renda per càpita (nivell) considerem la taxa de creixement del PIB, en la seva correlació amb la desigualtat a la distribució inicial de la renda, observem una pauta més erràtica, que va d'un signe positiu abans de la crisi (0.1575), a negatiu amb posterioritat (-0.2769) i per a baixar finalment amb la recuperació.

En resum, es detecta que tot i comptar amb valors de correlació molt baixos, no sembla que sigui cert que els països amb més renda per càpita, ja relativament o en taxes de creixement, hagin de ser els més desiguals, sinó més aviat el contrari. Les rendes inicials dels països més rics incorporen menys desigualtat que el dels països pobres. Tot i que aquests valors decreixen al llarg del temps, val a dir que pràcticament el comentari que fèiem en el cas anterior en termes de nivells s'aplica

en la correlació amb les taxes de creixement de la renda per càpita no mostrant una associació robusta necessàriament entre desigualtat inicial de rendes procedents del mercat i creixement de la renda per càpita, fins a la no significativitat estadística en el període més recent, del que sabem la desigualtat augmenta amb i sense creixements de renda per càpita.

Creixement del PIB i Gini inicial

Conjunt 3 períodes	2005	2010	2015
-0.1033	0.1575	-0.2769	-0.0991

Creixement del PIB i Gini final

Conjunt 3 períodes	2005	2010	2015
-0.0253	0.2067	-0.2504	-0.0912

Respecte de la relació entre desigualtat tant abans com després de la redistribució pública i el pes de la participació de les dones en el mercat de treball s'observa el signe esperat (negatiu -0.4042), mostrant-se relativament estable al llarg dels tres talls considerats. Les correlacions efectuades mostren que la participació de la dona en el mercat de treball esdevé un factor important en la reducció de la desigualtat de la renda de les llars, en un pes creixent amb la crisi, ja que actua com a element de *risk pooling* o mutualització de rendes, tal com seria esperable.

Participació femenina i Gini de Mercat

Conjunt 3 períodes	2005	2010	2015
-0.4102	-0.4123	-0.4122	-0.4390

Participació femenina i Gini final

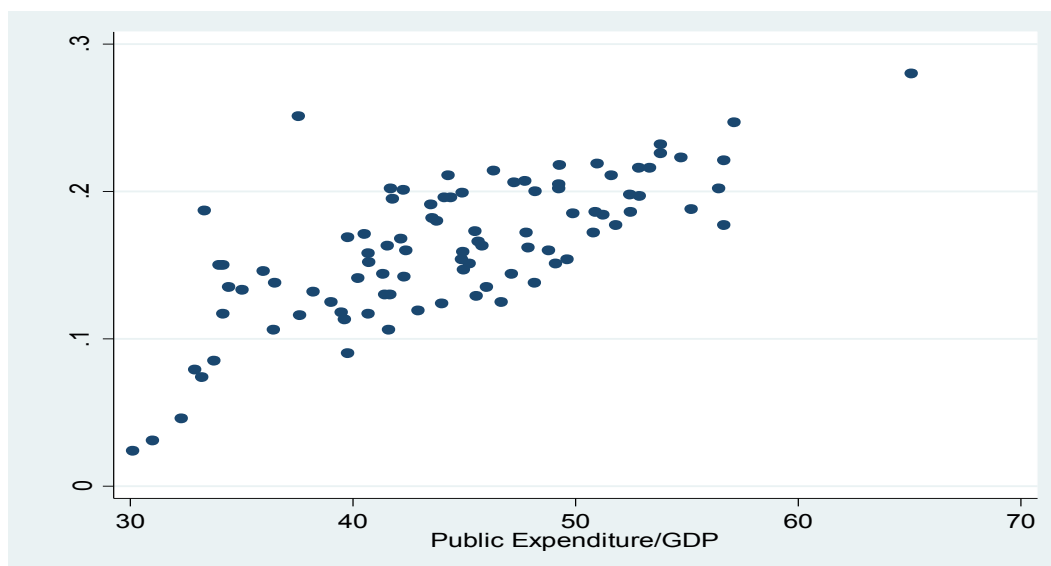
Conjunt 3 períodes	2005	2010	2015
-0.3196	-0.3589	-0.3430	-0.2344

- (iv) En matèria ja de redistribució (tancament de la desigualtat entre abans i després de la intervenció pública, és remarcable la relació entre la reducció de la desigualtat a la distribució inicial (amb relació a la final) i el pes de la despesa pública respecte del PIB: 0.7314, amb valors que es reforcen durant la crisi (0.8296). Inequívocament les correlacions mostren com els països que més redueixen la desigualtat entre els *Ginis* inicials i finals són els que en general mantenen uns ratis de despesa pública / PIB més elevats. I això malgrat que el valor del coeficient baixi alguna cosa en l'últim any amb la crisi, previsiblement per la menor capacitat que atorgava l'economia amb unes finances públiques sotmeses a consolidació fiscal. En qualsevol cas la rellevància del factor de correlació està fora de dubte.

Redistribució i Despesa Pública en % del PIB

Conjunt 3 períodes	2005	2010	2015
0.7314	0.6621	0.8296	0.7015

Gràfiques de Dispersió Redistribució vs Despesa Pública/PIB²



Despesa Pública/PIB vs Gini després de la intervenció

Conjunt 3 períodes	2005	2010	2015
-0.3779	-0.4537	-0.2662	-0.4126

Despesa Pública/PIB vs Redistribució (reducció de Ginis)

Conjunt 3 períodes	2005	2010	2015
0.3839	0.3365	0.3411	0.4699

² -Despesa en pensions/despesa pública: Els anys poden no coincidir, de pensions hi ha dades pels anys 2000, 2005, 2008, 2009, 2010, 2011. I també pel 2015 o any més proper (aproximadament entre 2013 i 2015 totes juntes). S'aparellen les dades de 2005, 2010 i 2015 amb les més properes que tenim per Gini, Les dades de Letònia fan referència a una base de dades diferents però similar, no és despesa en pensions sobre PIB sinó *Public expenditure on old-age and survivors cash benefits, in % GDP* (<https://stats.oecd.org/index.aspx?queryid=30197>) al no aparèixer a la base de dades de la resta. No hi ha dada per Grècia ni per Polònia pel tercer període.

Ratio Pensions/ Despesa Pública vs Gini després de la intervenció

Conjunt 3 períodes	2005	2010	2015
0.3311	0.3059	0.3807	0.3130

Si considerem específicament el pes de les pensions sobre la despesa pública com a element amortiguador de les diferències entre rendes inicials i finals, donats els seus efectes sobre la població pensionista, detectem un valor positiu (en favor de major redistribució: 0.3839 que es fa més fort en el seu efecte al llarg del temps: 0.4639 el 2015. Es confirma efectivament que les pensions son un important element reductor de la desigualtat, amb influència a més creixent al llarg del temps

Notem també que la redistribució sembla més gran quan major és el pes de la despesa en *cash* respecte d'aquella feta en espècie (0.4868) ampliant-se al 0.5719 pel darrer tall analitzat³.

Rati de prestacions Cash/In-Kind vs Redistribució

Conjunto 3 períodes	2005	2010	2015
0.4868	0.4254	0.4917	0.5719

Finalment, el pes de la imposició indirecta sobre la directa sembla associada positivament tant respecte de la desigualtat final com de la reducció de la desigualtat.

³ - Les dades per *Cash i In Kind* no estaven disponibles per alguns dels anys pels quals teníem dades de Gini. Per no canviar els anys d'aquesta última variable tal com s' havia estat usant en totes les altres correlacions s'han fet servir les dades de Cash/In Kind que més s'apropessin a la dada de Gini que correspongués, però si la diferència era de més d'un any no s'han inclòs.

Composició impostos vs Gini després de la intervenció

Conjunt 3 períodes	2005	2010	2015
0.3311	0.3059	0.3807	0.3130

Composició impostos vs Redistribució

Conjunt 3 períodes	2005	2010	2015
0.3839	0.3365	0.3411	0.4699

ANÀLISI. UNA PRIMERA APROXIMACIÓ

Com assenyala Bentolila a Neg (2018.02.20), atenent els indicadors del 10% sobre el total de renda o riquesa, la desigualtat no ha augmentat en el conjunt d' Espanya, també a Catalunya, i s'ha mantingut estable. En efecte, diferents autors (Atkinson, Picketty i Saez entre d'altres) van posar de moda un indicador de desigualtat que es fixa en la proporció de la renda total que capturen els segments de renda més alts, habitualment l'1% i el 10% de les famílies amb major renda. En general, atenent a aquest indicador s'observa una reducció generalitzada de la desigualtat entre els anys 1940 i 1980 i un repunt posterior per a la majoria de països (França, EUA, la Xina i el Regne Unit). Concretament per a Espanya no s'observa aquest increment entre 1981 i 2012. Per contra Espanya apareix estable i en un nivell de desigualtat relativament baix. No obstant això, això es deu al fet que la desigualtat a Espanya sembla que no s'explica tant per la fracció de renda que capturen les rendes altes sinó per l'escassa renda que obtenen les llars de renda baixa. No tenim dades assimilables pel nostre país.

Si ens fixem en la riquesa i no en la renda, s'observa una imatge diferent en el nivell de desigualtat. El 10% amb una major riquesa concentra el 60% de la riquesa total del país. Això suposa, de mitjana, una riquesa que multiplica per 43 la riquesa mitjana del

50% de la població més pobra. En canvi respecte a la seva evolució si es percep una altra vegada una gran estabilitat en el temps, possiblement explicada pel paper de les herències i pel gran pes que suposa l'habitatge dins de la riquesa de la majoria de la població. I en relació als països comparats, un cop més Espanya presenta uns nivells de desigualtat més baixos, comparables a França.

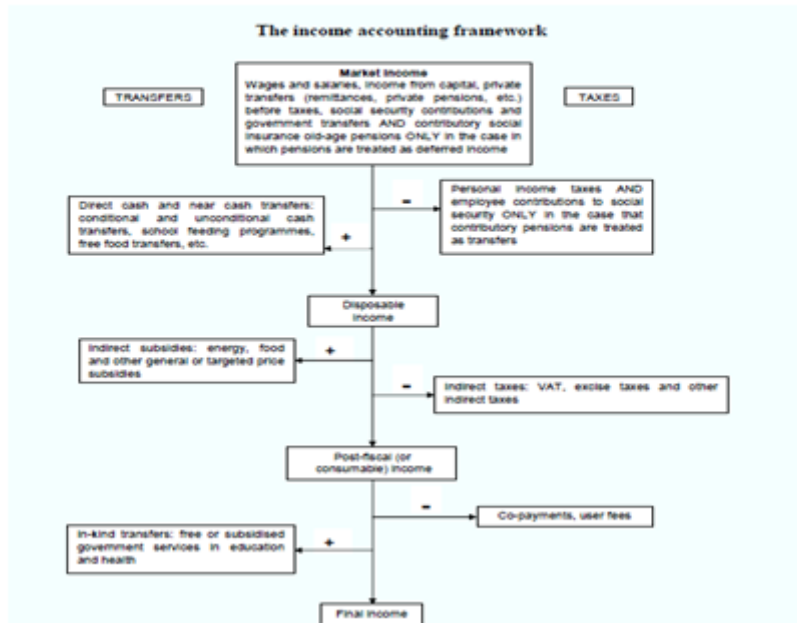
Completant l'anàlisi doncs des de la perspectiva de la riquesa, s'observa com des de 2008 al 2014 hi ha hagut un augment considerable de la desigualtat (en riquesa) a Espanya. El 10% amb més riquesa posseeix un 52,8% la riquesa total, 8.5 punts percentuals més que el 2008. Sense dades per Catalunya.

S'observa així una certa contradicció entre aquestes dades i els que ofereix la Base de dades global de riquesa i renda (WID. World). Aquesta font constata que part de la diferència es deu al fet que el WID no té dades tan recents i part es deu a diferències en la metodologia i definició de les variables.

Existeixen en tot cas dos grans mètodes per estimar nivells de riquesa (i per tant poder comparar desigualtat). D'una banda hi ha les estadístiques directes (com la de l'Encuesta Financiera de las Familias, elaborada pel Banc d'Espanya amb metodologia conjunta a la d'altres països de la Unió Europea, però sense significativitat estadística a nivell de CC.AA.) i per un altre el mètode de capitalització (usat pel WID), que és de caràcter indirecte però estimada a partir de dades oficials a nivell d'estats. El primer té la debilitat que són dades d'una enquesta i el segon, un elevat grau d'imprecisió (intervalls de confiança del 58%)⁴.

⁴ Vegi's Martínez-Toledano (2017). A. Fagereng et al. (2016), Saez & Zucman (2016)

Aritmètica de la renda



ALGUNES CONSTATAIONS DES DE TREBALLS ANTERIORS

Un estudi complet de l'acció redistributiva pública obligaria a analitzar la incidència regulatoria i pressupostària completa. La primer pel fet que hi ha accions que traslladen el cost del compliment del que es pretén envers l'usuari, tot i que els preus puguin estar subsidiats de manera diferent entre els beneficiaris (subsidis al transport, copagaments en sanitat, lloguers d'habitatge subvencionats). El segon pel fet que els efectes redistributius nets o residuals resulten de analitzar conjuntament la incidència de la despesa, ara sí, que passa pels pressupostos, amb la dels ingressos (qui suporta en últim terme la càrrega de l'impost, segons es traslladi a salaris, preus o a beneficis). Ja hem comentat aquí que la repercussió aquí considerada sol ser limitada a impostos sobre la renda personal i a transferències, sense recorre a hipòtesi complexes de incidència fiscal que hauria de ser d'equilibri general a l'economia: per exemple, a través d'accions de prestacions que poden afavorir la recaptació (així es diu de la renda bàsica universal amb efectes sobre la imposició sobre el consum; despesa per una banda i ingrés per l'altra). Això s'agreuja en la imputació dels beneficis en espècie ja que tenim una despesa pública a repercutir entre destinataris, ja per ús, utilització

corregida per necessitat relativa o a parts iguals si considerem que el benefici rau en la cobertura que ofereixen pels adversos al risc més que a l'ús efectiu dels serveis.

A Catalunya, l'acció social no es correspon al grau de desenvolupament del país. La insuficiència en els serveis esperats/ desitjats aboca a part de la població als serveis privats, que és en si mateix un element de segmentació social.

Sabem que l'impost sobre la renda és progressiu en general; però també sabem que si consideréssim les cotitzacions socials com el que son, un impost quasi proporcional sobre la nòmina, bona part de la progressivitat redistributiva desapareix. Valorem en aquest sentit que redistribució ho és tot o quasi tot el que passa per criteris aliens al mercat. El punt és el sentit de la redistribució: pro-pobre, progressiu o pro-ric, regressiu. I aquest efecte pot ser diferent si s'avalua a un moment, circumstància o edat determinada o al llarg del cicle vital d'una persona: així a l'impost sobre el valor afegit, en principi regressiu pel fet que recau proporcionalment a les rendes baixes de més alta propensió marginal al consum de la seva renda, però que en la jubilació, i en la mesura que en termes mitjans els majors no son els pobres d'un país, el seu consum relatiu pot re-equilibrar aquella regressivitat.

A Catalunya la progressivitat de l'impost sobre la renda de les persones físiques l'accentua en teoria avui el recàrrec fiscal propi del Govern de la Generalitat. Però res no fa pensar que aquesta sigui un element de reducció de la desigualtat; més aviat es tracta d'una font de finançament interna que permet complementar allà o no arriben les transferències central de despesa.

Remarquem a més que no totes les transferències son, ni és el seu objectiu, redistributives.; per exemple, amb les pensions de naturalesa contributiva o també en part en el cas del subsidi d'atur. I que les transferències universals per definició ja son menys redistributives en la mesura que es destinen a rics i pobres independentment de la renda i riquesa dels destinataris (per exemple la subvenció a la educació superior o dels vals de guarderia). Per tant, el que qualifica qualsevol prestació acaba essent decisiu pel seu efecte: universal o no, condicionada o no, compensatòria o no, amb criteri d'elegibilitat individual o per categories de beneficiaris, recurrents o de tant

alçat: així en el debat de renda bàsica, mínima, de ciutadania, de reinserció, condicionada a una política activa d'ocupació, temporal.

Sabem també que més enllà de l'acció redistributiva pública, incideix sobre una distribució inicial més igualitària la composició de rendes en la llar, la incorporació de la dona al mercat de treball i de manera òbvia el nivell d'atur. Però els resultats divergeixen segons els marges de discrecionalitat amb els que compta l'estat (respecte de drets meritats no corregibles en el curt termini), la demografia, el cicle econòmic, la quantia de la despesa social, i com dèiem, la seva composició. I que cal separar de l'estudi des efectes redistributius aquells que son importants per la despesa dedicada o ho son pel euro destinat.

A Catalunya tot apunta a que la família como a institució encara fortament arrelada permet actuar com a buffer o matalàs per a les conjuntures de renda dels seus membres. Aquesta solidaritat interna esmorteix també les insuficiències de l'actuació pública. L'observació no pot esdevenir afirmació testada per falta certament d'un contrafactual adient.

DESIGUALTAT DE LA RENDA, EL CONSUM I LA RIQUESA A ESPANYA I LA SEVA EVOLUCIÓ RECENT⁵

Al treball referenciat s'analitza el grau de desigualtat observada per a una sèrie de variables rellevants per a la comprensió global del fenomen de la desigualtat com ho són el salari per hora, els ingressos salarials, la renda bruta de la llar, la renda neta de la llar, el consum i la riquesa. També s'atén a l'evolució d'aquestes variables per al període 2008-2014.

Respecte el salari per hora s'observa que Espanya presenta un diferencial de salari per hora similar a la mitjana dels països de la UE. De la seva evolució entre els anys 2008 i 2014 cal remarcar que no hi ha grans canvis en l'evolució del salari per hora relatiu

⁵ - Aquesta part del text resumeix el treball *La desigualdad de la renta, el consumo y la riqueza en España*. Documentos Ocasionales N.º 1806 2018 de B Anghel et al.

dels diferents col·lectius a Espanya, a diferència d'altres països, on s'observa una tendència a l'increment d'aquests diferencials en les darreres dècades.

Pel que fa als ingressos salarials, és a dir, una vegada es tenen en compte les hores treballades, el nivell de desigualtat augmenta a Espanya en comparació amb altres països de la UE, ja que col·lectius amb salaris menors tenen una jornada laboral mitjana menor. En el període mencionat es va produir una reducció de les hores treballades entre els col·lectius amb menors salaris, que va provocar una caiguda significativa de les seves rendes i un augment de la desigualtat.

Atenent a la renda per càpita, Espanya presenta una alta desigualtat, per l'elevat nivell d'atur. Però la important mida de les unitats familiars, juntament amb taxes de substitució de les pensions elevades, redueix la desigualtat de la renda bruta total de les llars. L'evolució del sistema de pensions i de prestacions d'atur i l'increment de la mida de les llars van aconseguir limitar el creixement de la desigualtat de les rendes familiars.

Els impostos directes redueixen la desigualtat de la renda entre llars, tot i que menys que en d'altres països. Els canvis fiscals van incrementar els tipus marginals a partir del 2012, especialment en la part alta de la distribució, el que va limitar el creixement de la desigualtat de la renda neta de les llars.

Amb relació al consum, els individus intenten esmorteir les fluctuacions de la renda per a reduir les variacions de consum. Els canvis de la desigualtat del consum van ser més limitats que els de la renda i de riquesa en el període observat.

Per últim, referent a la riquesa, la diferent manera d'estalviar i invertir dels agents fa que la desigualtat de la riquesa sigui elevada però l'alt grau de tinença d'habitatge en propietat fa que aquesta sigui reduïda a Espanya, en comparativa internacional. Durant la crisi, hi ha hagut un increment de la desigualtat, especialment degut a la caiguda del preu dels actius reals en relació amb els financers.

En resum, el funcionament del mercat laboral, el sistema de pensions, la fiscalitat i una alta inversió immobiliària determinen entre d'altres factors la desigualtat dels salaris, la renda i la riquesa. S'ha produït un increment en desigualtat entre 2008 i 2014

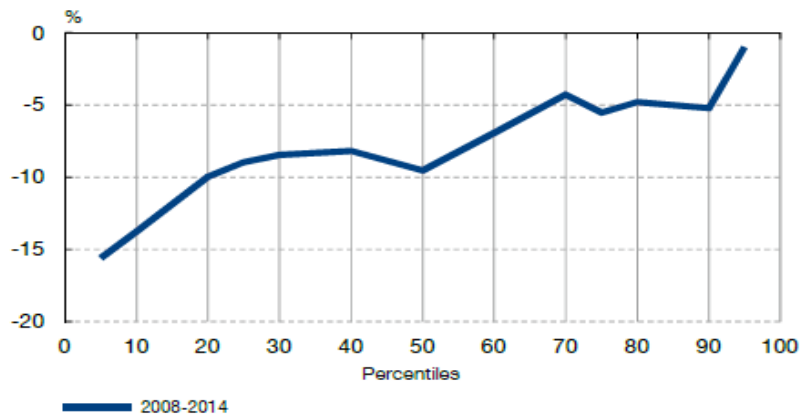
d'ingressos salarials, renda per càpita i riquesa, malgrat haver-se produït un canvi limitat en salaris per hora, renda total i consum. Entre 2014 i 2016, va caure la desigualtat d'ingressos salarials i, de forma més limitada, de renda per càpita.

DESIGUALTAT EN RIQUESA I LA SEVA EXPRESSIÓ EN EL CONSUM

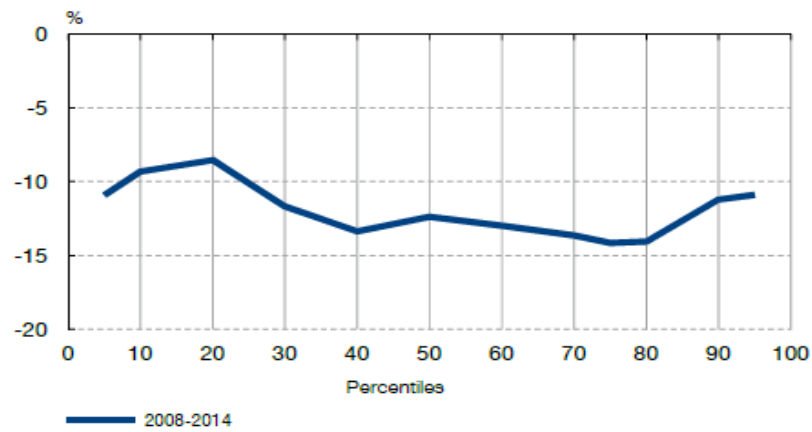
La manera en que varia el consum d'una llar davant canvis de la renda depèn també del seu nivell de riquesa i, en menor mesura, de la seva edat. Les llars amb més riquesa tenen una major capacitat de mantenir el seu nivell de consum davant caigudes de la seva renda.

ALGUNES DADES: Gràfiques i quadres

1 VARIACIÓN DEL CONSUMO PER CÁPITA POR PERCENTILES

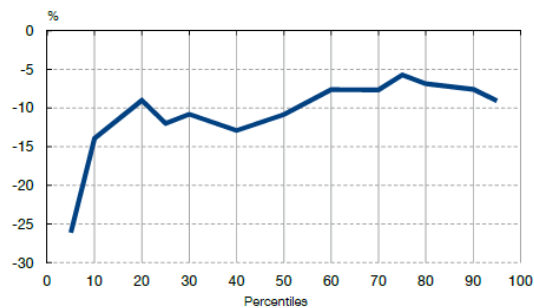


3 VARIACIÓN DEL CONSUMO TOTAL POR PERCENTILES

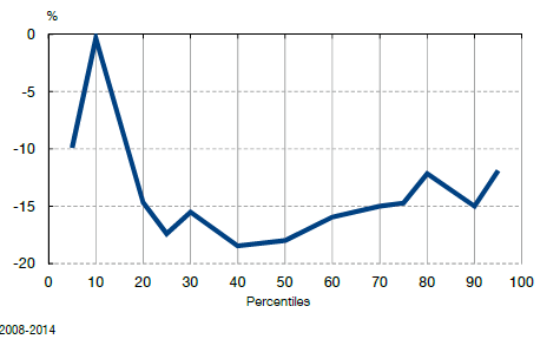


FUENTE: Banco de España (EFF).

1 VARIACIÓN DE LA RENTA PER CÁPITA POR PERCENTILES



2 VARIACIÓN DE LA RENTA TOTAL POR PERCENTILES



FUENTE: Banco de España (EFF).

La riqueza amortigua el efecto de sorpresas en la renta sobre el consumo, sobre todo entre los jóvenes. Por ejemplo, el valor en el cuadro para una persona de 30 años y situada en el percentil 5 de riqueza se interpreta como que una disminución de un 1% de la renta genera una caída del consumo del 0,52%.

		Edad							
		30	35	40	45	50	55	60	65
Percentil de riqueza	5	0,52 (0,37;0,64)	0,49 (0,37;0,58)	0,45 (0,37;0,53)	0,42 (0,35;0,49)	0,39 (0,33;0,46)	0,36 (0,28;0,44)	0,33 (0,23;0,44)	0,30 (0,17;0,43)
	10	0,46 (0,34;0,55)	0,43 (0,35;0,51)	0,41 (0,35;0,48)	0,39 (0,34;0,44)	0,37 (0,32;0,42)	0,35 (0,29;0,41)	0,33 (0,26;0,41)	0,31 (0,22;0,41)
	20	0,41 (0,31;0,49)	0,39 (0,32;0,46)	0,38 (0,32;0,44)	0,37 (0,32;0,41)	0,36 (0,32;0,40)	0,34 (0,30;0,39)	0,33 (0,27;0,39)	0,32 (0,25;0,40)
	50	0,33 (0,25;0,41)	0,33 (0,27;0,39)	0,33 (0,28;0,38)	0,33 (0,29;0,36)	0,33 (0,30;0,36)	0,33 (0,29;0,36)	0,33 (0,28;0,37)	0,33 (0,27;0,38)
	80	0,25 (0,18;0,34)	0,26 (0,20;0,33)	0,27 (0,22;0,33)	0,28 (0,24;0,33)	0,30 (0,26;0,33)	0,31 (0,26;0,35)	0,32 (0,25;0,37)	0,33 (0,24;0,39)
	90	0,19 (0,11;0,32)	0,21 (0,15;0,31)	0,23 (0,18;0,30)	0,26 (0,21;0,31)	0,28 (0,22;0,32)	0,30 (0,22;0,34)	0,32 (0,21;0,37)	0,34 (0,20;0,40)
	95	0,14 (0,03;0,31)	0,17 (0,08;0,29)	0,19 (0,12;0,28)	0,22 (0,16;0,29)	0,25 (0,18;0,31)	0,28 (0,18;0,33)	0,31 (0,17;0,36)	0,34 (0,15;0,41)

FUENTE: Banco de España.

a Estimaciones de la elasticidad del consumo ante cambios en la renta para hogares con diferentes niveles de riqueza neta y edad. Los números entre paréntesis representan intervalos de confianza al 90%.

Allò dit anteriorment es compleix, com a mínim, fins a certa edat. Així, s'observa que, per aquelles llars el cap de família de les quals és menor de 55 anys, el fet de disposar de major riquesa permet una estabilitat major del consum, mentre que per a llars el cap de família de les quals és major de 55 anys la riquesa amb prou feines exerceix cap paper estabilitzador del consum. En efecte, com es mostra al quadre 5, el canvi del consum mitjà de la llar davant canvis de renda és menor a les llars amb més riquesa en aquelles famílies on el cap de família té menys de 55 anys. En concret, en una llar amb poca riquesa relativa (el que té per sota només al 5% de les llars) i en el que el cap de família té 30 anys, una disminució de la renda d'un 1% genera una caiguda del 0,5% del seu consum, però aquesta disminució és inferior (del 0,1%) a les llars amb major riquesa (les que tenen per sota al 95% de les llars). Tanmateix, a les llars majors de 55 anys, la caiguda del consum davant d'una disminució de la renda d'un 1% és sempre al voltant del 0,3%, independentment del nivell de riquesa.

La desigualtat en riquesa és molt superior a la observada en renda. En concret, la ràtio de riquesa del vuitè decil respecte al segon és de 15,530 i l'índex de Gini és de 0,68, molt superior a l'observat en altres variables analitzades prèviament. Així mateix, el percentatge del total de riquesa que està en mans de l'1% amb major riquesa és del 20% mentre que és del 52,7% per al primer decil.

Les diferències en la desigualtat de la riquesa provenen no solament del diferent comportament en termes d'estalvi, sinó també de la diferent composició de la cartera d'actius de les llars i de l'evolució dels seus preus. La tinença d'actius és molt generalitzada, fins i tot en els trams baixos de renda. En concret, un 94.3% de les llars dels dos primers decils de renda posseeix algun tipus d'actiu. No obstant, la composició d'aquests actius varia de manera significativa a mesura que canvia la renda de la llar. Així, en els dos primers decils, el 89.5% dels actius totals es relaciona amb propietats immobiliàries, mentre que aquest percentatge baixa al 57.5% en l'últim decil. En aquest últim segment, destaca el pes dels negocis per treball per compte propi, que contribueixen en un 15% al total dels seus actius, i de determinats actius financers, com les accions i participacions que representen un 11.2% del total d'actius. Una evolució més positiva del preu d'aquests actius davant els immobiliaris contribuiria a incrementar la desigualtat de la riquesa i viceversa. La literatura econòmica recent ha emfasitzat la heterogeneïtat en l'accés a diferents actius i als seus rendiments per explicar la major concentració de riquesa que de renda.

Finalment, la desigualtat de la riquesa va créixer de forma significativa durant la crisi. L'índex de Gini de la riquesa neta va agumentar en quasi una dècima en el període 2008-2014, després d'una fase en la que s'havia mantingut estable.

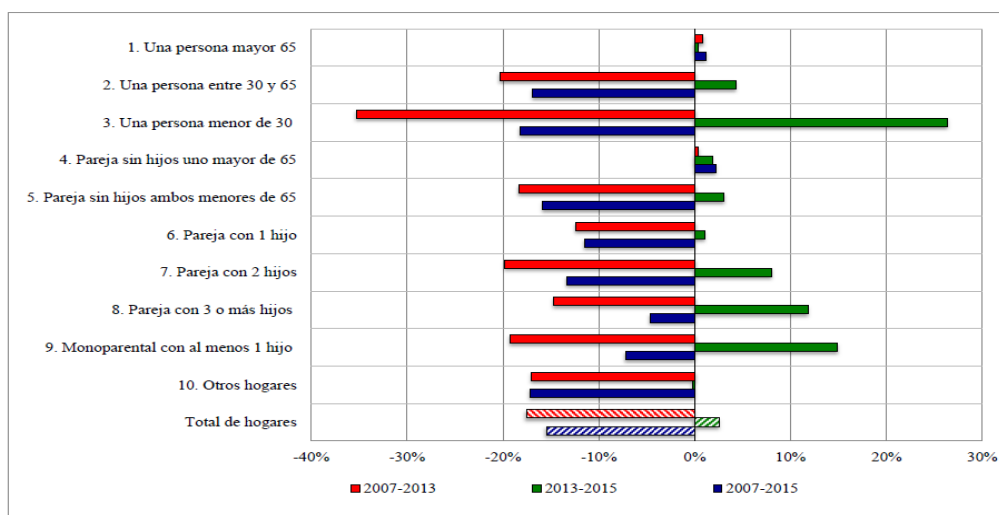
Aquest augment en al desigualtat de la riquesa es confirma també amb diferents mesures de concentració. La proporció de la riquesa neta que correspon a l'1%, al 5% i al 10% amb major riquesa va augmentar en aquest període. Així, el 10% de la població amb major riquesa acumulava un 44% de la riquesa neta total de les llars a l'any 2008, percentatge que va augmentar fins a quasi un 53% el 2014. Igualment, el percentatge de riquesa neta del 5% de la població amb major riquesa va augmentar en 8 pp. en el període 2008-2014, mentre el percentatge de riquesa neta de l'1% de la població amb major riquesa va augmentar en 5 punts percentuals.

L'increment de la desigualtat de la riquesa es va deure a diversos factors. En primer lloc, el valor mitjà dels actius reals, aquells en els que més es concentra la riquesa de la part baixa de la distribució de la renda, va caure entre 2008 i 2014 més d'un 30%, mentre que el dels actius financers, principalment en mans de la part alta de la

distribució de la renda, fins i tot va incrementar el seu valor. Així mateix, cal destacar el ja mencionat estalvi prudencial de les llars amb major renda.

Finalment, en el segment de menor renda es va produir una caiguda del percentatge de llars que van adquirir actius immobiliaris. Concretament, si el 2008 un 78% de les llars dels dos primers decils de renda disposava d'habitatge en propietat, aquest percentatge es va reduir fins a un 67% el 2014, fet que contrasta amb la caiguda observada en aquest percentatge en el novè decil, que va ser de tan sols 3 pp.

Gráfico 8. Variación real de la renta disponible media por tipos de hogar (%) (2007-2015)



Fuente: ECV, EPF (INE) y elaboración propia.

Font: '¿Qué ha sucedido con el consumo y el ahorro en España durante la Gran Recesión?: un análisis por tipos de hogar' de Julio López-Laborda, Carmen Marín-González y Jorge Onrubia. Encuentros de Economía Pública Valencia, 2018

LES COMPARATIVES DE LA DESIGUALTAT

Es de interès veure l'impacte de la crisi pel que fa a la distribució dels ingressos amb especial atenció a la desigualtat entre grups d'edat, a través de fer una comparativa del que succeeix a Espanya amb el que passa a uns altres països europeus seleccionats en tant que representatius de diferents models d'estat del benestar.

Els països amb els que es compararà Espanya són Alemanya (com a representant del model continental), el Regne Unit (com a representant dels anglosaxons) i Suècia/Finlàndia com a representants dels països nòrdics. Espanya seria part del que anomenen "model Mediterrani".

Algunes consideracions

En termes de benestar cal combinar indicadors altres al de la renda per càpita. Entre ells l'equitat, la cohesió social, en sentiment de pertinença, etc. Al cap i a la fi el que sigui la renda, la pobresa, la desigualtat, la polarització no deixa de ser un concepte relatiu

La renda per càpita a la llar no ho és tot. De fet fins i tot en aquest terreny cal parlar de capacitat adquisitiva real del decisor. Això ve afectat com a mínim, de les economies d'escala de les decisions conjuntes o no, de les despeses substitutives que cada nivell de ingressos porti aparellat; així segons es frueixi o no d'habitatge propi, o dels beneficis públics en espècie dels que disposi: L'assistència sanitària gratuïta substitueix en molts països la prima d'assegurament, l'educació, el pagament directe per l'ensenyança, el transport subsidiat el haver de pagar un major preu, les pensions públiques contributives o no, forcen a una menor taxa d'estalvi, les xarxes de seguretat social, l'assegurança privada. Tot això certament respecte de la renda neta de impostos i cotitzacions.

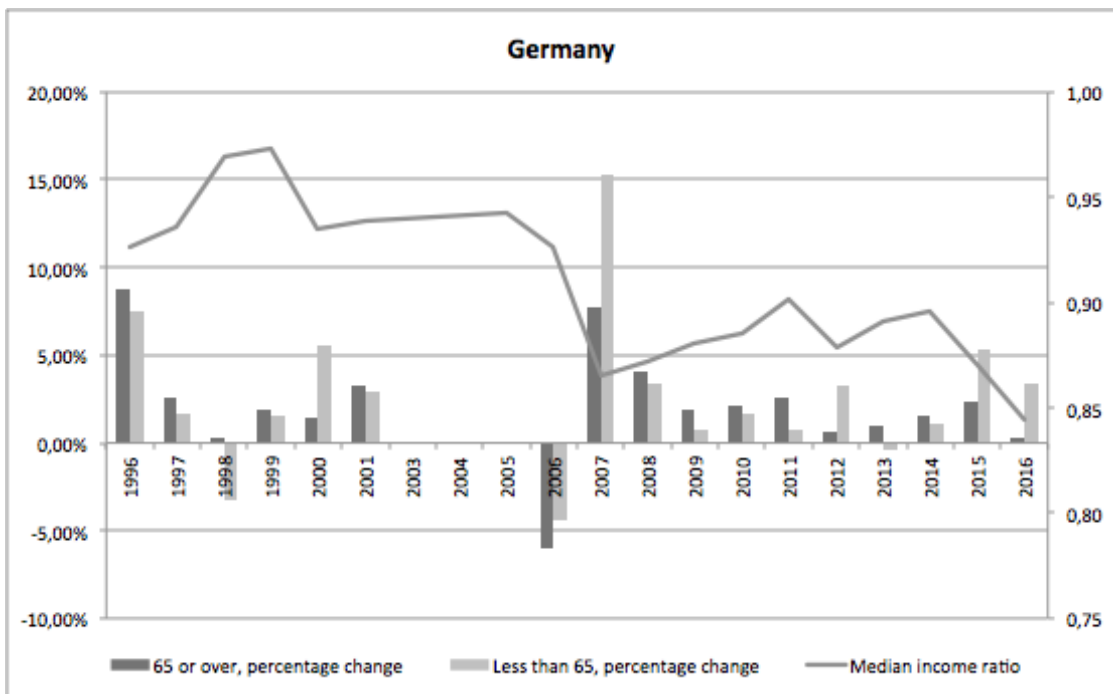
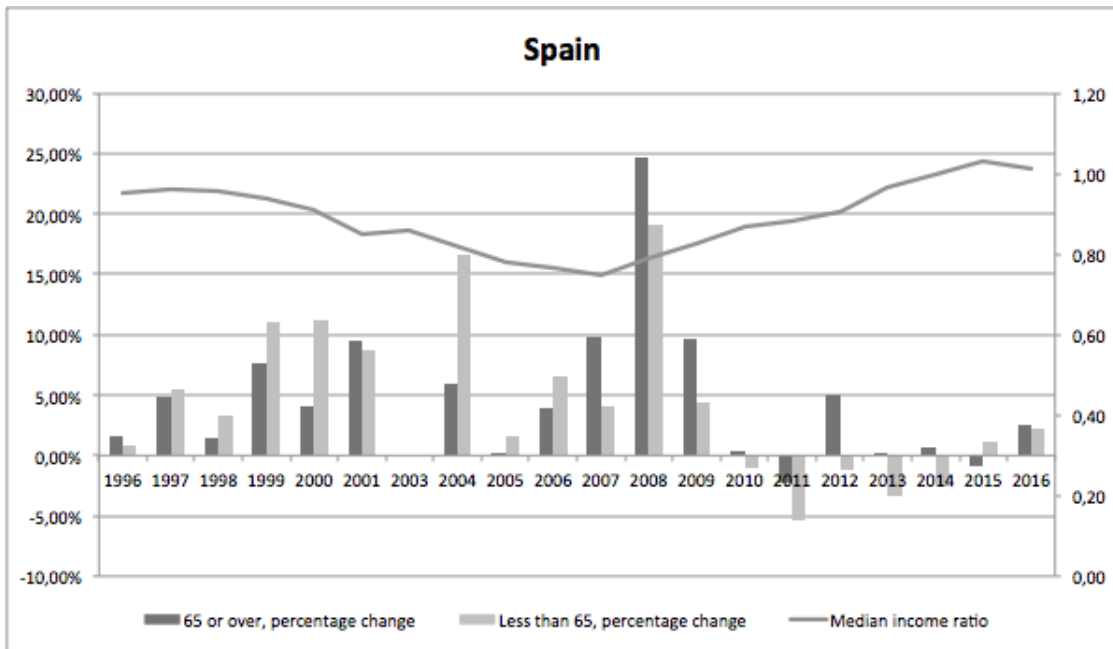
Fins i tot per aquests ingressos nets, la capacitat adquisitiva d'una mateixa varia segons la capacitat adquisitiva real en els mercats: el preu de l'habitatge, dels abastiments, dels desplaçaments, i en general, la capacitat adquisitiva de la moneda.

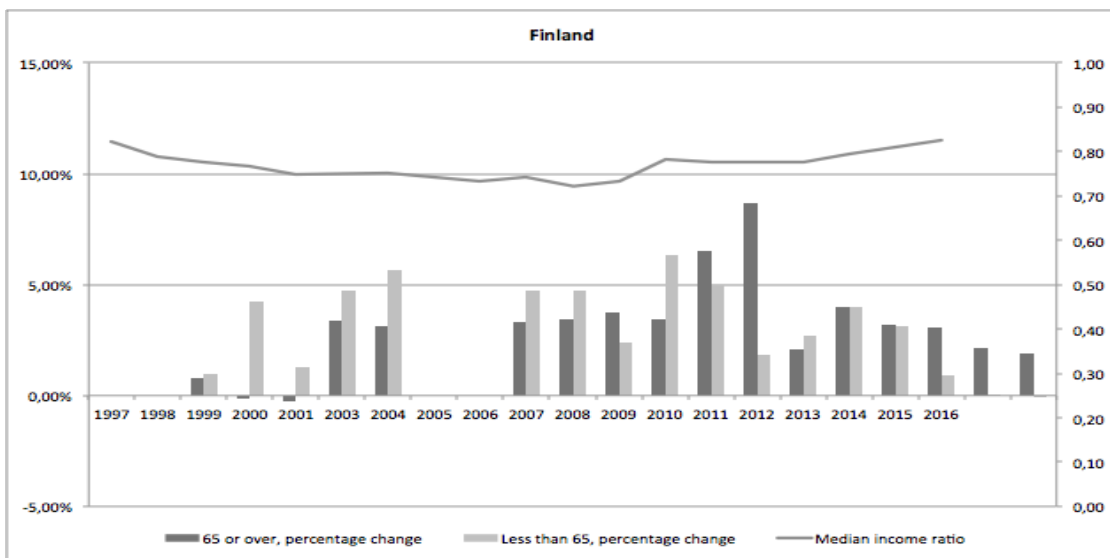
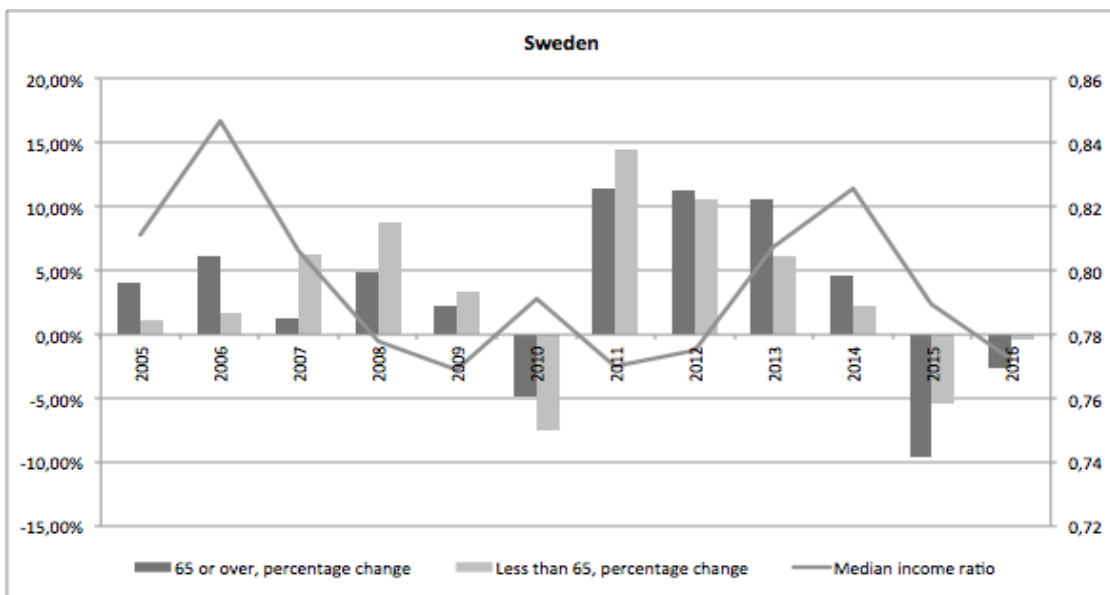
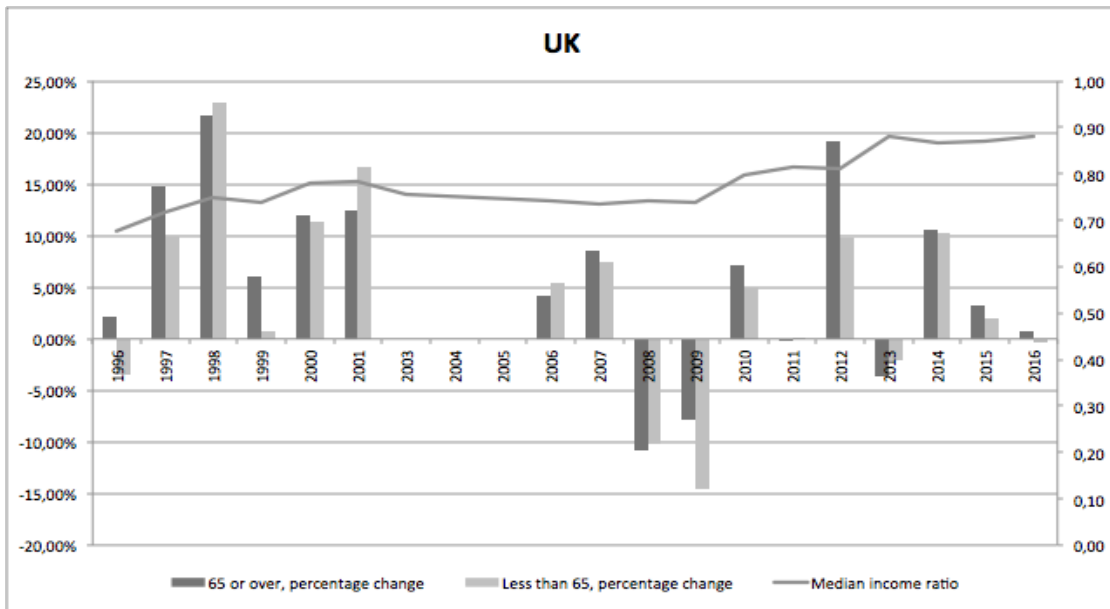
Finalment, el conjunt d'arguments que entren en la funció idiosincràtica de les unitats comparades importa: així d'aquells que frueixen amb un oci no sumptuari (llegir) i d'un consum no fortament pecuniari (préstec de llibres enlloc de comprar-los). Fer tabla rassa de tots aquests elements fan per una mala comparativa de benestar.

Destaquen que a Espanya, la taxa de pobresa relativa dels pensionistes ha baixat durant la crisi i també el percentatge de pensionistes que es troben en grups d'ingressos reduïts. S'atribueix aquesta situació relativament bona enfront la crisi a la seva no-exposició al mercat de treball (un dels principals factors explicatius de la desigualtat i la pobresa espanyola) i a l'alt percentatge de propietaris que hi ha a Espanya, en especial entre la gent de més edat, cosa que els estalvia haver de pagar lloguer o hipoteca quan són jubilats: en tots els països els propietaris de l'habitatge on viuen presenten menys privació material que els inquilins (Berthoud and Bryan, 2011; Figari, 2012).

Els descriptius de com evoluciona la renda entre els 90 i 2016 pels dos grups d'edat prova, com s'ha dit, que els majors de 65 milloren la seva posició relativa a partir de la crisi. Amb comparativa amb els altres països que es comporten diferent a Espanya excepte el RU que s'hi assembla; a Alemanya empitjoren, a Suècia també i a Finlàndia la ràtio és estable.

En les gràfiques següents podem observar l'evolució per Espanya i per la resta de països observats. Tenim l'eix dret amb la ràtio d'ingressos mitjans entre el grup d'edat +65 i la resta i a l'eix esquerre taxes de variació dels ingressos.





En aquest sentit, Dewilde (2008), que parla de l'“**efecte edat**” (millors habilitats pressupostàries) i de l'“**efecte cohort**” (el fet de nàixer en una generació de més abundància els fa tenir més necessitats de consum).

També mencionen un concepte interessant de Dewilde and Raeymaeckers (2008), la “**doble penalització**” dels pensionistes no-propietaris en països amb una alta proporció de propietaris, que a banda d'haver de pagar un lloguer que els propietaris no han de pagar, són al seu torn un grup amb pensions més baixes (per efecte selecció, que és més intens com més alta és la proporció de propietaris).

Entre països, Alemanya i els nòrdics tenen menys proporció de propietaris que els del sud. També parlen dels factors que afecten la tinença d'habitatge: renda, nombre de membres de la família, edat... etc.

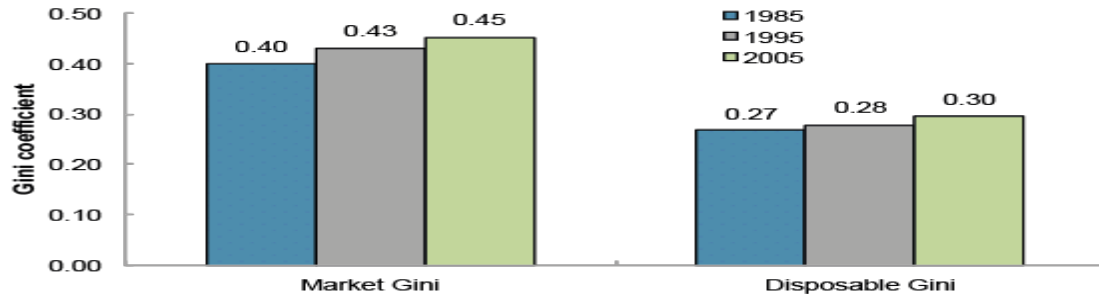
Convé en aquest sentit considerar la teoria del cicle vital (Modigliani, diferents treballs) segons la qual el mix d'estalvi-consum canvia amb l'edat dels individus, que estalvien menys quan són joves que quan són de mitjana edat i quan són vells tornen a estalviar menys. Pel cas espanyol aquesta teoria no es compleix empíricament perquè els vells estalvien més que els altres grups (Eurostat 2010, estadístiques experimentals).

Un altre factor a considerar és la **riquesa neta**, a Espanya és superior que a altres països amb una renda més alta per l'alta proporció de propietaris d'habitatge (entorn 80% front al 50% aproximadament a Alemanya), font principal de la riquesa de les famílies. Observen evolució en el temps i, sobretot en edats joves la proporció de gent en règim de lloguer augmenta i la proporció global de propietaris baixa a partir del 2011 però tampoc gaire pel pes dels vells, que es mantenen, mentre que al RU i Suècia baixa sensiblement, en especial al RU on baixa per tots els grups d'edat.

DEU PUNTS REMARCABLES DE LA SITUACIÓ (ESPANYOLA)

1.-La pauta redistributiva entre la desigualtat (segons coeficient de Gini) entre la distribució inicial de la renda ('de mercat') i la final per Espanya es constata a continuació:

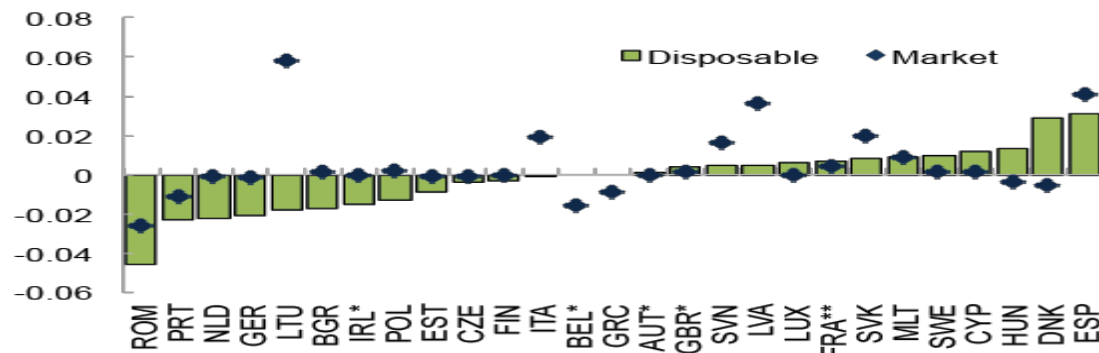
Figure 2. Fiscal redistribution, 1985–2005



Source: Caminada et al. (2012).

2- Més modernament i incorporant els ajustos fiscals per al conjunt de països europeus dona el gràfic següent. Noti's que els canvi (increment) de la desigualtat a Espanya son més elevats a la distribució inicial que a la disponible final. A molts països la de mercat quasi bé no canvia, a diferència d'Espanya on l'augment de l'atur marca un diferencial molt elevat que la redistribució amorteix però no pot corregir en una etapa a més de consolidació fiscal.

Figure 3. Redistributive effects of fiscal adjustments, 2007–12 (changes in market and disposable income Gini coefficients)



Sources: Euromod v G1.0+; Eurostat; and authors' calculations.

Note: An increase in Gini coefficient indicates an increase in inequality. The Gini coefficient for market income is estimated by Euromod based on post-tax income survey data by Eurostat and simulated figures for taxes, using the Euromod micro-simulation model.

*Indicates that data for disposable income refer to 2007–11.

3- Així, la renda mitjana disponible per la llar es situava el 2011 poc més que al nivell del 2006

	2003	2004	2005	2006	2007	2008	2009	2010	2011
Renta media por hogar	20921	21793	22735	23712	25277	25556	25140	24176	23972
Renta media por persona	7612	7903	8335	8766	9428	9627	9572	9306	9326
Renta media por unidad de consumo	11621	12008	12643	13266	14214	14483	14369	13907	13885

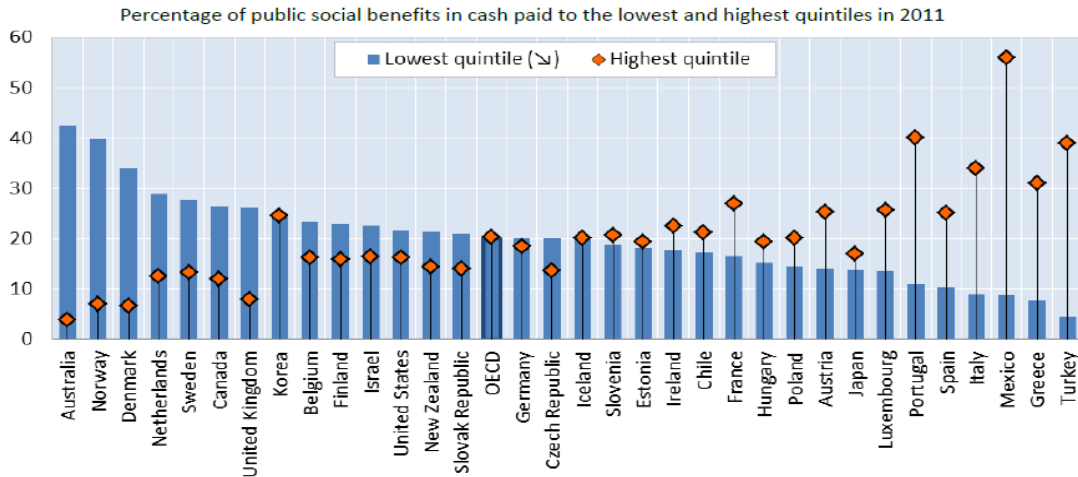
Notas:

1.- La renta disponible total del hogar se compone de los ingresos del trabajo por cuenta ajena, beneficios / pérdidas del trabajo por cuenta propia, prestaciones sociales, rent

Fuente: Instituto Nacional de Estadística

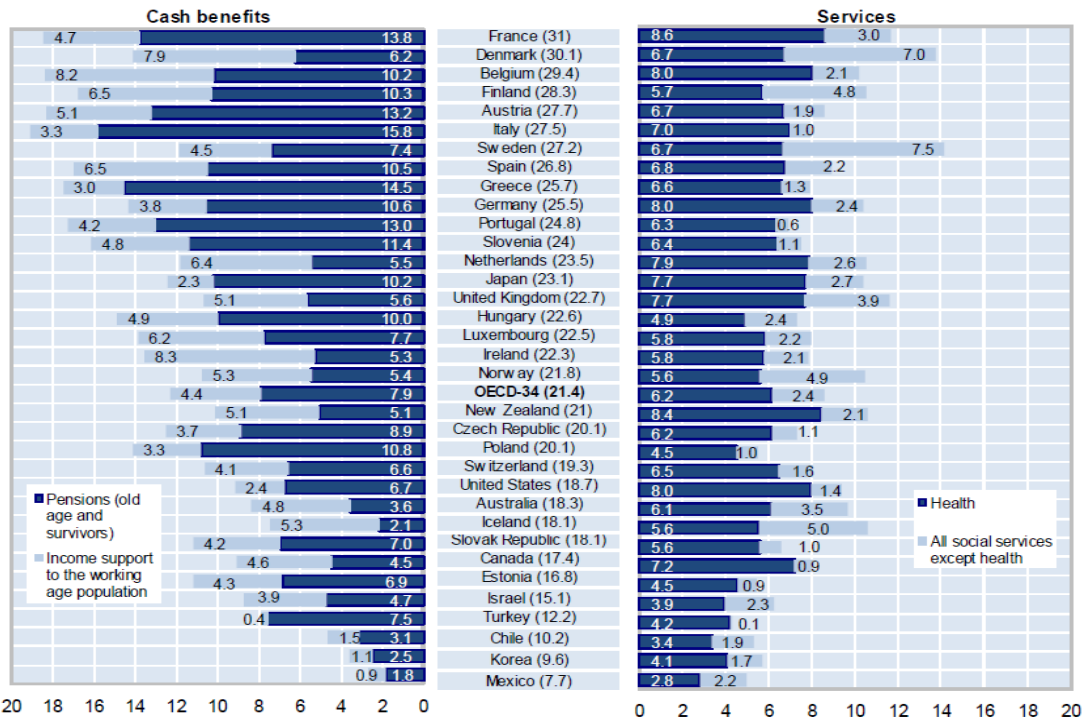
4- La contribució a la reducció de la desigualtat a partir de les actuacions en matèria de despesa social dona el mapa següent. Es considera la distribució dels beneficis socials monetaris per al quintil superior i inferior de les rendes de les llars. Destaca Espanya el poc pes de les segones. Falta a l'anàlisi el que pot representar el pes de les rendes en espècie. La seva composició s'inclou a continuació.

5 The share of social benefits going to low income households varies considerably across OECD



Note: Lowest/highest quintile is defined as 20% of the population living the lowest/highest equivalised disposable income. Source: OECD Income Distribution database via <http://oe.cd/idd>.

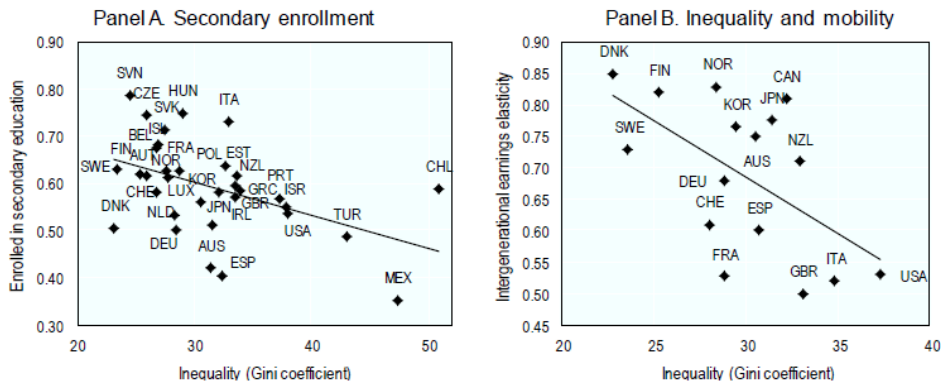
Public social expenditure by broad social policy area, as a percent of GDP, in 2012 or latest year available¹



Note: Countries are ranked by decreasing order of public social expenditure as a percent of GDP. Spending on active labour market programs (ALMPs) cannot be split by cash/services breakdown; they are however included in the total public spending (shown in brackets). Income support to the working-age population refers to spending on the following SOCX categories: incapacity benefits, family cash benefits, unemployment and other social policy areas categories. Data for Australia, Canada, Chile, Israel, Korea, New Zealand and the United States refer to 2012; other data reflect 2011.

5-El paper de l'educació en la desigualtat i en la mobilitat social s'aprecia en els gràfics adjunts. Espanya mostra una mobilitat social (*Gran Gatsby*) relativament baixa i és relativament *outlier* en l'efecte de l'educació en el coeficient de Gini, amb nivells baixos.

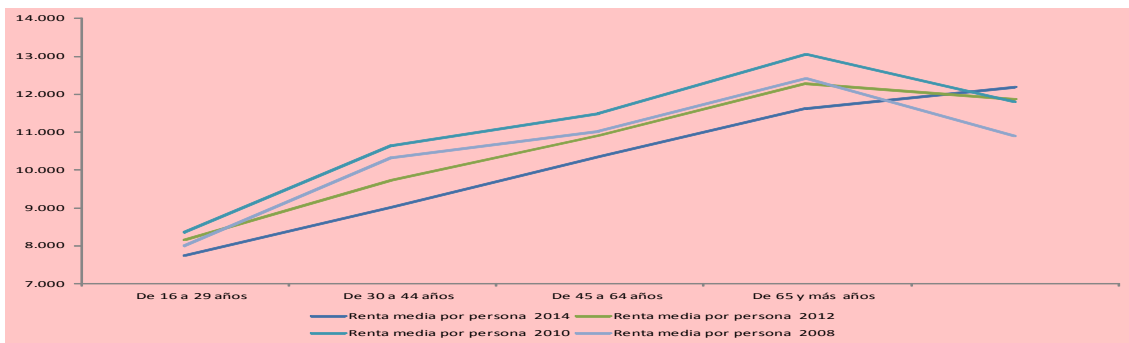
Figure 2.1. Inequality, enrolment and mobility across OECD countries



Note: Panel A: The graph reports the ratio between the number of students enrolled in upper secondary education and the population aged 15-19. The two variables are sourced from the Education and Training Statistics in OECD.Stats ("Education and Skills") and the OECD Demography Statistics <http://dx.doi.org/10.1787/5f958f71-en>, and relative to 2010. Inequality (Gini coefficient) is measured when individuals were aged 10-14, that is in 2005. Panel B: Compiled from different sources as in D'Addio, A.C. (2007), "Intergenerational Transmission of Disadvantage: Mobility or Immobility Across Generations?", *OECD Social, Employment and Migration Working Papers*, No. 52, OECD Publishing, Paris, <http://dx.doi.org/10.1787/217730505550>; and OECD (2008), *Growing Unequal? Income Distribution in OECD Countries*, OECD Publishing, Paris, <http://dx.doi.org/10.1787/9789264044197-en>.

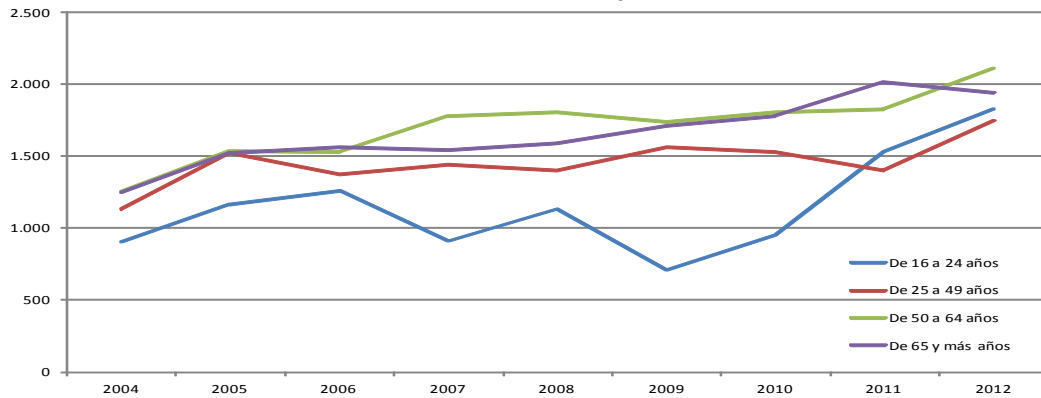
Source: See Annex 2.A1.

6- Tot això es produeix amb diferències notables a l'evolució de la renda per grups d'edat



7- I de la desigualtat (mesurada per la diferència entre renda mitja i mediana), per grups d'edat

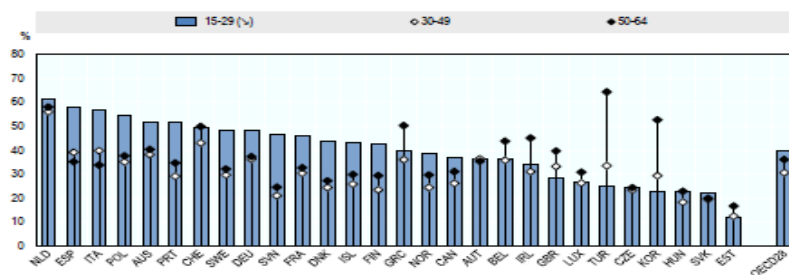
Evolució diferència renda mitja i mediana



8- Entre les causes d'aquests diferents comportaments destaquen les relatives a la ocupació per grups d'edat, tipus de contracte i nivells d'educació. A Espanya aquests influeixen relativament poc, en canvi el tram d'edat de 15 a 29 mostra un tipus de contracte clarament diferenciador.

142 - 4. NON-STANDARD WORK, JOB POLARISATION AND INEQUALITY

Figure 4.3. Incidence of non-standard employment by age group, 2013

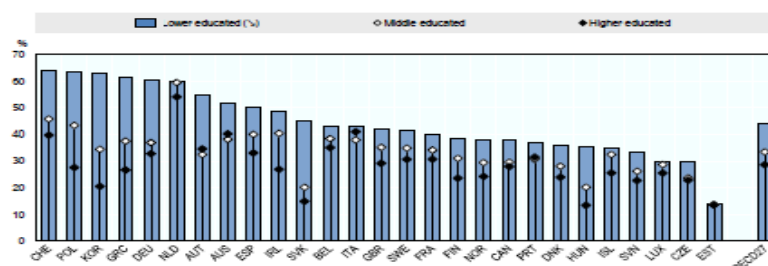


Note: Sample restricted to paid and self-employed (own account) workers aged 15-64, excluding employers, student workers and apprentices.

Source: European Union Labour Force Survey (EU-LFS, 2013), Household, Income and Labour Dynamics in Australia (HILDA, 2012), Korean Labor & Income Panel Study (KLIPS, 2009) for Korea and Labour Force Survey (LFS, 2013) for Canada.

StatLink <http://dx.doi.org/10.1787/888933208044>

Figure 4.4. Incidence of non-standard employment by educational attainment, 2013



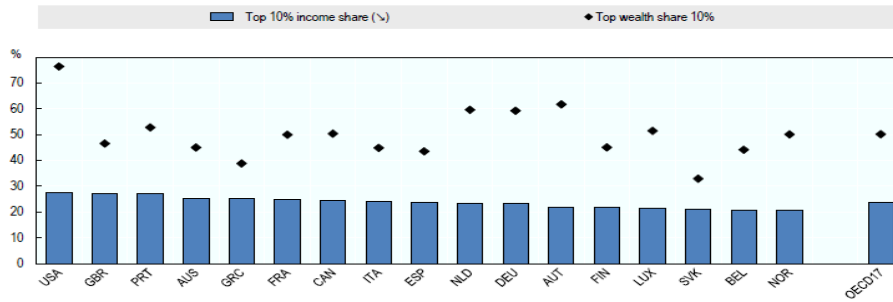
Note: Sample restricted to paid and self-employed (own account) workers aged 15-64, excluding employers, student workers and apprentices. Lower educated corresponds to basic education to levels 0 to 2 of the International Standard Classification of Education (ISCED), middle educated to ISCED 3-4 and higher educated to ISCED 5-6.

Source: European Union Labour Force Survey (EU-LFS, 2013), Household, Income and Labour Dynamics in Australia (HILDA, 2012), Korean Labor & Income Panel Study (KLIPS, 2009) for Korea and Labour Force Survey (LFS, 2013) for Canada.

9- I pel que fa a la riquesa no sorprèn una distribució més desigual que la de la renda, tot i que a Espanya el diferencial no és tant elevat com la resta de països comparats.

Figure 1.10. Wealth is more concentrated at the top than income

Share of top 10% of household disposable income and top 10% of household net wealth, 2012 or latest available year

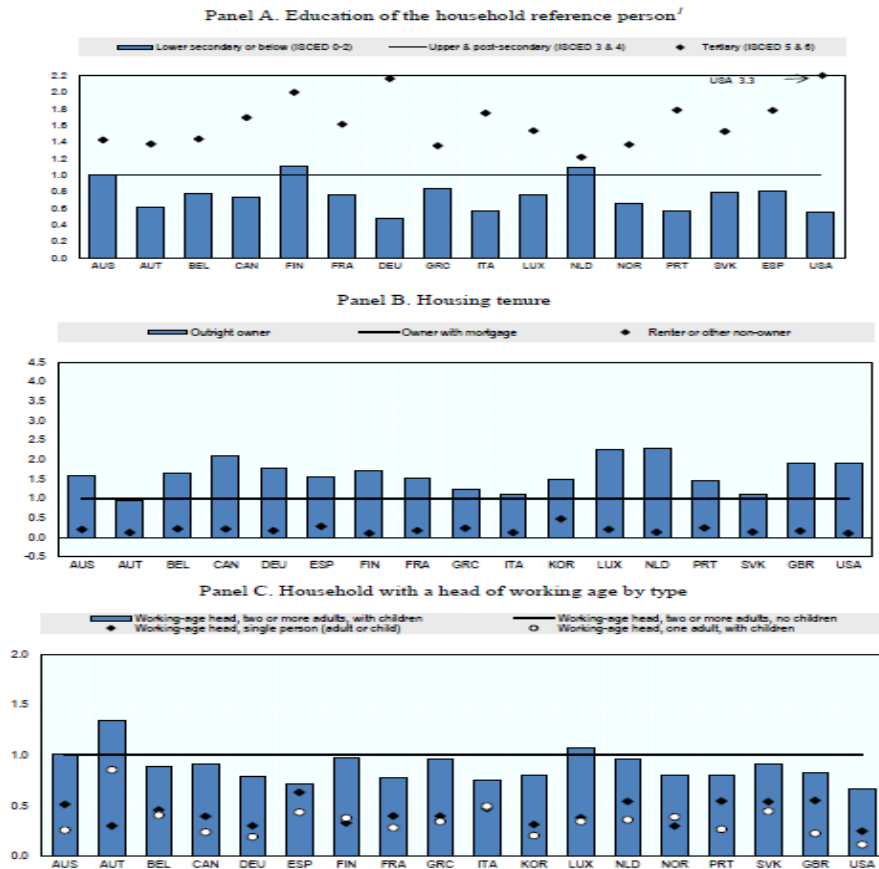


Note: Income refers to disposable household income, corrected for household size. Wealth refers to net private household wealth. Data refer to the shares of the richest 10% of income earners (bars) and of the richest 10% of wealth holders (diamonds), respectively.

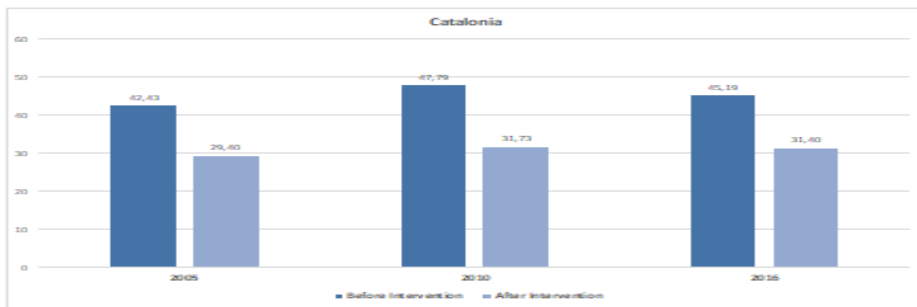
Source: OECD Wealth Distribution Database and OECD Income Distribution Database (www.oecd.org/social/income-distribution-database.htm).

10- Per causes (nivells d' educació, propietat de l'habitatge i composició de la llar), Espanya es mou, en general, entorn de les mitjanes dels països europeus.

Figure 6.13. Mean net wealth by education, housing status, household type and main income source



CATALUNYA COM A REFERÈNCIA: L'equitat en salut en temps de restriccions fiscals



Els sistemes de protecció social estan relacionats amb la cultura de cada comunitat. En la majoria dels països desenvolupats amb sistemes de benestar, el sistema d'atenció sanitària proporciona accés universal a la seva població. Malgrat els seus èxits, la principal preocupació actual dels sistemes de salut pública és la sostenibilitat financera. El repte prové del fet que la majoria dels sistemes de salut estan molt establerts a la seva manera i no semblen gaire preparats per respondre al que està per venir. I pel que fa a la nostra causa de preocupació aquí, tampoc semblen preparats per les intervencions que probablement es requereixen per lluitar contra la desigualtat que es derivarà d'aquests esdeveniments futurs. Aquest fet obliga a replantejar els nostres sistemes i dirigir l'universalisme en major mesura a la població més necessitada i fràgil que ha quedat enrere per la crisi econòmica i pot patir pèrdues d'accés a algunes innovacions en l'atenció sanitària.

Aquest és particularment el cas del sistema espanyol. No sembla estar disposat a prioritzar els serveis i establir objectius de població adequats per mostrar resiliència davant les conseqüències dels futurs canvis tecnològics i econòmics. A Catalunya, una regió força rica a Espanya (vegeu García-Altés et al, 2018 sobre aquest assumpte), malgrat els bons resultats sanitaris amb una despesa raonable en salut, en termes d'igualtat, la bretxa en les desigualtats socioeconòmiques ja ha augmentat durant les últimes dècades, primerament per la immigració, impulsada pel *boom* econòmic, seguit de l'atur provocat per la crisi econòmica. S'han generat nous grups vulnerables (aturats, nens i gent gran). A més, algunes propostes de l'antic govern conservador espanyol per canviar les condicions d'accés als serveis de salut universals, buscant el control del dèficit fiscal poden fer que les coses empitjorin.

Les conseqüències econòmiques de la passada crisi se superposen amb els problemes relacionats amb la innovació tecnològica i les pressions sobre la utilització del sistema sanitari, i es generen nous problemes d'equitat. Sabem que, per afrontar-los, l'antic universalisme dels estats del benestar, gratuït per a tots, no és una solució per a tots els propòsits. En termes d'equitat, l'universalisme s'ha d'entendre com un accés complet i potencial per a tots els ciutadans. Però això no ha d'excloure el filtre per donar prioritat a aquells que tenen una major necessitat relativa i / o manca de mitjans. No podem ignorar, a més, el fet de tenir igual capacitat d'accés no garanteix la igualtat en el consum ni en els resultats sanitaris. Els costos d'oportunitat d'accés a l'atenció sanitària deixen buits (autònoms, immigrants il·legals, analfabets funcionals, persones amb discapacitats i limitacions físiques, etc.) que es relacionen principalment amb factors socioeconòmics. Com més gran és la consciència, gràcies al coneixement o els contactes, de com funciona el sistema, associat un estatus socioeconòmic alt, més gran és l'ús de les instal·lacions públiques, feta per grups de rendes altes, cosa que fa que la despesa sanitària pública redueixi la seva capacitat redistributiva. Al mateix temps, la passada crisi pot haver creat la sensació o ha permès que la gent percebi un debilitament dels serveis públics (qualitat percebuda, temps d'espera). Ha sorgit una manca de confiança en el futur del sistema sanitari espanyol. L'Índex ESADE [3] mostra que la confiança en el sistema ha estat danyada malgrat la recuperació econòmica i l'augment de la despesa.

En aquest nou context, és molt rellevant identificar i adaptar el nostre sistema de salut als reptes emergents i construir respostes basades en l'evidència. Amb aquesta finalitat, podem aprofitar ara el que podem aprendre sobre les bretxes en equitat i els mecanismes relacionats amb les desigualtats socioeconòmiques a Catalunya (vegeu Garcia-Altés et al, ob.cit.).

L'Informe de les desigualtats en salut a Espanya de 2017 és una fita. Fins ara, els estudis existents a Espanya s'havien centrat en dades agregades, sense tenir en compte subgrups específics de la població, o en informació d'enquestes individuals, amb deficiències metodològiques substancials i un risc de comparacions esbiaixades. A més d'això, hi ha un escàs coneixement sobre els mecanismes reals que relacionen les desigualtats socioeconòmiques i sanitàries i els factors mediadors existents. Per tant,

moltes propostes de polítiques sanitàries solen basar-se en intuïcions o ideologies, en lloc d'evidències.

El 2013, la Generalitat de Catalunya va acordar vigilar de prop els determinants de la salut i l'estat de salut de la població, per avaluar l'impacte de la crisi econòmica i examinar alguns aspectes relacionats. Ara, l'Informe 2017 analitza les dades individuals de tota la població de Catalunya (7,5 milions d'habitants). Es refereix a la informació sobre el seu nivell d'ingressos i el suport financer proporcionat pel sistema de la Seguretat Social i es relaciona amb la informació sobre la seva salut, la seva utilització dels serveis sanitaris públics i el consum de medicaments, centrant-se específicament en grups vulnerables. L'Observatori del Sistema de Salut de Catalunya pot, així doncs, examinar les desigualtats en matèria de salut, la utilització dels serveis sanitaris públics i el consum de medicaments entre la població de Catalunya, d'acord amb nivells socioeconòmics que tinguin en compte tant la situació laboral com la dels seus ingressos, estratificades per sexe i edat, i permet identificar específicament aquells grups més vulnerables.

-Què ens diu l'evidència catalana?

Tant a Catalunya com a Espanya, els indicadors com l'esperança de vida o la mortalitat general no semblen haver estat afectats directament a curt termini per la crisi econòmica, tot i que hi ha evidències de l'efecte de la crisi sobre els factors de salut, canvis en certs estils de vida i accés als serveis de salut. En alguns casos ja apunta a un augment de la mortalitat degut a causes relacionades amb l'atur. Tanmateix, centrant-se exclusivament en la població mitjana i no en la més desafavorida, l'estudi de les desigualtats sanitàries no és suficient. Els resultats mostren que, de fet, hi ha un gradient socioeconòmic en tots els indicadors analitzats en l'Informe, tant en salut com en la utilització dels serveis sanitaris, en el consum de fàrmacs i en la majoria de combinacions de cohorts d'edat i sexe. Aquest gradient és petit en atenció primària i d'emergència, sent major en consum de fàrmacs (en particular anti-psicòtics) i molt més alt en serveis d'atenció mèdica mental i hospitalària (especialment hospitalitzacions psiquiàtriques i evitables). També hi ha un gradient important en la mortalitat i la complexitat. La taxa de mortalitat mostra un gradient social notable en persones menors de 65 anys. Tots aquests resultats s'han conclòs respecte a

l'estandardització esmentada a l'informe. Per tant, es requereix una major atenció no només en la interpretació dels efectes previstos sinó també en l'aplicació dels mecanismes d'intervenció per a la futura correcció. Sens dubte, hem d'evitar fer interpretacions exagerades dels avenços, ja que els índexs marcadors incrementals no distingeixen els valors de base en termes absoluts.

Encara que la diferència entre els grups socials es redueix a mesura que augmenta l'edat, un percentatge més elevat de la població de pensionistes amb ingressos baixos es troba en situacions d'alta complexitat en comparació amb grups d'ingressos més alts. La salut dels nens depèn, com s'esperava, del nivell socioeconòmic dels seus pares. Cal tenir en compte que aquest aspecte és més gran a nivell intergeneracional que en l'intrageneracional. L'anàlisi de les dades transversals sovint interpreta la creixent desigualtat en la salut d'una població específica i condueix a polítiques molt més diferenciades que les suposadament obtingudes amb el final de "l'austericidi" (austeritat en la despesa pública). A més, tot i una àmplia evidència sobre aquestes conseqüències generacionals, no sembla que l'autoritat sanitària enfoqui bé l'element dinàstic. Per fer-ho, caldria focalitzar les polítiques en lloc de demanar "més recursos per a la salut", una demanda que sovint es troba incrustada en el lobby sobre la desigualtat d'una manera molt indiscriminada.

La morbiditat, l'ús dels centres de salut mental, les taxes d'hospitalització i la probabilitat de consumir medicaments en nens i nenes de menor nivell socioeconòmic és de 3 a 5 vegades superior al d'aquells amb un nivell socioeconòmic més alt i fins a set vegades en el cas d'hospitalització psiquiàtrica. Tanmateix, aquí es requereix un aclariment addicional perquè, sense pretendre desvirtuar la importància que aquest tema mereix, el nombre de persones afectades és, de fet, molt reduït, en particular en l'ingrés psiquiàtric.

A més de les desigualtats socioeconòmiques, observades de forma coherent en tots els indicadors, l'Informe 2017 mostra també marcades diferències entre dones i homes tant en la utilització del servei sanitari com en el consum de fàrmacs, així com en els resultats de salut, i això sembla ser el cas per a totes les edats grups i gairebé tots els nivells socioeconòmics analitzats. És evident, doncs, com es perpetuen les desigualtats de gènere al llarg del cicle de vida de les persones i afecten a tots els nivells socioeconòmics.

Construir polítiques basades en l'evidència per afrontar les desigualtats socioeconòmiques relacionades amb la salut

Malgrat les limitacions per extreure resultats comuns, l'àrea més afectada, i que cal prioritzar, és la de salut mental, ja que els suïcidis tendeixen a augmentar amb la fragilitat social. Un altre grup de població que mereix especial atenció és la infància. Aquesta categoria mostra una representació estructural de les desigualtats. Quan els pares viuen en condicions socioeconòmiques adverses, aquestes tenen un impacte directe sobre la salut i el desenvolupament dels seus fills i, a més, aquests problemes a una edat primerenca tindran un efecte negatiu a llarg termini tant en la seva salut com en el seu nivell socioeconòmic. De fet, tendeixen a ser influïts per les condicions socioeconòmiques dels seus pares i es fan difícils de deixar enrere.

Hi ha una evidència científica creixent tant en biologia com en ciències socials que apunta a la importància dels primers anys de vida, incloent-hi l'exposició a l'úter, en la formació de les capacitats que promouen el benestar a través del cicle de vida. La desigualtat en la primera infància és una causa important de les desigualtats en les habilitats proporcionades pel desenvolupament social (assoliments educatius, riscos de salut i de conducta, nivells d'ingressos, etc.). Si no s'introdueixen mesures per canviar el curs de la seva vida, els nens que creixen menys afavorits estan en risc a nivell socioeconòmic i biològic per a la resta de la seva vida. A més, el risc de malaltia augmenta més ràpidament amb l'edat entre les poblacions desfavorides.

Les dones generalment tenen pitjors estats de salut que els homes: pateixen més malalties o problemes crònics de salut, així com més problemes d'ansietat i depressió, discapacitats o limitacions permanents. Els estudis sobre les desigualtats sanitàries segons el gènere han estat tradicionalment paral·lels als estudis sobre els nivells socioeconòmics, però és molt important tenir en compte que tots dos eixos de desigualtat actuen simultàniament.

Hi ha estudis que suggereixen que l'associació entre les desigualtats en salut i el nivell socioeconòmic no és lineal, sinó que segueix una corba que mostra que les desigualtats són més pronunciades fins als 30.000 € anuals de renda aproximadament, després d'això els efectes se suavitzen. Aquests resultats indiquen que les polítiques destinades a eradicar situacions de pobresa, que condueixen a una reducció del

nombre de persones que viuen en condicions precàries, generen beneficis importants en termes de salut. En el cas de l'Informe català esmentat aquí, pertanyent a la categoria corresponent a un llindar d'ingressos de 18.000 € o més, es produeix una millora significativa dels indicadors de salut.

En resum, l'estudi de García-Altés *et al* demostra que tot i que el Servei Català de la Salut és un sistema universal i ben desenvolupat, encara hi ha importants desigualtats socioeconòmiques en salut i ús dels serveis sanitaris de la població de Catalunya. Les desigualtats en la utilització dels serveis sanitaris públics no es consideren necessàriament dolents si existeixen desigualtats sanitàries, i aquestes variacions es produeixen en certa mesura en resposta a les diferències en els estats de salut dels ciutadans. Tanmateix, és més preocupant veure diferències en la mortalitat segons els nivells socioeconòmics que no diferències en l'ús dels serveis sanitaris. Atès que no és possible ajustar totalment els recursos al grau de les necessitats de cada persona, no podem determinar de forma completa si el gradient observat en la utilització de serveis és l'adequat. L'Informe català posa de relleu la necessitat de respondre a aquesta situació mitjançant una anàlisi sanitària més ajustada i, en conseqüència, polítiques públiques a mida basades en l'educació i el treball.

L'experiència demostra que, per tal de reduir l'abrupte del gradient social en salut, les accions han de ser universals, però amb una escala i intensitat proporcionals al nivell de desavantatge (això és un universalisme proporcional). A més, les polítiques nacionals no funcionen sense sistemes de lliurament locals eficaços que treballin en els tres principis fonamentals de la justícia sanitària: una millor relació cost-efectivitat, no discriminació i prioritat als pitjors en termes de severitat actual de la malaltia i una perspectiva de salut de tota la vida.

REFERÈNCIES BIBLIOGRÀFIQUES

1. Juanmarti, A. López-Casasnovas, G. Vall Castelló, J. "The deadly effects of losing health insurance" CRESWP#201804-104 2018 [Download]
2. Abásolo, I.; Saez, M.; López-Casasnovas, G. Financial crisis and income-related inequalities in the universal provision of a public service: the case of healthcare in Spain. *Int. J. Equity Health* 2017, 16: 134.
3. López-Casasnovas, G in ESADE Encuesta de valores sociales. CaixaBank: Barcelona, Spain, 2017.
4. López-Casasnovas, G; Maynou, L; Saez, M. Another look at the comparisons of the health systems expenditure indicators. *Social Indicators Research* 2015, 121, 149-175.
5. Observatori del Sistema de Salut de Catalunya. Desigualtats socioeconòmiques en la salut i la utilització de serveis sanitaris públics de la població de Catalunya. Observatori sobre els efectes de la crisi en la salut de la població. Agència de Qualitat i Avaluació Sanitàries de Catalunya. Departament de Salut. Generalitat de Catalunya: Barcelona, Spain, 2017. Available online: http://observatorisalut.gencat.cat/web/.content/minisite/observatorisalut/ossccrisi_salut/Fitxers_crisi/Salut_crisi_informe_2016.pdf (accessed on 6 October 2017)
6. Lopez Bernal, J.A.; Gasparrini, A.; Artundo, C.M.; McKee, M. The effect of the late 2000s financial crisis on suicides in Spain: an interrupted time-series analysis. *Eur. J. Public Health* 2013, 23, 732-736.
7. Librero J.; Segura, A.; González López-Varcárcel, B. Suicides, hurricanes and economic crisis. *Eur. J. Public Health* 2014, 24, 183.
8. OECD. Health at a Glance 2015: OECD Indicators. OECD Publishing: Paris, France, 2015. Available online: http://dx.doi.org/10.1787/health_glance-2015-en (accessed on 6 October 2017)
9. Fjær, E.L.; Balaj, M.; Stornes, P.; Todd, A.; McNamara, C.L.; Eikemo, T.A. Exploring the differences in general practitioner and health care specialist utilization according to education, occupation, income and social networks across Europe: findings from the European social survey (2014) special module on the social determinants of health. *Eur. J. Public Health* 2017, 27, 73-81.
10. Goldblatt, P.; Siegrist, J.; Lundberg, O.; Marinetti, C.; Farrer, L.; Costongs, C. Improving health equity through action across the life course: Summary of evidence and recommendations from the DRIVERS project. (Report produced as part of the 'DRIVERS for Health Equity' project). EuroHealthNet: Brussels, Belgium, 2015. Available online:
11. Costa-Font, J.; Hernández-Quevedo, C.; Sato, A. A Health 'Kuznets' Curve'? Cross-Sectional and Longitudinal Evidence on Concentration Indices. *Soc Indic Res* 2017. DOI: 10.1007/s11205-017-1558-8.
12. Fair Society, Healthy Lives. The Marmot Review. Strategic Review of Health Inequalities in England post-2010. UCL Institute of Health Equity: London, United Kingdom, 2010.

ALGUNES REFERÈNCIES ADDICIONALS

<http://nadaesgratis.es/bentolila/ha-crecido-la-desigualdad-en-espana-hmm>

<http://nadaesgratis.es/bentolila/ha-crecido-la-desigualdad-en-espana-ii-pues-va-a-ser-que-si>

<http://nadaesgratis.es/julian-messina/es-compatible-un-fuerte-crecimiento-con-una-importante-reduccion-de-la-desigualdad>

<http://nadaesgratis.es/admin/sobre-la-persistencia-en-la-concentracion-de-la-riqueza-en-espana-y-el-isd>

<http://nadaesgratis.es/bentolila/renta-y-riqueza-de-las-familias-durante-la-crisis-el-declive-de-la-clase-media>

Base de datos global de riqueza y renta:: <http://wid.world/>

World inequality Report 2018: <http://wir2018.wid.world/>

Encuesta Financiera de las Familias 2018:

<https://www.bde.es/f/webbde/SES/Secciones/Publicaciones/InformesBoletinesRevistas/ArticulosAnaliticos/2017/T1/fich/beaa1701-art2.pdf>

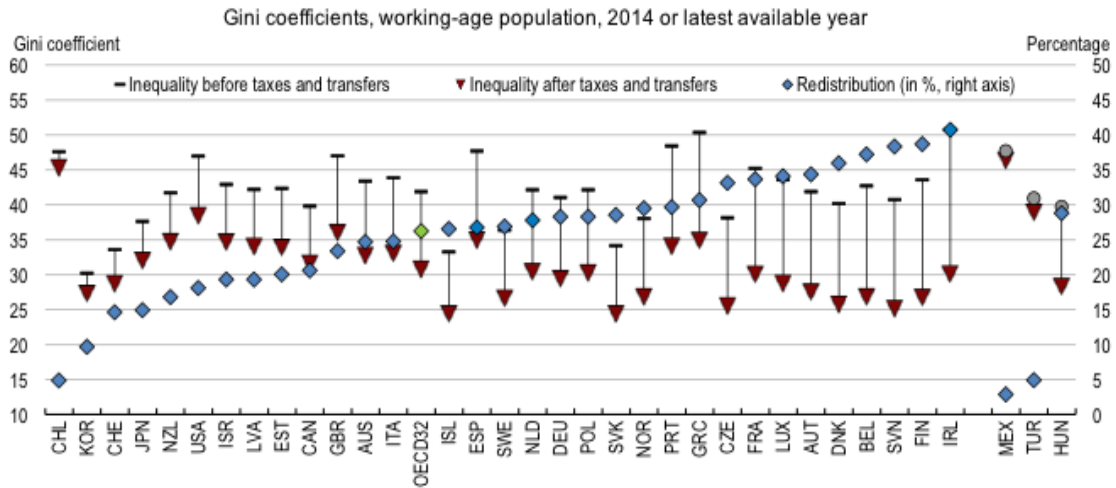
Anghel B., *et al* (2018), "La desigualdad de la renta, el consumo y la riqueza en España" Banco de España, Documentos Ocasionales N°1806, p.12

ALGUNES DADES ADDICIONALS

Una primera anàlisi ve del treball de O Causa y M Hermansen *Income redistribution through taxes and transfers across OECD countries*. VoxEU23 March 2018

Les següents gràfiques i quadres estan però extrets majorment de Causa, O. and M. Hermansen (2017), "Income redistribution through taxes and transfers across OECD countries", *OECD Economics Department Working Papers*, No. 1453, OECD Publishing, Paris. <http://dx.doi.org/10.1787/bc7569c6>-en suposen una introducció de la perspectiva el detall de la qual es vol aquí estudiar.

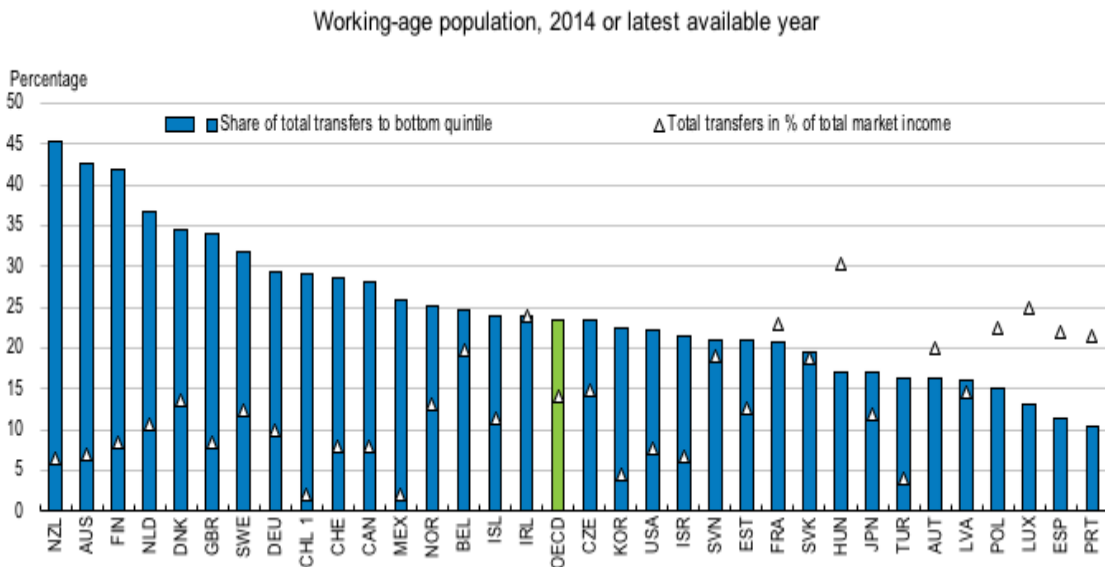
Figure 1 The equalising effect of taxes and transfers varies widely across OECD countries, even for similar levels of inequality before taxes and transfers



Source: OECD Income Distribution Database.

As it is known, Gini index measures the extent to which the distribution of incomes among households deviates from perfect equal distribution. A value of zero represents perfect equality and a value of 100 extreme inequality. Redistribution is measured by the difference between the Gini coefficient before personal income taxes and transfers (market incomes) and the Gini coefficient after taxes and transfers (disposable incomes) in per cent of the Gini coefficient before taxes and transfers⁶.

Figure 2 Targeting of cash transfers to low-income households differs across OECD countries

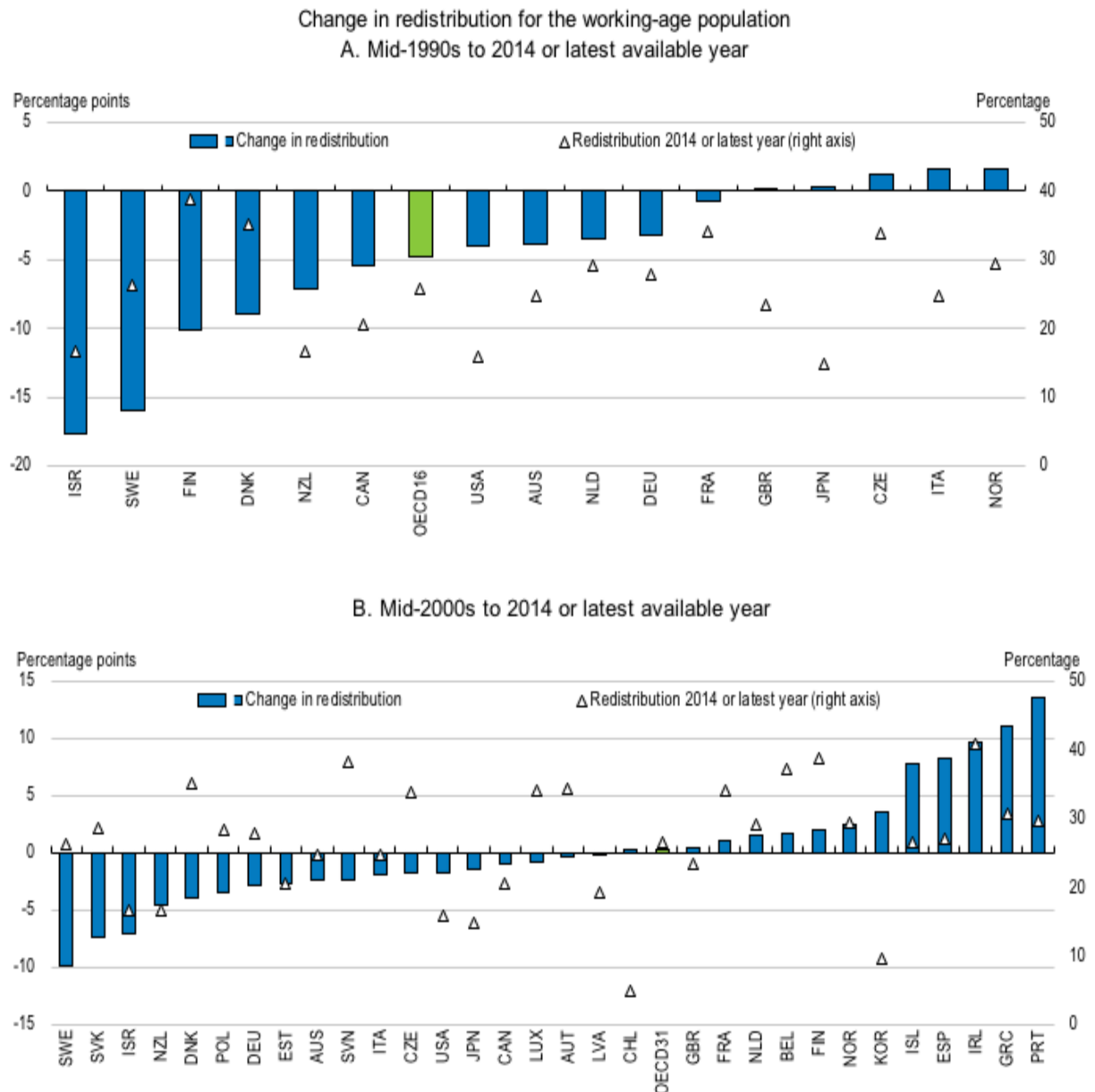


⁶ For Hungary, Mexico and Turkey household incomes are only available net of personal income taxes, implying that inequality can only be measured after taxes and before transfers. The three countries are not included in the OECD average. Working-age populations include all individuals aged 18-65. Data refer to 2012 for Japan; 2015 for Chile, Finland, Israel, Korea, the Netherlands, the United Kingdom and the United States; and 2014 for the rest.

Notes: 1. Armed forces pension and older pension system not included. Data specially provided by Chilean statistical sources. Data refer to 2012 for Japan; 2015 for Chile, Finland, Israel, Korea, the Netherlands, the United Kingdom and the United States; and 2014 for the rest.

Source: OECD Income Distribution Database.

Figure 3 Redistribution has declined for almost all available OECD countries since the mid-1990s

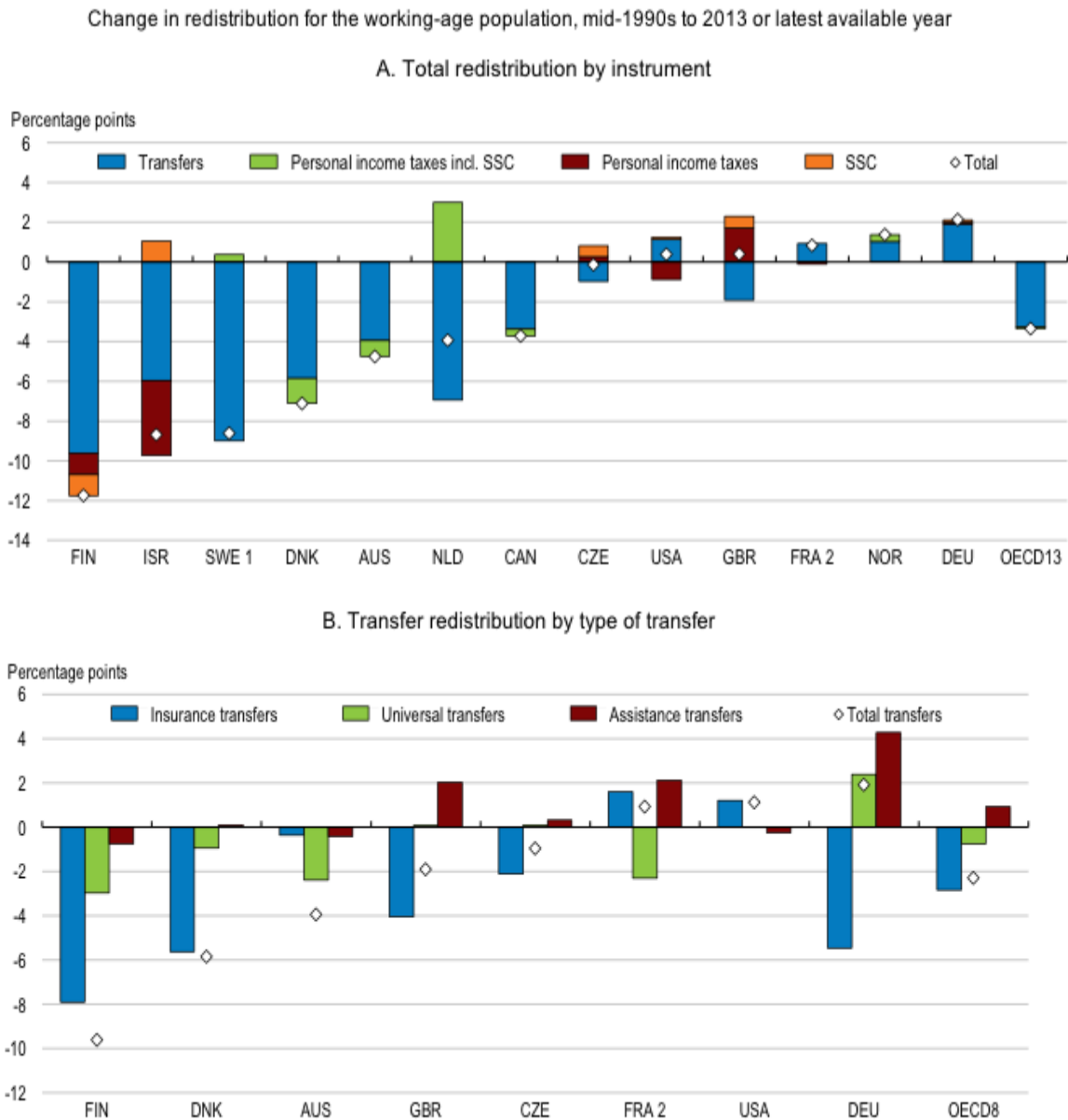


Notes: For Panel A data refer to 1994-2015 for the United Kingdom; 1995-2012 for Japan; 1995-2015 for Finland, Israel, the Netherlands and the United States; 1996-2014 for Czech Republic and France; and 1995-2014 for the rest. For Panel B data refer to 2003-2012 for Japan; 2003-2014 for New Zealand; 2004-2015 for Finland and the United Kingdom; 2005-2014 for Denmark, France and Poland; 2005-2015 for Israel, the Netherlands and the United States; 2006-2015 for Chile and Korea; and 2004-2014 for the rest. See note to Figure 8 for further

details on redistribution measure and working-age population.

Source: OECD Income Distribution Database.

Figure 4 The redistributive effect of transfers has declined markedly across OECD countries

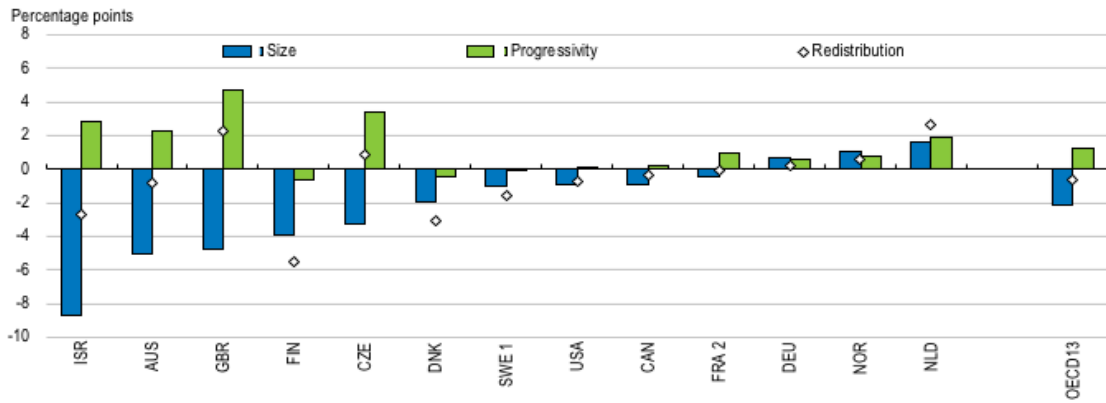


Notes: 1. Sweden only available for 1995-2005. 2. Social security contributions not available for France. Data refer to 1993-2013 for the Netherlands; 1994-2010 for Canada and France; 1994-2012 for Hungary; 1994-2013 for Germany, the United Kingdom and the United States; 1995-2000 for Belgium; 1995-2005 for Sweden; 1995-2010 for Australia; 1995-2013 for Denmark, Finland and Norway; 1996-2012 for Mexico; 1996-2013 for Czech Republic; 1997-2012 for Israel and Slovenia.

Source: Refereed authors' calculations based on the Luxembourg Income Study.

Figure 5 Declines in the size of personal income taxes in most OECD countries tended to reduce redistribution

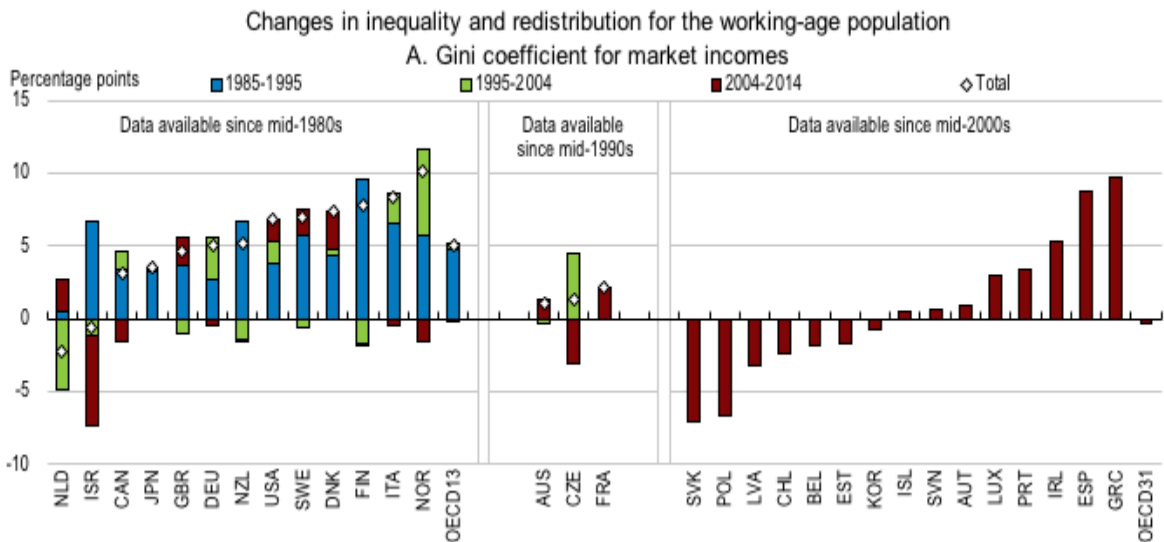
Change in size and progressivity of PIT and SSCs paid by the working-age population
From mid-1990s to 2013 or latest available year

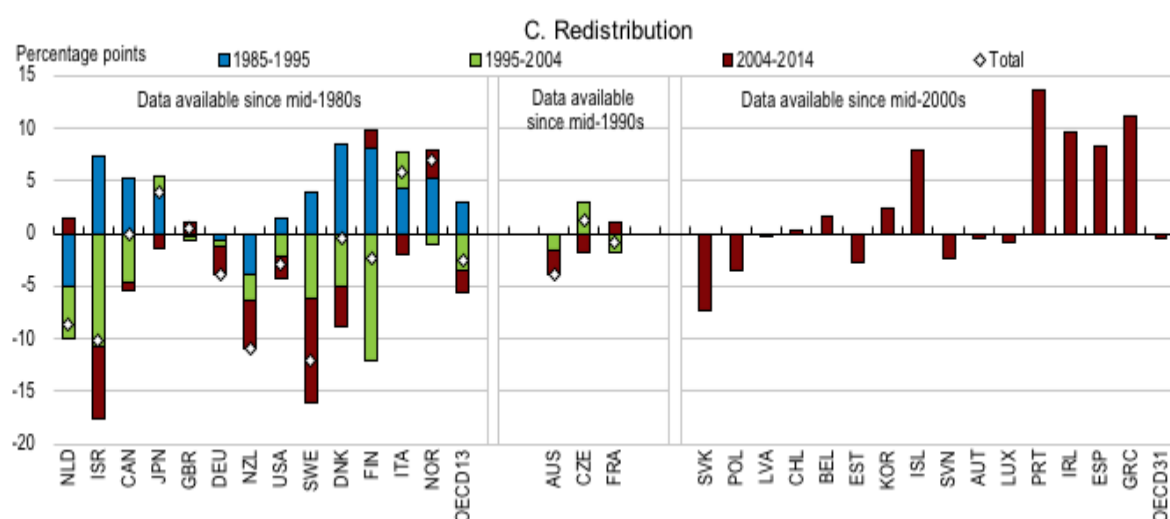
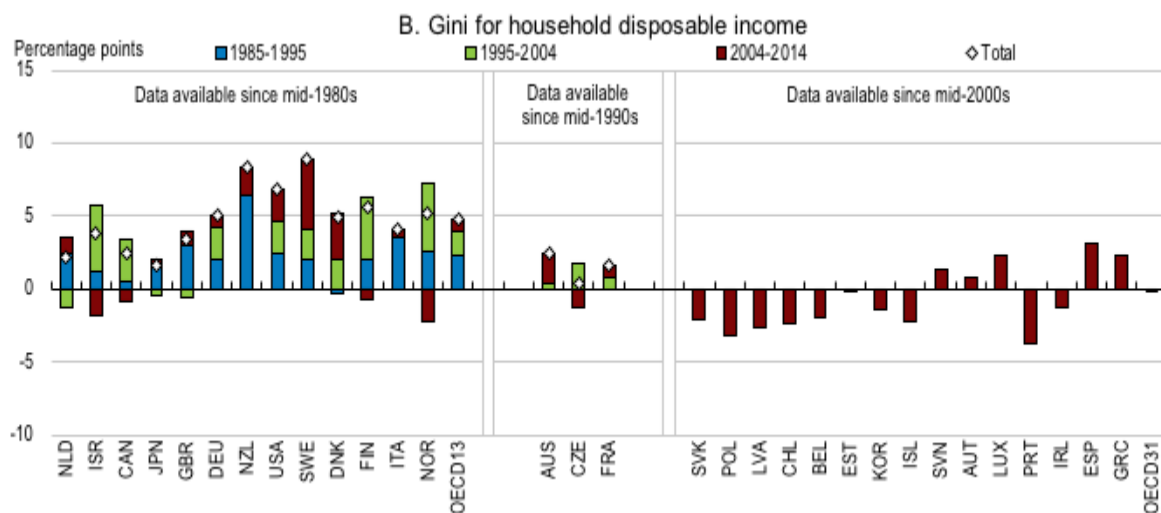


Notes: 1. Sweden only available for 1995-2005. 2. Social security contributions not available for France.

Source: Authors' calculations based on the Luxembourg Income Study.

Figure 6 Market income inequality has been flattening since the mid-1990s, while disposable income inequality continued to rise until the mid-2000s





Notes: Data for 1985 refer to 1983 for Sweden; 1984 for Italy and the United States; and 1986 for Finland and Norway. Data for 1995 refer to 1994 for the United Kingdom; and 1996 for Czech Republic and France. Data for 2004 refer to 2003 for Japan and New Zealand; 2005 for Denmark, France, Israel, the Netherlands, Poland and the United States; and 2006 for Chile and Korea. Data for 2014 refer to 2012 for Japan; and 2015 for Chile. A change in the income definition implies a break in the series around 2011 for some countries and an estimated series correcting for the break have been used.

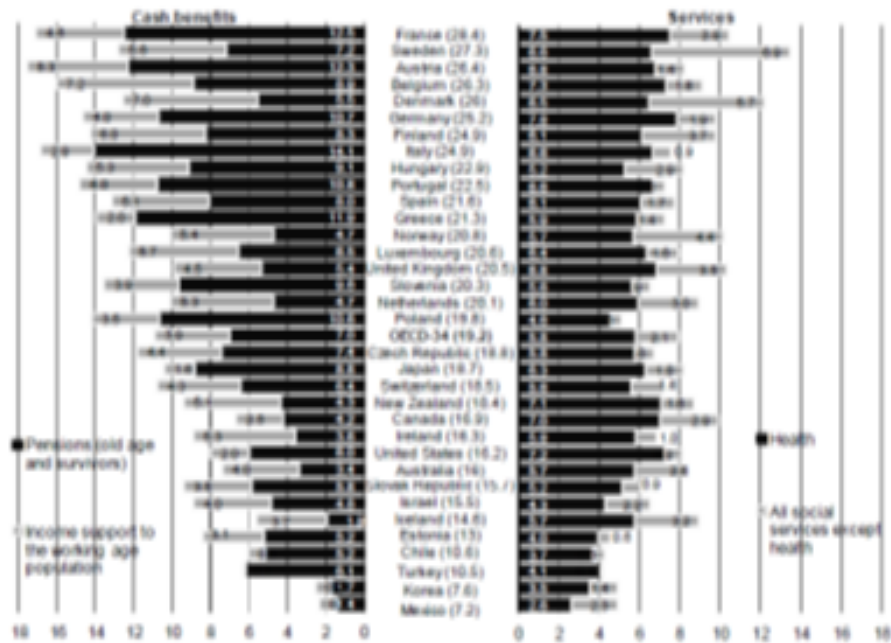
Source: OECD Income Distribution Database.

Sin embargo, es lógico no ignorar el peso de las prestaciones en especie más allá de las monetarias hasta el momento incorporadas por los autores, de modo que el Cuadro siguiente ofrece un punto de partida de su importancia relativa.

THE DEPARTURE POINT: Different mix of cash benefits vs. services in social protection under diverse individual welfare rationale: eg. Sweden/Austria; Norway/ Italy (OECD 2007)

Chart 1.5: On average OECD countries spend 7% of GDP on pensions and 6% on health services

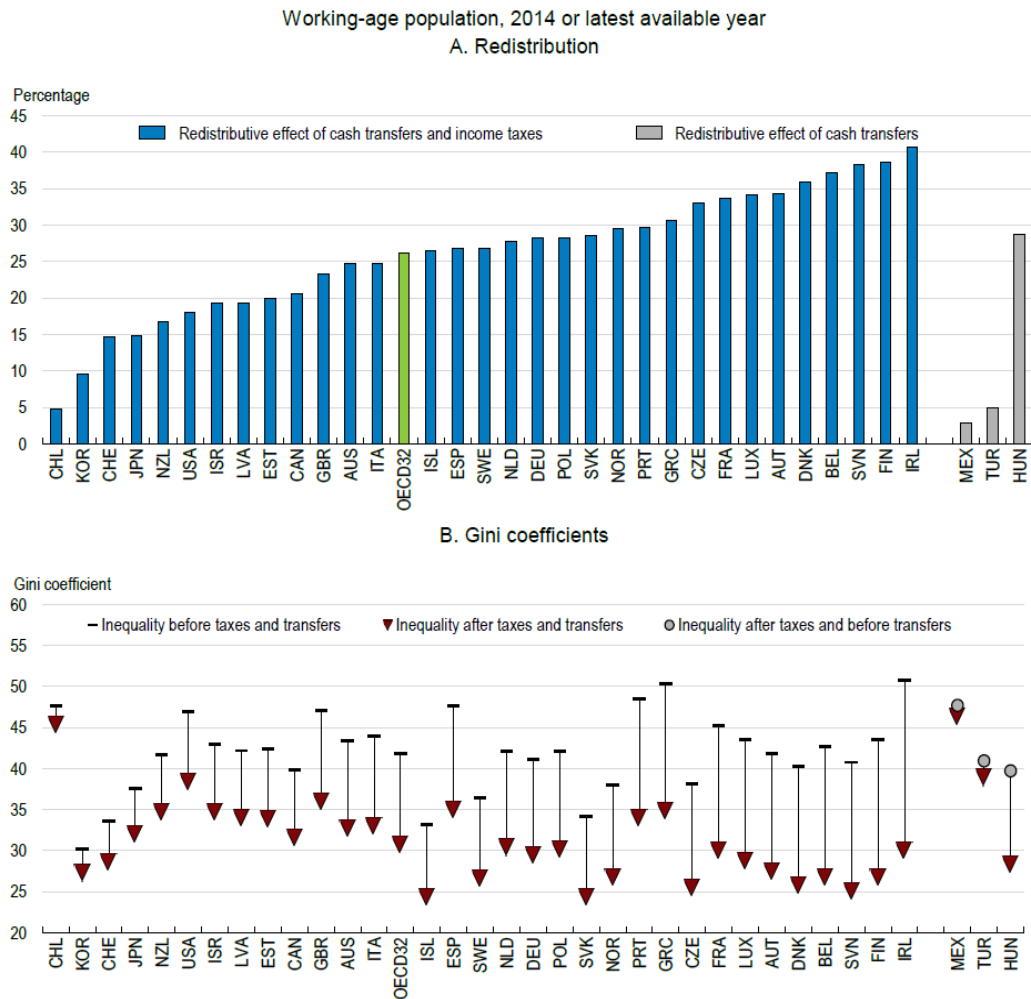
Public social expenditure by broad social policy area in percentage of GDP, 2007



Note: Countries are ranked by decreasing order of public social expenditure as a percentage of GDP. Spending on Active Labour Market Programs (ALMPs) cannot be split by cash/services breakdown; they are however included in the total public spending (shown in brackets).

Source: OECD Social Expenditure Database (SOEX, www.oecd.org/els/social/expenditure).

Figure 10. The equalising effect of taxes and transfers varies widely across OECD countries, even for similar levels of inequality before taxes and transfers



Note: The Gini index measures the extent to which the distribution of incomes among households deviates from perfect equal distribution. A value of zero represents perfect equality and a value of 100 extreme inequality. Redistribution is measured by the difference between the Gini coefficient before personal income taxes and transfers (market incomes) and the Gini coefficient after taxes and transfers (disposable incomes) in per cent of the Gini coefficient before taxes and transfers. For Hungary, Mexico and Turkey household incomes are only available net of personal income taxes, implying that inequality can only be measured after taxes and before transfers. The three countries are not included in the OECD average. Working-age populations include all individuals aged 18-65. Data refer to 2012 for Japan; 2015 for Chile, Finland, Israel, Korea, the Netherlands, the United Kingdom and the United States; and 2014 for the rest.

Source: OECD Income Distribution Database.

Darrers Títols de la Col·lecció Health Policy Papers:

López-Casasnovas, G. "**Nous reptes per a la gestió pública**" Col·lecció Health Policy Papers 2019-02_GL.

López-Casasnovas, G. "**A vueltas con los umbrales de coste efectividad**" Col·lecció Health Policy Papers 2019-01_GL.

López-Casasnovas, G. "**Envejecimiento y bienestar. Macroeconomía y programas de acompañamiento: pensiones salud y dependencia. Retos: la sostenibilidad financiera**" Col·lecció Health Policy Papers 2018-11_GL.

López-Casasnovas, G. "**El medicamento: ¿Vale lo que cuesta? ¿Cuesta lo que vale?**" Col·lecció Health Policy Papers 2018-10_GL.

López-Casasnovas, G. "**Aproximació a l'atenció primària des de la perspectiva de l'economia de la salut per apalancaments positius i per evitar frustracions**" Col·lecció Health Policy Papers 2018-09_GL.

López-Casasnovas, G. "**Equity concerns under fiscal restraint. The case of the Spanish Health care System in Catalonia**" Col·lecció Health Policy Papers 2018-08_GL.

López-Casasnovas, G. "**Mecanismos y principios para la protección del derecho a la salud.**" Col·lecció Health Policy Papers 2018-07_GL.

López-Casasnovas, G. "**Salud mental. Entre lo dicho y lo hecho.**" Col·lecció Health Policy Papers 2018-06_GL.

López-Casasnovas, G. Rosselló Villalonga, J. "**Las estimaciones de necesidades de gasto para la definición de la financiación autonómica y de la sanitaria en particular**". Col·lecció Health Policy Papers 2018-05_GL_JR.

López-Casasnovas, G. "**El interfaz entre los responsables de la economía y de la asistencia sanitaria**". Col·lecció Health Policy Papers 2018-04_GL.

López-Casasnovas, G. "**Tres reflexions crítiques sobre el futur de l'Estat del Benestar**". Col·lecció Health Policy Papers 2018-03_GL

López-Casasnovas, G. "**Solvència del sistema fiscal i sostenibilitat de l'Estat del Benestar**". Col·lecció Health Policy Papers 2018-02_GL

<https://www.upf.edu/web/cres/health-policy-papers>

