

La UPF en Xifres  
*Curs 2003-2004*

© 2004, Universitat Pompeu Fabra  
Unitat d'Estudis, Planificació i Avaluació  
Gabinet del Rectorat  
Plaça de la Mercè, 10-12  
08002 Barcelona

[www.upf.edu](http://www.upf.edu)

*Impressió:*  
Centre de Reproducció a Color, S.A.

Dipòsit legal: B-37571-2004

## ÍNDEX

PRESENTACIÓ .....	5
DADES BÀSIQUES DE LA UPF (CURS 2003-2004) .....	7
<b>1. DOCÈNCIA</b>	
<b>1.1. Accés</b>	
1.1.1. Estudiants de nou accés a primer curs segons la via d'accés .....	11
1.1.2. Evolució dels estudiants de nou accés a primer curs .....	12
1.1.3. Oferta i demanda a primer curs .....	13
1.1.4. Evolució de la nota de tall i de la nota mitjana d'accés .....	14
1.1.5. Qualitat en l'accés a primer curs .....	15
1.1.6. Accés segons l'edat .....	16
1.1.7. Accés segons el sexe .....	17
Gràfics .....	18
<b>1.2. Matrícula</b>	
1.2.1. Estudiants de primer i segon cicle	
1.2.1.1. Estudiants matriculats per curs .....	19
1.2.1.2. Evolució dels estudiants matriculats .....	20
1.2.1.3. Distribució segons l'edat .....	21
1.2.1.4. Distribució segons el sexe .....	22
1.2.1.5. Distribució segons la nacionalitat .....	23
1.2.1.6. Distribució segons la província de residència familiar .....	24
1.2.1.7. Distribució segons la comarca de residència familiar .....	25
1.2.1.8. Distribució segons el tipus de matrícula .....	26
1.2.1.9. Estudiants equivalents a temps complet .....	27
1.2.1.10. Resultats acadèmics (curs 2002-2003) .....	28
1.2.1.11. Abandonament a primer curs .....	29
1.2.1.12. Aula Global. Percentatge d'aules (assignatura/grup/professor) amb materials docents electrònics .....	30
Gràfics .....	31
1.2.2. Estudiants de tercer cicle	
1.2.2.1. Estudiants matriculats a doctorat .....	32
1.2.2.2. Evolució dels estudiants matriculats a doctorat .....	33
1.2.2.3. Distribució segons l'edat i el sexe .....	34
1.2.2.4. Distribució segons la nacionalitat .....	35
Gràfics .....	36
<b>1.3. Graduats i doctorats</b>	
1.3.1. Graduats de primer i segon cicle	
1.3.1.1. Distribució per edat i sexe (curs 2002-2003) .....	37
1.3.1.2. Evolució dels estudiants graduats .....	38
1.3.1.3. Taxa d'eficiència i durada mitjana dels estudis (curs 2002-2003) .....	39
1.3.1.4. Taxa de graduació .....	40
1.3.2. Doctorats	
1.3.2.1. Titulats del Diploma d'Estudis Avançats (DEA) i Tesis doctorals llegides .....	41
Gràfics .....	42
<b>1.4. Beques i ajuts a l'estudi</b>	
1.4.1. Beques del MEC sol·licitades i concedides .....	43
1.4.2. Distribució dels ajuts concedits pel MEC segons els conceptes .....	44
1.4.3. Import de les taxes i ajuts concedits pel MEC segons els conceptes .....	45
1.4.4. Evolució .....	46
Gràfics .....	47
<b>1.5. Mobilitat dels estudiants</b>	
1.5.1. Estudiants de la UPF en mobilitat segons el programa .....	48
1.5.2. Estudiants de la UPF en mobilitat segons el país de destinació .....	49
1.5.3. Estudiants en mobilitat a la UPF segons el programa .....	50
1.5.4. Estudiants en mobilitat a la UPF segons el país de procedència .....	51
1.5.5. Indicadors d'internacionalització .....	52
1.5.6. Estudiants estrangers matriculats en programes de doctorat .....	53
Gràfics .....	54

1.6. Inserció laboral	
1.6.1. Taxa d'inserció laboral i rapidesa en la inserció laboral	55
<b>2. RECERCA</b>	
2.1. Fons econòmics	
2.1.1. Procedència dels fons econòmics	59
2.1.2. Destinació dels fons econòmics	59
2.1.3. Concessions anuals d'ajuts de procedència externa, per departament	60
2.1.4. Ajuts vigents de procedència externa, per departament	60
2.2. Participació del PDI en recerca	
2.2.1. Personal docent i investigador doctor a temps complet implicat en ajuts de recerca (%)	61
2.3. Producció científica	
2.3.1. Presència de documents UPF en les bases de dades de l'ISI	61
<b>3. RECURSOS HUMANS</b>	
3.1. Personal docent i investigador	
3.1.1. Segons la categoria	65
3.1.2. Segons la dedicació	66
3.1.3. Segons la situació contractual	67
3.1.4. Segons l'edat i el sexe	68
3.1.5. Segons la categoria, l'edat i el sexe	69
3.1.6. Segons el lloc de procedència	70
3.1.7. Evolució segons la categoria	71
3.1.8. Becaris	72
Gràfics	73
3.2. Personal de suport a la recerca	
3.2.1. Segons la categoria	74
3.2.2. Segons l'edat i el sexe	75
3.2.3. Segons el lloc de procedència	76
3.3. Personal d'administració i serveis	
3.3.1. Segons la situació contractual	77
3.3.2. Evolució segons la situació contractual	78
3.3.3. Personal funcionari i interí per escales	79
3.3.4. Personal laboral per grups	80
3.3.5. Segons l'edat i el sexe	81
3.3.6. Segons el lloc de procedència	82
Gràfics	83
<b>4. MEMÒRIA ECONÒMICA</b>	
4.1. Pressupostos inicials	
4.1.1. Pressupost d'ingressos	87
4.1.2. Pressupost de despeses	87
4.2. Pressupostos liquidats	
4.2.1. Ingressos: drets reconeguts	88
4.2.2. Despeses: obligacions reconegudes	88
4.3. Inversions	
4.3.1. Inversió material	89
4.3.2. Inversió en edificis i altres construccions	89

## PRESENTACIÓ

La capacitat de planificació i d'avaluació d'una universitat, aspectes bàsics per a una adequada gestió pública, depèn del disseny d'un sistema d'informació que defineixi específicament les informacions clau i crítiques de la gestió i del rendiment universitari en els àmbits de la docència i la recerca. *La UPF en Xifres* és una publicació en la qual es visualitza, d'una manera clara, l'esforç de la Universitat Pompeu Fabra en aquest sentit.

Aquesta edició de *La UPF en Xifres* la consolida com una eina de gran utilitat per a la nostra institució. Les unitats acadèmiques i administratives hi poden localitzar fàcilment la informació necessària per a la seva gestió, tant en el seu dia a dia com per a la seva planificació. A més, permet evidenciar inequívocament la voluntat de transparència i el compromís amb el retiment de comptes de la nostra universitat.

*La UPF en Xifres 2003-04* introdueix algunes novetats respecte a l'edició anterior. Per tal d'encaixar adequadament aquesta publicació amb la resta de publicacions institucionals, els seus continguts se centren en els dos àmbits d'actuació bàsics d'una universitat: la docència i la recerca. I, a més, incorpora la informació del que són els recursos necessaris d'una universitat per a l'acompliment de les seves finalitats: els recursos humans i econòmics. Se supera així una visió estàtica de les estadístiques per oferir una informació dinàmica i amb abundància d'indicadors que posi de relleu la qualitat dels resultats i dels principals processos universitaris.

En l'apartat de docència s'hi ha integrat tota la informació relativa als estudiants, a l'accés, al rendiment acadèmic, al tercer cicle, a les beques, a la mobilitat i a la inserció laboral. L'apartat de recerca incrementa la informació a l'abast, com a resultat dels avenços que s'estan produint a la nostra universitat en el tractament de la informació d'aquest àmbit. Pel que fa als recursos humans, destaca el tractament singularitzat de la informació del personal de suport a la recerca, que és un col·lectiu d'importància emergent en el nostre sistema universitari i que fins ara havia tingut dificultats d'ubicació en la classificació PDI i PAS.

Finalment, cal remarcar un cop més la importància que té per a la Universitat el fet de disposar de sistemes d'informació sòlids, avançats i transparents. La UPF ha estat una universitat capdavantera en l'ús d'indicadors de qualitat, especialment en l'àmbit docent. Això ens ha permès mesurar de manera contínua l'acompliment dels objectius fundacionals de la Universitat, però també traslladar amb normalitat aquests resultats a les administracions responsables i a la societat en general. El que és pràctica habitual portes endins de la Universitat ho ha de ser també portes enfora no només de la nostra universitat, sinó també del conjunt del sistema universitari de Catalunya.

*Carles Ramió Matas*

Vicerector de Programació, Docència i Avaluació



DADES BÀSIQUES DE LA UPF (CURS 2003-2004)

Llicenciatures/enginyeries	12
Diplomatures/enginyeries tècniques	6
Departaments	8
Instituts universitaris propis	4
Ensenyaments adscrits	8
Oferta de noves places	2.181
Estudiants de primer i segon cicle	8.162
Estudiants de doctorat	959
Estudiants graduats (curs 2002-2003)	1.547
Estudiants d'intercanvi	444
Estudiants de centres adscrits a la UPF	2.061
Programes de doctorat	14
Tesis llegides (curs 2002-2003)	37
Personal docent i investigador	933
Personal d'administració i serveis	554

Curs d'inici: 1990-91





# 1 DOCÈNCIA



## 1.1.1. Estudiants de nou accés a primer curs segons la via d'accés ■

ESTUDIS	ESTUDIANTS DE NOU ACCÉS	VIES D'ACCÉS (%)			
		PAU	FP	> 25 ANYS	ALTRES VIES D'ACCÉS <sup>1</sup>
<b>ENSENYAMENTS INTEGRATS</b>					
<i>Llicenciatures i enginyeries</i>					
Administració i Direcció d'Empreses	174	97,1	–	–	2,9
Biologia	60	98,3	–	–	1,7
Ciències Polítiques i de l'Administració	161	94,4	–	0,6	5,0
Comunicació Audiovisual	86	81,4	–	3,5	15,1
Dret	331	97,6	–	1,5	0,9
Economia	168	97,6	–	–	2,4
Humanitats	170	95,9	–	4,1	–
Traducció i Interpretació	163	93,8	–	3,1	3,1
Informàtica	86	98,8	–	–	1,2
<i>Subtotal llicenciatures i enginyeries</i>	<i>1.399</i>	<i>95,6</i>	<i>–</i>	<i>1,5</i>	<i>2,9</i>
<i>Diplomatures i enginyeries tècniques</i>					
Ciències Empresarials	269	66,9	25,7	–	7,4
Relacions Laborals	180	52,8	42,8	–	4,4
Doble diplomatura en Ciències Empresarials i en Relacions Laborals	31	90,3	9,7	–	–
Informàtica de Sistemes	48	77,1	22,9	–	–
Telecomunicació	80	76,2	22,5	–	1,3
<i>Subtotal diplomatures i enginyeries tècniques</i>	<i>608</i>	<i>66,0</i>	<i>29,3</i>	<i>–</i>	<i>4,7</i>
<i>Ensenyaments de segon cycle</i>					
Ciències del Treball	55	–	–	–	100,0
Lingüística	16	–	–	–	100,0
Periodisme	84	–	–	–	100,0
<i>Subtotal ensenyaments de segon cycle</i>	<i>155</i>	<i>–</i>	<i>–</i>	<i>–</i>	<i>100,0</i>
<b>Total ensenyaments integrats</b>	<b>2.162</b>	<b>80,4</b>	<b>8,2</b>	<b>1,0</b>	<b>10,4</b>
<b>ENSENYAMENTS ADSCRITS</b>					
Diplomatura en Ciències Empresarials (EUM Mataró)	39	69,2	12,8	2,6	15,4
Diplomatura en Ciències Empresarials -nocturn- (EUM Mataró)	56	7,1	75,0	5,4	12,5
Diplomatura en Turisme (EUM Calella)	28	60,7	17,9	–	21,4
Arquitectura Tècnica (Elisava ESD)	85	48,2	22,4	–	29,4
Enginyeria tècnica en Disseny Industrial (Elisava ESD)	81	76,5	7,4	–	16,1
Graduat superior en Disseny (Elisava ESD)	161	74,5	4,3	–	21,2
Graduat en Comerç Internacional (ESCI)	76	84,2	–	–	15,8
Llicenciatura en Investigació i Tècniques de Mercat –segon cycle– (ESCI)	9	–	–	–	100,0
<b>Total ensenyaments adscrits</b>	<b>535</b>	<b>62,6</b>	<b>15,7</b>	<b>0,8</b>	<b>20,9</b>
<b>Total UPF</b>	<b>2.697</b>	<b>76,9</b>	<b>9,7</b>	<b>0,9</b>	<b>12,5</b>

<sup>1</sup> Altres vies d'accés: titulats universitaris, COU i accés a segon cycle.

1 DOCÈNCIA ■ 1.1. Accés ■

1.1.2. Evolució dels estudiants de nou accés a primer curs ■

ESTUDIS	2000-2001	2001-2002	2002-2003	2003-2004
<b>ENSENYAMENTS INTEGRATS</b>				
<i>Llicenciatures i enginyeries</i>				
Administració i Direcció d'Empreses	173	163	176	174
Biologia	61	62	63	60
Ciències Polítiques i de l'Administració	104	100	113	161
Comunicació Audiovisual	81	80	83	86
Dret	324	344	330	331
Economia	165	175	184	168
Humanitats	148	170	182	170
Traducció i Interpretació	142	151	157	163
Informàtica	83	97	90	86
<i>Subtotal llicenciatures i enginyeries</i>	<i>1.281</i>	<i>1.342</i>	<i>1.378</i>	<i>1.399</i>
<i>Diplomatures i enginyeries tècniques</i>				
Ciències Empresarials	307	285	286	269
Gestió i Administració Pública	94	55	42	-
Relacions Laborals	178	185	185	180
Doble diplomatura en Ciències Empresarials i en Relacions Laborals	-	34	35	31
Informàtica de Sistemes	44	52	50	48
Telecomunicació	-	81	85	80
<i>Subtotal diplomatures i enginyeries tècniques</i>	<i>623</i>	<i>692</i>	<i>683</i>	<i>608</i>
<i>Ensenyaments de segon cicle</i>				
Ciències del Treball	-	61	55	55
Lingüística	-	-	-	16
Periodisme	86	86	85	84
<i>Subtotal ensenyaments de segon cicle</i>	<i>86</i>	<i>147</i>	<i>140</i>	<i>155</i>
<i>Total ensenyaments integrats</i>	<i>1.990</i>	<i>2.181</i>	<i>2.201</i>	<i>2.162</i>
<b>ENSENYAMENTS ADSCRITS</b>				
Diplomatura en Ciències Empresarials (EUM Mataró)	70	70	42	39
Diplomatura en Ciències Empresarials –nocturn– (EUM Mataró)	65	65	46	56
Diplomatura en Turisme (EUM Calella)	22	22	27	28
Arquitectura Tècnica (Elisava ESD)	82	82	61	85
Enginyeria tècnica en Disseny Industrial (Elisava ESD)	92	92	84	81
Graduat superior en Disseny (Elisava ESD)	-	112	161	161
Graduat en Comerç Internacional (ESCI)	-	81	51	76
Llicenciatura en Investigació i Tècniques de Mercat –segon cicle– (ESCI)	-	-	11	9
<i>Total ensenyaments adscrits</i>	<i>331</i>	<i>524</i>	<i>483</i>	<i>535</i>
<b>Total UPF</b>	<b>2.321</b>	<b>2.705</b>	<b>2.684</b>	<b>2.697</b>

1 DOCÈNCIA ■ 1.1. Accés ■  
1.1.3. Oferta i demanda a primer curs ■

ESTUDIS	OFERTA	DEMANDA EN PRIMERA PREFERÈNCIA	D/O <sup>1</sup>
<b>ENSENYAMENTS INTEGRATS</b>			
<i>Llicenciatures i enginyeries</i>			
Administració i Direcció d'Empreses	168	440	2,6
Biologia	60	100	1,7
Ciències Polítiques i de l'Administració	160	136	0,9
Comunicació Audiovisual	82	325	4,0
Dret	330	320	1,0
Economia	168	187	1,1
Humanitats	168	139	0,8
Traducció i Interpretació	159	197	1,2
Informàtica	84	87	1,0
<i>Subtotal llicenciatures i enginyeries</i>	<i>1.379</i>	<i>1.931</i>	<i>1,4</i>
<i>Diplomatures i enginyeries tècniques</i>			
Ciències Empresarials	270	310	1,1
Relacions Laborals	180	169	0,9
Doble diplomatura en Ciències Empresarials i en Relacions Laborals	30	37	1,2
Informàtica de Sistemes	42	73	1,7
Telecomunicació	80	111	1,4
<i>Subtotal diplomatures i enginyeries tècniques</i>	<i>602</i>	<i>700</i>	<i>1,2</i>
<i>Ensenyaments de segon cycle</i>			
Ciències del Treball	60	88	1,5
Lingüística	60	22	0,4
Periodisme	80	257	3,2
<i>Subtotal ensenyaments de segon cycle</i>	<i>200</i>	<i>367</i>	<i>1,8</i>
<b>Total ensenyaments integrats</b>	<b>2.181</b>	<b>2.998</b>	<b>1,4</b>
<b>ENSENYAMENTS ADSCRITS</b>			
Diplomatura en Ciències Empresarials (EUM Mataró)	80	24	0,3
Diplomatura en Ciències Empresarials –nocturn– (EUM Mataró)	80	37	0,5
Diplomatura en Turisme (EUM Calella)	50	21	0,4
Arquitectura Tècnica (Elisava ESD)	80	31	0,4
Enginyeria tècnica en Disseny Industrial (Elisava ESD)	80	99	1,2
Graduat superior en Disseny (Elisava ESD)	160	157	1,0
Graduat en Comerç Internacional (ESCI)	60	61	1,0
Llicenciatura en Investigació i Tècniques de Mercat –segon cycle– (ESCI)	40	16	0,4
<b>Total ensenyaments adscrits</b>	<b>630</b>	<b>446</b>	<b>0,7</b>
<b>Total UPF</b>	<b>2.811</b>	<b>3.444</b>	<b>1,2</b>

<sup>1</sup> D/O: Demanda dividida entre l'oferta. Total d'estudiants que sol·liciten accés en primera preferència per cada plaça oferta.

1 DOCÈNCIA ■ 1.1. Accés ■

1.1.4. Evolució de la nota de tall i de la nota mitjana d'accés ■

ESTUDIS	NOTA DE TALL				NOTA MITJANA D'ACCÉS			
	2000- 2001	2001- 2002	2002- 2003	2003- 2004	2000- 2001	2001- 2002	2002- 2003	2003- 2004
<b>ENSENYAMENTS INTEGRATS</b>								
<i>Llicenciatures i enginyeries</i>								
Administració i Direcció d'Empreses	7,9	7,6	7,5	7,6	8,2	8,1	8,1	8,1
Biologia	7,8	7,5	7,7	7,4	8,3	8,2	8,4	8,2
Ciències Polítiques i de l'Administració	6,9	6,8	6,6	5,6	7,5	7,6	7,4	6,8
Comunicació Audiovisual	8,6	8,5	8,3	8,3	8,8	8,8	8,7	8,7
Dret	6,4	5,6	5,1	5,0	7,1	6,9	6,6	6,6
Economia	7,3	7,1	6,6	6,6	7,7	7,7	7,4	7,3
Humanitats	6,0	5,2	5,3	5,0	7,0	6,6	6,6	6,7
Traducció i Interpretació	7,2	6,5	6,8	6,8	7,7	7,2	7,4	7,7
Informàtica	6,4	6,2	5,9	5,7	6,7	6,6	6,2	6,2
<i>Diplomatures i enginyeries tècniques</i>								
Ciències Empresarials	6,2	5,9	5,8	5,5	6,6	6,4	6,4	6,2
Gestió i Administració Pública	5,4	5,0	5,0	–	5,8	6,0	6,1	–
Relacions Laborals	5,5	5,0	5,0	5,0	5,8	5,9	5,8	5,9
Doble diplomatura en Ciències Empresarials i en Relacions Laborals	–	6,0	6,3	5,7	–	6,7	6,8	6,4
Informàtica de Sistemes	6,6	6,4	6,4	6,1	6,7	6,8	6,5	6,6
Telecomunicació	–	6,4	6,1	6,2	–	6,8	6,8	7,0
<b>ENSENYAMENTS ADSCRITS</b>								
Diplomatura en Ciències Empresarials (EUM Mataró)	5,0	5,0	5,0	5,0	5,8	6,2	6,0	5,9
Diplomatura en Ciències Empresarials –nocturn– (EUM Mataró)	5,0	5,0	5,0	5,0	6,4	6,7	6,5	6,5
Diplomatura en Turisme (EUM Calella)	5,0	5,0	5,0	5,0	5,8	6,0	6,0	6,2
Arquitectura Tècnica (Elisava ESD)	5,4	5,0	5,0	5,0	–	5,7	5,9	5,8
Enginyeria tècnica en Disseny Industrial (Elisava ESD)	5,4	5,0	5,0	5,6	–	6,2	6,1	6,1
Graduat superior en Disseny (Elisava ESD)	6,0	5,9	5,3	5,3	–	6,5	6,1	6,2
Graduat en Comerç Internacional (ESCI)	5,0	5,0	5,0	5,0	6,5	6,3	6,3	6,4

1 DOCÈNCIA ■ 1.1. Accés ■  
 1.1.5. Qualitat en l'accés a primer curs ■

ESTUDIS	MATRICULATS EN PRIMERA PREFERÈNCIA (%)	ESTUDIANTS PROVINENTS DE PAU AMB NOTA D'ACCÉS > = 7 (%)
<b>ENSENYAMENTS INTEGRATS</b>		
<i>Llicenciatures i enginyeries</i>		
Administració i Direcció d'Empreses	96,6	98,8
Biologia	98,3	100,0
Ciències Polítiques i de l'Administració	85,1	34,2
Comunicació Audiovisual	81,4	100,0
Dret	95,2	32,5
Economia	85,1	60,4
Humanitats	88,2	30,7
Traducció i Interpretació	92,0	75,2
Informàtica	79,1	17,7
<i>Subtotal llicenciatures i enginyeries</i>	<i>90,1</i>	<i>54,7</i>
<i>Diplomatures i enginyeries tècniques</i>		
Ciències Empresarials	89,6	12,8
Relacions Laborals	90,6	6,3
Doble diplomatura en Ciències Empresarials i en Relacions Laborals	93,6	17,9
Informàtica de Sistemes	93,8	13,5
Telecomunicació	92,5	49,2
<i>Subtotal diplomatures i enginyeries tècniques</i>	<i>90,8</i>	<i>17,2</i>
<i>Total ensenyaments integrats</i>	<i>90,3</i>	<i>46,1</i>
<b>ENSENYAMENTS ADSCRITS</b>		
Diplomatura en Ciències Empresarials (EUM Mataró)	-	5,3
Diplomatura en Ciències Empresarials –nocturn– (EUM Mataró)	-	27,4
Diplomatura en Turisme (EUM Calella)	-	19,2
Arquitectura Tècnica (Elisava ESD)	-	23,5
Enginyeria tècnica en Disseny Industrial (Elisava ESD)	-	39,5
Graduat superior en Disseny (Elisava ESD)	-	42,9
Graduat en Comerç Internacional (ESCI)	-	26,2
<i>Total ensenyaments adscrits</i>	<i>-</i>	<i>31,3</i>
<b>Total UPF</b>	<b>90,3</b>	<b>42,7</b>

1 DOCÈNCIA ■ 1.1. Accés ■

1.1.6. Accés segons l'edat ■

ESTUDIS	ESTUDIANTS DE NOU ACCÉS	FINS A 18	EDAT (EN ANYS i %)				EDAT MITJANA
			DE 19 A 20	DE 21 A 25	DE 26 A 30	> 30	
<b>ENSENYAMENTS INTEGRATS</b>							
<i>Llicenciatures i enginyeries</i>							
Administració i Direcció d'Empreses	174	89,1	6,9	4,0	–	–	18,3
Biologia	60	98,3	1,7	–	–	–	18,0
Ciències Polítiques i de l'Administració	161	67,7	19,9	8,1	1,8	2,5	19,3
Comunicació Audiovisual	86	73,3	11,6	10,5	4,6	–	19,2
Dret	331	80,4	12,4	4,8	1,8	0,6	18,7
Economia	168	90,5	7,1	2,4	–	–	18,2
Humanitats	170	66,5	15,9	12,4	1,7	3,5	19,6
Traducció i Interpretació	163	74,2	14,7	7,4	1,2	2,5	19,1
Informàtica	86	68,6	24,4	4,6	1,2	1,2	18,9
<i>Subtotal llicenciatures i enginyeries</i>	<i>1.399</i>	<i>78,4</i>	<i>12,9</i>	<i>6,1</i>	<i>1,4</i>	<i>1,2</i>	<i>18,8</i>
<i>Diplomatures i enginyeries tècniques</i>							
Ciències Empresarials	269	41,6	22,3	29,0	5,2	1,9	20,6
Relacions Laborals	180	28,3	29,4	31,1	6,7	4,5	21,3
16 Doble diplomatura en Ciències Empresarials i en Relacions Laborals	31	77,4	6,5	9,7	3,2	3,2	19,4
Informàtica de Sistemes	48	31,2	33,3	29,2	6,3	–	20,6
Telecomunicació	80	58,7	17,5	23,8	–	–	19,5
<i>Subtotal diplomatures i enginyeries tècniques</i>	<i>608</i>	<i>41,0</i>	<i>23,8</i>	<i>28,0</i>	<i>4,9</i>	<i>2,3</i>	<i>20,6</i>
<i>Ensenyaments de segon cycle</i>							
Ciències del Treball	55	–	1,8	61,8	25,5	10,9	25,3
Lingüística	16	–	25,0	31,2	12,5	31,3	25,9
Periodisme	84	–	2,4	71,4	20,2	6,0	24,5
<i>Subtotal ensenyaments de segon cycle</i>	<i>155</i>	<i>–</i>	<i>4,5</i>	<i>63,9</i>	<i>21,3</i>	<i>10,3</i>	<i>24,9</i>
<i>Total ensenyaments integrats</i>	<i>2.162</i>	<i>62,2</i>	<i>15,4</i>	<i>16,4</i>	<i>3,8</i>	<i>2,2</i>	<i>19,8</i>
<b>ENSENYAMENTS ADSCRITS</b>							
Diplomatura en Ciències Empresarials (EUM Mataró)	39	35,9	38,5	17,9	2,6	5,1	20,5
Diplomatura en Ciències Empresarials –nocturn– (EUM Mataró)	56	1,8	19,6	62,5	14,3	1,8	23,1
Diplomatura en Turisme (EUM Calella)	28	39,3	42,9	17,9	–	–	19,5
Arquitectura Tècnica (Elisava ESD)	85	22,4	29,4	34,1	8,2	5,9	21,9
Enginyeria tècnica en Disseny Industrial (Elisava ESD)	81	55,6	28,4	14,8	1,2	–	19,3
Graduat superior en Disseny (Elisava ESD)	161	53,4	31,1	14,3	0,6	0,6	19,3
Graduat en Comerç Internacional (ESCI)	76	26,3	48,7	23,7	1,3	–	20,0
Llicenciatura en Investigació i Tècniques de Mercat –segon cycle– (ESCI)	9	–	–	–	88,9	11,1	28,6
<i>Total ensenyaments adscrits</i>	<i>535</i>	<i>36,6</i>	<i>32,3</i>	<i>24,1</i>	<i>5,0</i>	<i>1,9</i>	<i>20,5</i>
<b>Total UPF</b>	<b>2.697</b>	<b>57,2</b>	<b>18,7</b>	<b>17,9</b>	<b>4,0</b>	<b>2,1</b>	<b>19,9</b>

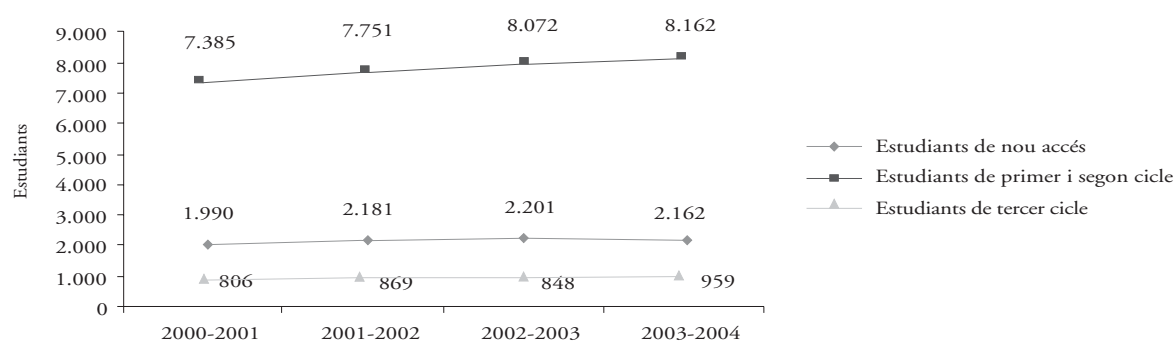


1 DOCÈNCIA ■ 1.1. Accés ■

1.1.7. Accés segons el sexe ■

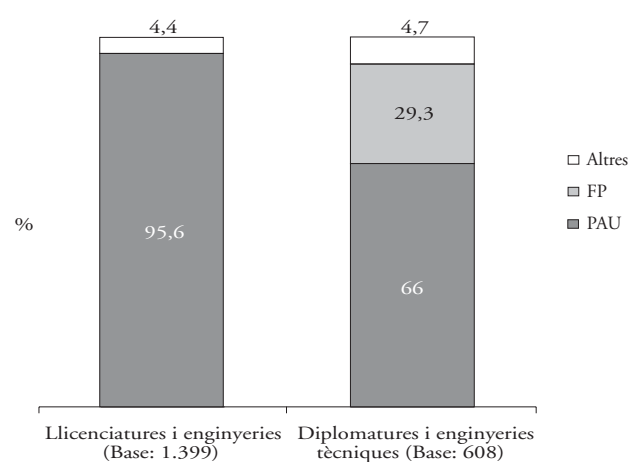
ESTUDIS	ESTUDIANTS DE NOU ACCÉS	SEXE (%)	
		HOMES	DONES
<b>ENSENYAMENTS INTEGRATS</b>			
<i>Llicenciatures i enginyeries</i>			
Administració i Direcció d'Empreses	174	32,2	67,8
Biologia	60	8,3	91,7
Ciències Polítiques i de l'Administració	161	52,8	47,2
Comunicació Audiovisual	86	34,9	65,1
Dret	331	39,9	60,1
Economia	168	51,2	48,8
Humanitats	170	31,8	68,2
Traducció i Interpretació	163	19,0	81,0
Informàtica	86	86,0	14,0
<i>Subtotal llicenciatures i enginyeries</i>	<i>1.399</i>	<i>39,5</i>	<i>60,5</i>
<i>Diplomatures i enginyeries tècniques</i>			
Ciències Empresarials	269	45,4	54,6
Relacions Laborals	180	22,8	77,2
Doble diplomatura en Ciències Empresarials i en Relacions Laborals	31	29,0	71,0
Informàtica de Sistemes	48	85,4	14,6
Telecomunicació	80	86,2	13,8
<i>Subtotal diplomatures i enginyeries tècniques</i>	<i>608</i>	<i>46,4</i>	<i>53,6</i>
<i>Ensenyaments de segon cycle</i>			
Ciències del Treball	55	49,1	50,9
Lingüística	16	31,3	68,7
Periodisme	84	57,1	42,9
<i>Subtotal ensenyaments de segon cycle</i>	<i>155</i>	<i>51,6</i>	<i>48,4</i>
<i>Total ensenyaments integrats</i>	<i>2.162</i>	<i>42,3</i>	<i>57,7</i>
<b>ENSENYAMENTS ADSCRITS</b>			
Diplomatura en Ciències Empresarials (EUM Mataró)	39	48,7	51,3
Diplomatura en Ciències Empresarials –nocturn– (EUM Mataró)	56	51,8	48,2
Diplomatura en Turisme (EUM Calella)	28	25,0	75,0
Arquitectura Tècnica (Elisava ESD)	85	76,5	23,5
Enginyeria tècnica en Disseny Industrial (Elisava ESD)	81	66,7	33,3
Graduat superior en Disseny (Elisava ESD)	161	31,1	68,9
Graduat en Comerç Internacional (ESCI)	76	44,7	55,3
Llicenciatura en Investigació i Tècniques de Mercat –segon cycle– (ESCI)	9	44,4	55,6
<i>Total ensenyaments adscrits</i>	<i>535</i>	<i>49,0</i>	<i>51,0</i>
<b>Total UPF</b>	<b>2.697</b>	<b>43,6</b>	<b>56,4</b>

### Evolució dels estudiants de la UPF ■



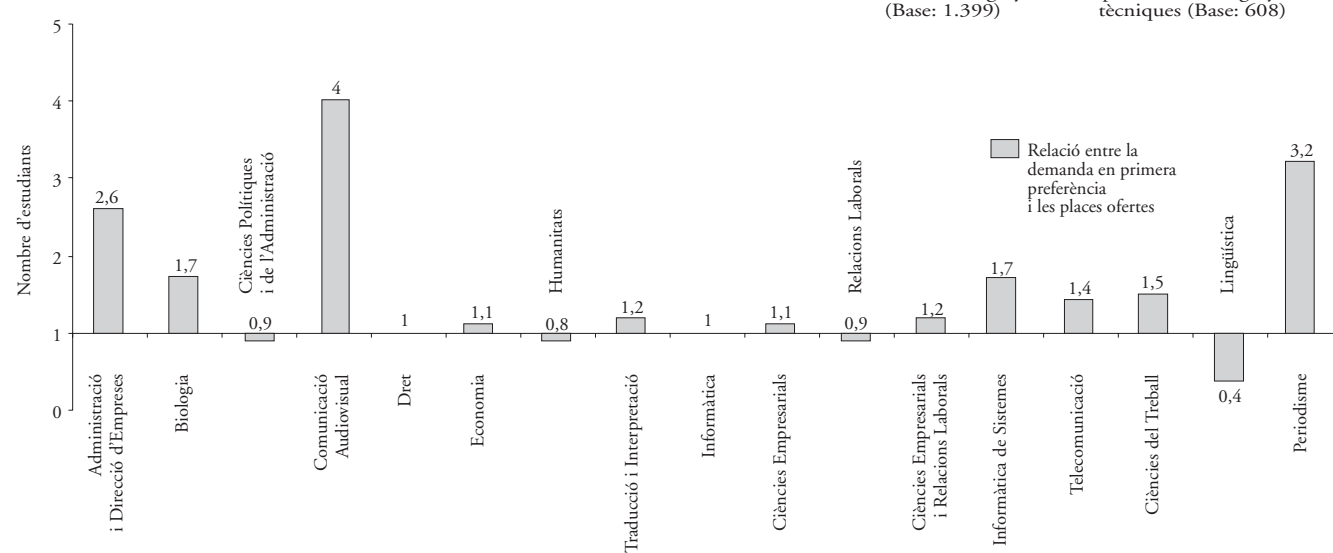
### Accés ■

### Vies d'accés dels estudiants de primer curs ■



18

### Sol·licituds en primera preferència ■



1 DOCÈNCIA ■ 1.2. Matrícula ■ 1.2.1. Estudiants de primer i segon cicle ■  
1.2.1.1. Estudiants matriculats per curs ■

ESTUDIS	ESTUDIANTS MATRICULATS	ESTUDIANTS MATRICULATS PER CURS				
		1r.	2n.	3r.	4t.	5è.
<b>ENSENYAMENTS INTEGRATS</b>						
<i>Llicenciatures i enginyeries</i>						
Administració i Direcció d'Empreses	868	177	171	221	299	–
Biologia	294	67	58	53	65	51
Ciències Polítiques i de l'Administració	505	162	102	112	129	–
Comunicació Audiovisual	370	85	91	94	100	–
Dret	1.275	372	266	260	377	–
Economia	790	177	181	188	244	–
Humanitats	713	176	146	236	155	–
Traducció i Interpretació	639	159	139	157	184	–
Informàtica	285	99	76	63	47	–
<i>Subtotal llicenciatures i enginyeries</i>	<i>5.739</i>	<i>1.474</i>	<i>1.230</i>	<i>1.384</i>	<i>1.600</i>	<i>51</i>
<i>Diplomatures i enginyeries tècniques</i>						
Ciències Empresarials	962	320	353	289	–	–
Gestió i Administració Pública	142	1	60	81	–	–
Relacions Laborals	603	198	202	203	–	–
Doble diplomatura en Ciències Empresarials i en Relacions Laborals	76	32	32	12	–	–
Informàtica de Sistemes	127	50	33	44	–	–
Telecomunicació	194	89	76	29	–	–
<i>Subtotal diplomatures i enginyeries tècniques</i>	<i>2.104</i>	<i>690</i>	<i>756</i>	<i>658</i>	<i>–</i>	<i>–</i>
<i>Ensenyaments de segon cicle</i>						
Ciències del Treball	108	–	–	47	61	–
Lingüística	16	–	–	16	–	–
Periodisme	195	–	–	86	109	–
<i>Subtotal ensenyaments de segon cicle</i>	<i>319</i>	<i>–</i>	<i>–</i>	<i>149</i>	<i>170</i>	<i>–</i>
<b>Total ensenyaments integrats</b>	<b>8.162</b>	<b>2.164</b>	<b>1.986</b>	<b>2.191</b>	<b>1.770</b>	<b>51</b>
<b>ENSENYAMENTS ADSCRITS</b>						
Diplomatura en Ciències Empresarials (EUM Mataró)	189	39	55	95	–	–
Diplomatura en Ciències Empresarials –nocturn– (EUM Mataró)	293	65	44	75	109	–
Diplomatura en Turisme (EUM Calella)	93	27	30	36	–	–
Arquitectura Tècnica (Elisava ESD)	330	97	76	157	–	–
Enginyeria tècnica en Disseny Industrial (Elisava ESD)	307	86	93	128	–	–
Graduat superior en Disseny (Elisava ESD)	582	163	154	98	167	–
Graduat en Comerç Internacional (ESCI)	248	65	43	72	68	–
Llicenciatura en Investigació i Tècniques de Mercat –segon cicle– (ESCI)	19	–	–	9	10	–
<i>Total ensenyaments adscrits</i>	<i>2.061</i>	<i>542</i>	<i>495</i>	<i>670</i>	<i>354</i>	<i>–</i>
<b>Total UPF</b>	<b>10.223</b>	<b>2.706</b>	<b>2.481</b>	<b>2.861</b>	<b>2.124</b>	<b>51</b>

1 DOCÈNCIA ■ 1.2. Matrícula ■ 1.2.1. Estudiants de primer i segon cycle ■  
1.2.1.2. Evolució dels estudiants matriculats ■

ESTUDIS	ESTUDIANTS MATRICULATS			
	2000-2001	2001-2002	2002-2003	2003-2004
<b>ENSENYAMENTS INTEGRATS</b>				
<i>Llicenciatures i enginyeries</i>				
Administració i Direcció d'Empreses	787	824	826	868
Biologia	186	244	298	294
Ciències Polítiques i de l'Administració	420	427	448	505
Comunicació Audiovisual	359	356	357	370
Dret	1.283	1.294	1.284	1.275
Economia	710	729	785	790
Humanitats	730	756	762	713
Traducció i Interpretació	543	603	638	639
Informàtica	120	180	243	285
<i>Subtotal llicenciatures i enginyeries</i>	<i>5.138</i>	<i>5.413</i>	<i>5.641</i>	<i>5.739</i>
<i>Diplomatures i enginyeries tècniques</i>				
Ciències Empresarials	981	992	997	962
Gestió i Administració Pública	345	267	214	142
Relacions Laborals	659	601	597	603
20 Doble diplomatura en Ciències Empresarials i en Relacions Laborals	–	34	59	76
Informàtica de Sistemes	75	117	125	127
Telecomunicació	–	81	142	194
<i>Subtotal diplomatures i enginyeries tècniques</i>	<i>2.060</i>	<i>2.092</i>	<i>2.134</i>	<i>2.104</i>
<i>Ensenyaments de segon cycle</i>				
Ciències del Treball	–	61	104	108
Lingüística	–	–	–	16
Periodisme	187	185	193	195
<i>Subtotal ensenyaments de segon cycle</i>	<i>187</i>	<i>246</i>	<i>297</i>	<i>319</i>
<i>Total ensenyaments integrats</i>	<i>7.385</i>	<i>7.751</i>	<i>8.072</i>	<i>8.162</i>
<b>ENSENYAMENTS ADSCRITS</b>				
Diplomatura en Ciències Empresarials (EUM Mataró)	532	386	254	189
Diplomatura en Ciències Empresarials –nocturn– (EUM Mataró)	332	317	318	293
Diplomatura en Turisme (EUM Calella)	94	83	90	93
Arquitectura Tècnica (Elisava ESD)	244	292	310	330
Enginyeria tècnica en Disseny Industrial (Elisava ESD)	311	332	313	307
Graduat superior en Disseny (Elisava ESD)	–	556	559	582
Graduat en Comerç Internacional (ESCI)	–	273	257	248
Llicenciatura en Investigació i Tècniques de Mercat –segon cycle– (ESCI)	–	–	11	19
<i>Total ensenyaments adscrits</i>	<i>1.513</i>	<i>2.239</i>	<i>2.112</i>	<i>2.061</i>
<b>Total UPF</b>	<b>8.898</b>	<b>9.990</b>	<b>10.184</b>	<b>10.223</b>

1 DOCÈNCIA ■ 1.2. Matrícula ■ 1.2.1. Estudiants de primer i segon cycle ■  
1.2.1.3. Distribució segons l'edat ■

ESTUDIS	ESTUDIANTS MATRICULATS	<= 18	EDAT (EN ANYS i %)				EDAT MITJANA
			DE 19 A 20	DE 21 A 25	DE 26 A 30	> 30	
<b>ENSENYAMENTS INTEGRATS</b>							
<i>Llicenciatures i enginyeries</i>							
Administració i Direcció d'Empreses	868	18,3	35,5	43,8	2,2	0,2	21,0
Biologia	294	21,4	34,4	43,9	0,3	–	20,7
Ciències Polítiques i de l'Administració	505	20,0	40,5	33,5	4,2	1,8	21,0
Comunicació Audiovisual	370	17,8	37,8	35,7	4,9	3,8	21,4
Dret	1.275	20,2	35,9	40,9	2,4	0,6	20,9
Economia	790	19,5	40,0	38,7	1,7	0,1	20,7
Humanitats	713	15,4	28,8	41,8	8,4	5,6	22,2
Traducció i Interpretació	639	17,6	36,5	34,7	6,3	4,9	21,6
Informàtica	285	18,2	40,0	39,3	1,8	0,7	20,8
<i>Subtotal llicenciatures i enginyeries</i>	<i>5.739</i>	<i>18,7</i>	<i>36,2</i>	<i>39,6</i>	<i>3,6</i>	<i>1,9</i>	<i>21,2</i>
<i>Diplomatures i enginyeries tècniques</i>							
Ciències Empresarials	962	11,0	28,8	50,8	8,0	1,4	22,0
Gestió i Administració Pública	142	–	23,2	59,9	14,8	2,1	23,1
Relacions Laborals	603	7,1	24,9	48,8	13,6	5,6	23,0
Doble diplomatura en Ciències Empresarials i en Relacions Laborals	76	26,3	46,1	21,1	5,2	1,3	20,5
Informàtica de Sistemes	127	10,2	23,6	56,7	8,7	0,8	22,2
Telecomunicació	194	24,2	45,4	28,9	1,5	–	20,3
<i>Subtotal diplomatures i enginyeries tècniques</i>	<i>2.104</i>	<i>10,9</i>	<i>29,1</i>	<i>48,1</i>	<i>9,4</i>	<i>2,5</i>	<i>22,2</i>
<i>Ensenyaments de segon cycle</i>							
Ciències del Treball	108	–	0,9	59,2	26,9	13,0	25,6
Lingüística	16	–	25,0	43,7	18,8	12,5	24,3
Periodisme	195	–	1,0	64,6	27,7	6,7	25,0
<i>Subtotal ensenyaments de segon cycle</i>	<i>319</i>	<i>–</i>	<i>2,2</i>	<i>61,7</i>	<i>27,0</i>	<i>9,1</i>	<i>25,2</i>
<b>Total ensenyaments integrats</b>	<b>8.162</b>	<b>16,0</b>	<b>33,1</b>	<b>42,6</b>	<b>6,0</b>	<b>2,3</b>	<b>21,6</b>
<b>ENSENYAMENTS ADSCRITS</b>							
Diplomatura en Ciències Empresarials (EUM Mataró)	189	7,4	20,6	59,9	11,6	0,5	22,5
Diplomatura en Ciències Empresarials –nocturn– (EUM Mataró)	293	0,3	4,8	54,6	34,1	6,2	25,1
Diplomatura en Turisme (EUM Calella)	93	11,8	39,8	40,9	7,5	–	21,4
Arquitectura Tècnica (Elisava ESD)	330	7,0	18,5	54,8	15,2	4,5	23,2
Enginyeria tècnica en Disseny Industrial (Elisava ESD)	307	18,9	31,3	41,7	7,5	0,6	21,4
Graduat superior en Disseny (Elisava ESD)	582	17,5	36,4	42,1	3,8	0,2	21,1
Graduat en Comerç Internacional (ESCI)	248	8,1	31,0	56,9	3,6	0,4	21,7
Llicenciatura en Investigació i Tècniques de Mercat –segon cycle– (ESCI)	19	–	–	89,4	5,3	5,3	23,8
<i>Total ensenyaments adscrits</i>	<i>2.061</i>	<i>11,1</i>	<i>26,0</i>	<i>49,6</i>	<i>11,4</i>	<i>1,9</i>	<i>22,3</i>
<b>Total UPF</b>	<b>10.223</b>	<b>15,0</b>	<b>31,7</b>	<b>44,0</b>	<b>7,1</b>	<b>2,2</b>	<b>21,7</b>

1 DOCÈNCIA ■ 1.2. Matrícula ■ 1.2.1. Estudiants de primer i segon cicle ■  
1.2.1.4. Distribució segons el sexe ■

ESTUDIS	ESTUDIANTS MATRICULATS	SEXE (%)	
		HOMES	DONES
<b>ENSENYAMENTS INTEGRATS</b>			
<i>Llicenciatures i enginyeries</i>			
Administració i Direcció d'Empreses	868	37,8	62,2
Biologia	294	20,4	79,6
Ciències Polítiques i de l'Administració	505	45,3	54,7
Comunicació Audiovisual	370	36,5	63,5
Dret	1.275	36,4	63,6
Economia	790	47,8	52,2
Humanitats	713	31,4	68,6
Traducció i Interpretació	639	13,5	86,5
Informàtica	285	86,3	13,7
<i>Subtotal llicenciatures i enginyeries</i>	<i>5.739</i>	<i>37,5</i>	<i>62,5</i>
<i>Diplomatures i enginyeries tècniques</i>			
Ciències Empresarials	962	43,2	56,8
Gestió i Administració Pública	142	32,4	67,6
Relacions Laborals	603	26,5	73,5
Doble diplomatura en Ciències Empresarials i en Relacions Laborals	76	35,5	64,5
Informàtica de Sistemes	127	89,0	11,0
Telecomunicació	194	83,0	17,0
<i>Subtotal diplomatures i enginyeries tècniques</i>	<i>2.104</i>	<i>43,9</i>	<i>56,1</i>
<i>Ensenyaments de segon cicle</i>			
Ciències del Treball	108	35,2	64,8
Lingüística	16	31,2	68,8
Periodisme	195	52,8	47,2
<i>Subtotal ensenyaments de segon cicle</i>	<i>319</i>	<i>45,8</i>	<i>54,2</i>
<b>Total ensenyaments integrats</b>	<b>8.162</b>	<b>39,4</b>	<b>60,6</b>
<b>ENSENYAMENTS ADSCRITS</b>			
Diplomatura en Ciències Empresarials (EUM Mataró)	189	56,1	43,9
Diplomatura en Ciències Empresarials –nocturn– (EUM Mataró)	293	50,5	49,5
Diplomatura en Turisme (EUM Calella)	93	24,7	75,3
Arquitectura Tècnica (Elisava ESD)	330	73,3	26,7
Enginyeria tècnica en Disseny Industrial (Elisava ESD)	307	72,0	28,0
Graduat superior en Disseny (Elisava ESD)	582	36,4	63,6
Graduat en Comerç Internacional (ESCI)	248	40,7	59,3
Llicenciatura en Investigació i Tècniques de Mercat –segon cicle– (ESCI)	19	36,8	63,2
<b>Total ensenyaments adscrits</b>	<b>2.061</b>	<b>51,4</b>	<b>48,6</b>
<b>Total UPF</b>	<b>10.223</b>	<b>41,9</b>	<b>58,1</b>

1 DOCÈNCIA ■ 1.2. Matrícula ■ 1.2.1. Estudiants de primer i segon cycle ■  
1.2.1.5. Distribució segons la nacionalitat ■

ESTUDIS	ESTUDIANTS MATRICULATS	NACIONALITAT (%)			ALTRES PAÏSOS
		ESPANYOLA	PAÏSOS EUROPEUS	PAÏSOS IBEROAMERICANS	
<b>ENSENYAMENTS INTEGRATS</b>					
<i>Llicenciatures i enginyeries</i>					
Administració i Direcció d'Empreses	868	99,2	0,1	0,5	0,2
Biologia	294	98,0	1,3	0,7	–
Ciències Polítiques i de l'Administració	505	98,8	0,4	0,8	–
Comunicació Audiovisual	370	98,1	1,1	0,5	0,3
Dret	1.275	98,5	0,8	0,5	0,2
Economia	790	98,3	0,8	0,9	–
Humanitats	713	98,3	0,6	1,0	0,1
Traducció i Interpretació	639	95,8	3,4	0,2	0,6
Informàtica	285	97,5	0,4	0,7	1,4
<i>Subtotal llicenciatures i enginyeries</i>	<i>5.739</i>	<i>98,2</i>	<i>0,9</i>	<i>0,6</i>	<i>0,3</i>
<i>Diplomatures i enginyeries tècniques</i>					
Ciències Empresarials	962	99,2	0,4	0,3	0,1
Gestió i Administració Pública	142	99,3	–	0,7	–
Relacions Laborals	603	98,7	0,5	0,8	–
Doble diplomatura en Ciències Empresarials i en Relacions Laborals	76	100,0	–	–	–
Informàtica de Sistemes	127	98,4	1,6	–	–
Telecomunicació	194	100,0	–	–	–
<i>Subtotal diplomatures i enginyeries tècniques</i>	<i>2.104</i>	<i>99,1</i>	<i>0,4</i>	<i>0,4</i>	<i>0,1</i>
<i>Ensenyaments de segon cycle</i>					
Ciències del Treball	108	100,0	–	–	–
Lingüística	16	100,0	–	–	–
Periodisme	195	97,9	2,1	–	–
<i>Subtotal ensenyaments de segon cycle</i>	<i>319</i>	<i>98,7</i>	<i>1,3</i>	<i>–</i>	<i>–</i>
<b>Total ensenyaments integrats</b>	<b>8.162</b>	<b>98,5</b>	<b>0,8</b>	<b>0,5</b>	<b>0,2</b>
<b>ENSENYAMENTS ADSCRITS</b>					
Diplomatura en Ciències Empresarials (EUM Mataró)	189	99,6	–	–	0,4
Diplomatura en Ciències Empresarials –nocturn– (EUM Mataró)	293	100,0	–	–	–
Diplomatura en Turisme (EUM Calella)	93	100,0	–	–	–
Arquitectura Tècnica (Elisava ESD)	330	97,9	1,2	0,3	0,6
Enginyeria tècnica en Disseny Industrial (Elisava ESD)	307	98,7	1,3	–	–
Graduat superior en Disseny (Elisava ESD)	582	97,4	1,9	0,4	0,3
Graduat en Comerç Internacional (ESCI)	248	97,2	1,6	1,2	–
Llicenciatura en Investigació i Tècniques de Mercat –segon cycle– (ESCI)	19	94,7	5,3	–	–
<b>Total ensenyaments adscrits</b>	<b>2.061</b>	<b>98,3</b>	<b>1,2</b>	<b>0,3</b>	<b>0,2</b>
<b>Total UPF</b>	<b>10.223</b>	<b>98,4</b>	<b>0,9</b>	<b>0,5</b>	<b>0,2</b>

1 DOCÈNCIA ■ 1.2. Matrícula ■ 1.2.1. Estudiants de primer i segon cicle ■  
1.2.1.6. Distribució segons la província de residència familiar ■

PROVÍNCIA	ESTUDIANTS	
	NOMBRE	%
Alacant	17	0,21
Àlava	3	0,04
Albacete	2	0,02
Almeria	0	–
Astúries	5	0,06
Badajoz	0	–
Barcelona	6.765	82,88
Biscaia	7	0,09
Càceres	1	0,01
Castelló	37	0,45
Ceura	1	0,01
Ciudad Real	2	0,02
Conca	1	0,01
Còrdova	3	0,04
Girona	397	4,86
Granada	1	0,01
Guipúscoa	21	0,26
Illes Balears	193	2,36
Jaén	1	0,01
La Corunya	3	0,04
La Rioja	4	0,05
Las Palmas	4	0,05
Lleida	256	3,14
Madrid	6	0,07
Màlaga	2	0,02
Navarra	3	0,04
Orense	3	0,04
Osca	34	0,42
Pontevedra	9	0,11
Salamanca	1	0,01
Sta. Cruz de Tenerife	5	0,06
Saragossa	16	0,20
Sevilla	1	0,01
Sòria	1	0,01
Tarragona	296	3,63
Terol	6	0,07
València	16	0,20
Valladolid	1	0,01
Estrangers	38	0,47
<i>Total d'estudiants d'ensenyaments integrats UPF</i>	<i>8.162</i>	<i>100,00</i>



1 DOCÈNCIA ■ 1.2. Matrícula ■ 1.2.1. Estudiants de primer i segon cycle ■  
1.2.1.7. Distribució segons la comarca de residència familiar ■

COMARCA	ESTUDIANTS	
	NOMBRE	%
Alt Camp	17	0,22
Alt Empordà	58	0,75
Alt Penedès	70	0,91
Alt Urgell	19	0,25
Alta Ribagorça	1	0,01
Anoia	109	1,41
Bages	84	1,09
Baix Camp	65	0,84
Baix Ebre	53	0,69
Baix Empordà	39	0,51
Baix Llobregat	827	10,72
Baix Penedès	35	0,45
Barcelonès	4.161	53,95
Berguedà	37	0,48
Cerdanya	16	0,21
Conca de Barberà	5	0,06
Garraf	163	2,11
Garrotxa	36	0,47
Gironès	126	1,63
Les Garrigues	19	0,25
Maresme	562	7,29
Montsià	26	0,34
Noguera	27	0,35
Osona	91	1,18
Pallars Jussà	13	0,17
Pallars Sobirà	4	0,05
Pla d'Urgell	21	0,27
Pla de l'Estany	13	0,17
Priorat	1	0,01
Ribera d'Ebre	17	0,22
Ripollès	30	0,39
Segarra	15	0,19
Segrià	86	1,12
Selva	81	1,05
Solsonès	13	0,17
Tarragonès	72	0,93
Terra Alta	5	0,06
Urgell	31	0,40
Vall d'Aran	5	0,06
Vallès Occidental	383	4,97
Vallès Oriental	277	3,59
<i>Total d'estudiants d'ensenyaments integrats UPF amb famílies residents a Catalunya</i>	<b>7.713</b>	<b>100,00</b>

1 DOCÈNCIA ■ 1.2. Matrícula ■ 1.2.1. Estudiants de primer i segon cycle ■

1.2.1.8. Distribució segons el tipus de matrícula ■

ESTUDIS	ESTUDIANTS MATRICULATS	ORDINÀRIA	TIPUS DE MATRÍCULA (%)			
			FAMÍLIA NOMBROSA 1a. CAT	FAMÍLIA NOMBROSA 2a. CAT.	MATRÍCULA D'HONOR	PERSONAL UNIVERSITAT
<b>ENSENYAMENTS INTEGRATS</b>						
<i>Llicenciatures i enginyeries</i>						
Administració i Direcció d'Empreses	868	82,5	8,9	0,8	6,3	1,5
Biologia	294	75,2	13,6	–	10,5	0,7
Ciències Polítiques i de l'Administració	505	84,5	10,1	–	2,2	3,2
Comunicació Audiovisual	370	77,5	10,0	0,3	10,0	2,2
Dret	1.275	84,7	12,2	0,3	1,6	1,2
Economia	790	83,5	13,1	0,1	1,3	2,0
Humanitats	713	85,5	9,8	0,3	1,7	2,7
Traducció i Interpretació	639	86,7	5,6	0,3	5,8	1,6
Informàtica	285	85,2	11,2	0,4	0,4	2,8
<i>Subtotal llicenciatures i enginyeries</i>	<i>5.739</i>	<i>83,6</i>	<i>10,5</i>	<i>0,3</i>	<i>3,7</i>	<i>1,9</i>
<i>Diplomatures i enginyeries tècniques</i>						
Ciències Empresarials	962	92,3	6,8	0,1	0,4	0,4
Gestió i Administració Pública	142	95,8	4,2	–	–	–
26 Relacions Laborals	603	94,9	4,6	–	0,2	0,3
Doble diplomatura en Ciències Empresarials i en Relacions Laborals	76	89,5	9,2	–	1,3	–
Informàtica de Sistemes	127	94,5	4,7	–	–	0,8
Telecomunicació	194	88,2	7,2	0,5	2,6	1,5
<i>Subtotal diplomatures i enginyeries tècniques</i>	<i>2.104</i>	<i>92,9</i>	<i>6,0</i>	<i>0,1</i>	<i>0,5</i>	<i>0,5</i>
<i>Ensenyaments de segon cycle</i>						
Ciències del Treball	108	95,4	2,8	–	–	1,8
Lingüística	16	87,5	12,5	–	–	–
Periodisme	195	91,8	6,7	–	–	1,5
<i>Subtotal ensenyaments de segon cycle</i>	<i>319</i>	<i>92,8</i>	<i>5,6</i>	<i>–</i>	<i>–</i>	<i>1,6</i>
<i>Total ensenyaments integrats</i>	<i>8.162</i>	<i>86,4</i>	<i>9,1</i>	<i>0,2</i>	<i>2,8</i>	<i>1,5</i>
<b>ENSENYAMENTS ADSCRITS</b>						
Diplomatura en Ciències Empresarials (EUM Mataró)	189	91,5	8,5	–	–	–
Diplomatura en Ciències Empresarials –nocturn– (EUM Mataró)	293	96,6	3,4	–	–	–
Diplomatura en Turisme (EUM Calella)	93	95,7	4,3	–	–	–
Arquitectura Tècnica (Elisava ESD)	330	92,4	7,3	–	0,3	–
Enginyeria tècnica en Disseny Industrial (Elisava ESD)	307	86,0	9,8	–	4,2	–
Graduat superior en Disseny (Elisava ESD)	582	96,7	–	–	3,3	–
Graduat en Comerç Internacional (ESCI)	248	100,0	–	–	–	–
Llicenciatura en Investigació i Tècniques de Mercat –segon cycle– (ESCI)	19	100,0	–	–	–	–
<i>Total ensenyaments adscrits</i>	<i>2.061</i>	<i>94,3</i>	<i>4,1</i>	<i>–</i>	<i>1,6</i>	<i>–</i>
<b>Total UPF</b>	<b>10.223</b>	<b>88,0</b>	<b>8,1</b>	<b>0,2</b>	<b>2,5</b>	<b>1,2</b>

1 DOCÈNCIA ■ 1.2. Matrícula ■ 1.2.1. Estudiants de primer i segon cicle ■  
1.2.1.9. Estudiants equivalents a temps complet ■

ESTUDIS	ESTUDIANTS MATRICULATS	MITJANA DE CRÈDITS MATRICULATS PER ESTUDIANT	NOMBRE <sup>1</sup>	EETC % <sup>2</sup>
<b>ENSENYAMENTS INTEGRATS</b>				
<i>Llicenciatures i enginyeries</i>				
Administració i Direcció d'Empreses	868	67,0	775	89,3
Biologia	294	62,2	244	82,9
Ciències Polítiques i de l'Administració	505	69,9	471	93,2
Comunicació Audiovisual	370	65,6	324	87,5
Dret	1.275	69,2	1.176	92,3
Economia	790	69,4	732	92,6
Humanitats	713	64,1	610	85,5
Traducció i Interpretació	639	70,7	603	94,3
Informàtica	285	66,5	253	88,7
<i>Subtotal llicenciatures i enginyeries</i>	<i>5.739</i>	<i>67,8</i>	<i>5.186</i>	<i>90,4</i>
<i>Diplomatures i enginyeries tècniques</i>				
Ciències Empresarials	962	51,8	830	86,3
Gestió i Administració Pública	142	48,7	115	81,1
Relacions Laborals	603	51,2	514	85,3
Doble diplomatura en Ciències Empresarials i en Relacions Laborals	76	86,2	109	143,7
Informàtica de Sistemes	127	51,4	109	85,6
Telecomunicació	194	71,4	185	95,2
<i>Subtotal diplomatures i enginyeries tècniques</i>	<i>2.104</i>	<i>54,4</i>	<i>1.909</i>	<i>90,7</i>
<i>Ensenyaments de segon cicle</i>				
Ciències del Treball	108	69,4	94	86,8
Lingüística	16	59,7	12	74,6
Periodisme	195	66,8	174	89,1
<i>Subtotal ensenyaments de segon cicle</i>	<i>319</i>	<i>67,3</i>	<i>286</i>	<i>89,8</i>
<b>Total ensenyaments integrats</b>	<b>8.162</b>	<b>64,3</b>	<b>7.381</b>	<b>90,4</b>
<b>ENSENYAMENTS ADSCRITS</b>				
Diplomatura en Ciències Empresarials (EUM Mataró)	189	44,9	141	74,8
Diplomatura en Ciències Empresarials –nocturn– (EUM Mataró)	293	37,6	245	83,6
Diplomatura en Turisme (EUM Calella)	93	50,3	78	83,9
Arquitectura Tècnica (Elisava ESD)	330	42,4	233	70,6
Enginyeria tècnica en Disseny Industrial (Elisava ESD)	307	52,9	271	88,2
Graduat superior en Disseny (Elisava ESD)	582	70,3	545	93,7
Graduat en Comerç Internacional (ESCI)	248	74,7	247	99,6
Llicenciatura en Investigació i Tècniques de Mercat –segon cicle– (ESCI)	19	100,4	25	133,9
<b>Total ensenyaments adscrits</b>	<b>2.061</b>	<b>56,2</b>	<b>1.786</b>	<b>86,6</b>
<b>Total UPF</b>	<b>10.223</b>	<b>62,7</b>	<b>9.167</b>	<b>89,7</b>

<sup>1</sup> Estudiants equivalents a temps complet: equivalència en estudiants, que consisteix a considerar el nombre de crèdits matriculats pel conjunt d'estudiants de la titulació dividit per la mitjana de crèdits que un estudiant ha de cursar cada any per finalitzar els seus estudis en el temps mínim previst.

<sup>2</sup> Percentatge d'estudiants equivalents a temps complet sobre el total d'estudiants matriculats.

Nota: Les llicenciatures, les enginyeries i els graduats consten de 75 crèdits per curs; les diplomatures i les enginyeries tècniques de 60, a excepció de la Diplomatura en Ciències Empresarials d'horari nocturn, que consta de 45 crèdits per curs.

1 DOCÈNCIA ■ 1.2. Matrícula ■ 1.2.1. Estudiants de primer i segon cicle ■  
 1.2.1.10. Resultats acadèmics (curs 2002-2003) ■

ESTUDIS	TAXA DE PRESENTACIÓ EN PRIMERA CONVOCATÒRIA <sup>1</sup>	TAXA D'ÈXIT <sup>2</sup>	TAXA DE RENDIMENT <sup>3</sup>
<b>ENSENYAMENTS INTEGRATS</b>			
<i>Llicenciatures i enginyeries</i>			
Administració i direcció d'empreses	92,4	87,8	89,5
Biologia	95,4	91,3	92,7
Ciències Polítiques i de l'Administració	87,3	82,8	83,9
Comunicació Audiovisual	86,9	96,3	92,3
Dret	86,2	75,2	76,9
Economia	89,0	77,7	81,2
Humanitats	76,9	82,6	74,5
Traducció i Interpretació	88,0	88,8	88,3
Informàtica	79,1	61,7	63,2
<i>Subtotal llicenciatures i enginyeries</i>	<i>86,6</i>	<i>81,8</i>	<i>81,9</i>
<i>Diplomatures i enginyeries tècniques</i>			
Ciències Empresarials	83,9	73,8	73,6
Gestió i Administració Pública	82,1	77,7	76,4
Relacions Laborals	83,8	73,8	75,4
28 Doble diplomatura CCEE - RRLL	85,0	73,2	73,1
Informàtica de Sistemes	71,8	62,8	59,6
Telecomunicació. Telemàtica	80,4	69,2	67,9
<i>Subtotal diplomatures i enginyeries tècniques</i>	<i>82,8</i>	<i>73,2</i>	<i>73,1</i>
<i>Ensenyaments de segon cicle</i>			
Ciències del Treball	76,6	84,0	75,0
Periodisme	89,2	93,4	90,3
<i>Subtotal ensenyaments de segon cicle</i>	<i>84,3</i>	<i>89,9</i>	<i>84,4</i>
<i>Total ensenyaments integrats</i>	<i>85,7</i>	<i>80,2</i>	<i>80,0</i>
<b>ENSENYAMENTS ADSCRITS</b>			
Diplomatura en Ciències Empresarials (EUM Mataró)	84,3	82,2	72,2
Diplomatura en Ciències Empresarials –nocturn– (EUM Mataró)	86,8	84,8	76,2
Diplomatura en Turisme (EUM Calella)	83,7	86,7	77,9
Graduat en Comerç Internacional (ESCI)	98,3	82,2	91,0
Llicenciatura en Investigació i Tècniques de Mercat –segon cicle– (ESCI)	95,5	85,5	93,6
<i>Total ensenyaments adscrits</i>	<i>90,5</i>	<i>83,3</i>	<i>81,4</i>
<b>Total UPF</b>	<b>86,1</b>	<b>80,4</b>	<b>80,1</b>

<sup>1</sup> Taxa de presentació en primera convocatòria: percentatge de crèdits que s'han examinat en primera convocatòria sobre el total de crèdits matriculats.

<sup>2</sup> Taxa d'èxit: percentatge de crèdits que s'han superat sobre el total de crèdits presents.

<sup>3</sup> Taxa de rendiment: percentatge de crèdits que s'han superat sobre el total de crèdits matriculats.

1 DOCÈNCIA ■ 1.2. Matrícula ■ 1.2.1. Estudiants de primer i segon cicle ■  
1.2.1.11. Abandonament a primer curs ■

ESTUDIS	ESTUDIANTS DE NOU ACCÉS A PRIMER CURS	ABANDONAMENT A PRIMER CURS (%)	
		ANUL·LACIÓ DE MATRÍCULA	RÈGIM DE PERMANÈNCIA <sup>1</sup>
<b>ENSENYAMENTS INTEGRATS</b>			
<i>Llicenciatures i enginyeries</i>			
Administració i Direcció d'Empreses	176	–	3,4
Biologia	63	3,2	7,9
Ciències Polítiques i de l'Administració	113	1,8	13,3
Comunicació Audiovisual	83	–	2,4
Dret	330	0,6	29,4
Economia	184	0,5	10,9
Humanitats	182	3,3	29,1
Traducció i Interpretació	157	1,3	8,3
Informàtica	90	–	42,2
<i>Subtotal llicenciatures i enginyeries</i>	<i>1.378</i>	<i>1,1</i>	<i>18,1</i>
<i>Diplomatures i enginyeries tècniques</i>			
Ciències Empresarials	286	1,4	20,6
Gestió i Administració Pública	42	–	19,0
Relacions Laborals	185	1,6	17,8
Doble diplomatura en Ciències Empresarials i en Relacions Laborals	35	–	14,3
Informàtica de Sistemes	50	2,0	48,0
Telecomunicació	85	–	28,2
<i>Subtotal diplomatures i enginyeries tècniques</i>	<i>683</i>	<i>1,2</i>	<i>22,4</i>
<i>Ensenyaments de segon cicle</i>			
Ciències del Treball	55	5,5	–
Periodisme	85	1,2	–
<i>Subtotal ensenyaments de segon cicle</i>	<i>140</i>	<i>2,9</i>	<i>–</i>
<b>Total ensenyaments integrats</b>	<b>2.201</b>	<b>1,2</b>	<b>18,3</b>
<b>ENSENYAMENTS ADSCRITS</b>			
Diplomatura en Ciències Empresarials (EUM Mataró)	42	4,8	23,8
Diplomatura en Ciències Empresarials –nocturn– (EUM Mataró)	46	4,3	19,6
Diplomatura en Turisme (EUM Calella)	27	3,7	18,5
Arquitectura Tècnica (Elisava ESD)	61	3,3	13,1
Enginyeria tècnica en Disseny Industrial (Elisava ESD)	84	2,4	3,6
Graduat superior en Disseny (Elisava ESD)	161	1,2	8,1
Graduat en Comerç Internacional (ESCI)	51	15,7	15,7
Llicenciatura en Investigació i Tècniques de Mercat –segon cicle– (ESCI)	11	9,1	–
<b>Total ensenyaments adscrits</b>	<b>483</b>	<b>4,1</b>	<b>11,6</b>
<b>Total UPF</b>	<b>2.684</b>	<b>1,8</b>	<b>17,1</b>

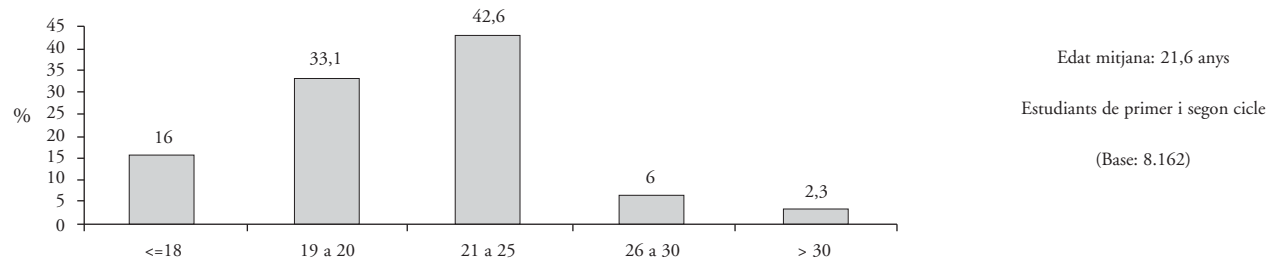
<sup>1</sup> Règim de permanència a primer: per poder continuar estudiant a la UPF s'ha de superar el 50% dels crèdits matriculats en assignatures troncal i obligatòries del primer curs.

1 DOCÈNCIA ■ 1.2. Matrícula ■ 1.2.1. Estudiants de primer i segon cycle ■  
 1.2.1.12. Aula Global. Percentatge d'aules (assignatura/grup/professor) amb materials docents electrònics ■

ESTUDIS	2001-2002	2002-2003	2003-2004
<b>ENSENYAMENTS INTEGRATS</b>			
<i>Llicenciatures i enginyeries</i>			
Administració i direcció d'empreses	69,8	69,0	62,5
Biologia	89,2	87,8	81,6
Ciències Polítiques i de l'Administració	56,9	70,1	53,1
Comunicació Audiovisual	37,8	46,6	45,3
Dret	55,3	48,5	44,5
Economia	86,5	86,5	68,6
Humanitats	47,6	52,5	50,7
Traducció i Interpretació	38,2	35,5	41,7
Informàtica	60,8	37,9	51,0
<i>Subtotal llicenciatures i enginyeries</i>	<i>53,1</i>	<i>50,9</i>	<i>51,3</i>
<i>Diplomatures i enginyeries tècniques</i>			
Ciències Empresarials	51,8	51,8	60,7
Gestió i Administració Pública	64,4	69,8	53,4
30 Relacions Laborals	49,4	55,9	63,9
Informàtica de Sistemes	60,8	37,9	51,0
Telecomunicació. Telemàtica	77,8	61,2	47,5
<i>Subtotal diplomatures i enginyeries tècniques</i>	<i>55,7</i>	<i>52,5</i>	<i>55,4</i>
<i>Ensenyaments de segon cycle</i>			
Ciències del Treball	90,9	90,6	55,7
Lingüística	-	-	52,2
Periodisme	53,8	51,1	48,3
<i>Subtotal ensenyaments de segon cycle</i>	<i>63,7</i>	<i>61,6</i>	<i>51,7</i>
<i>Total ensenyaments integrats UPF</i>	<i>54,2</i>	<i>52,8</i>	<i>52,2</i>

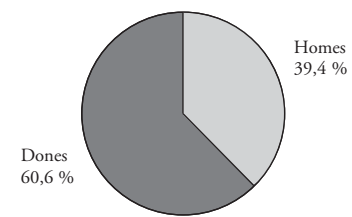
Matrícula de primer i segon cycle ■

Distribució segons l'edat (en anys) ■



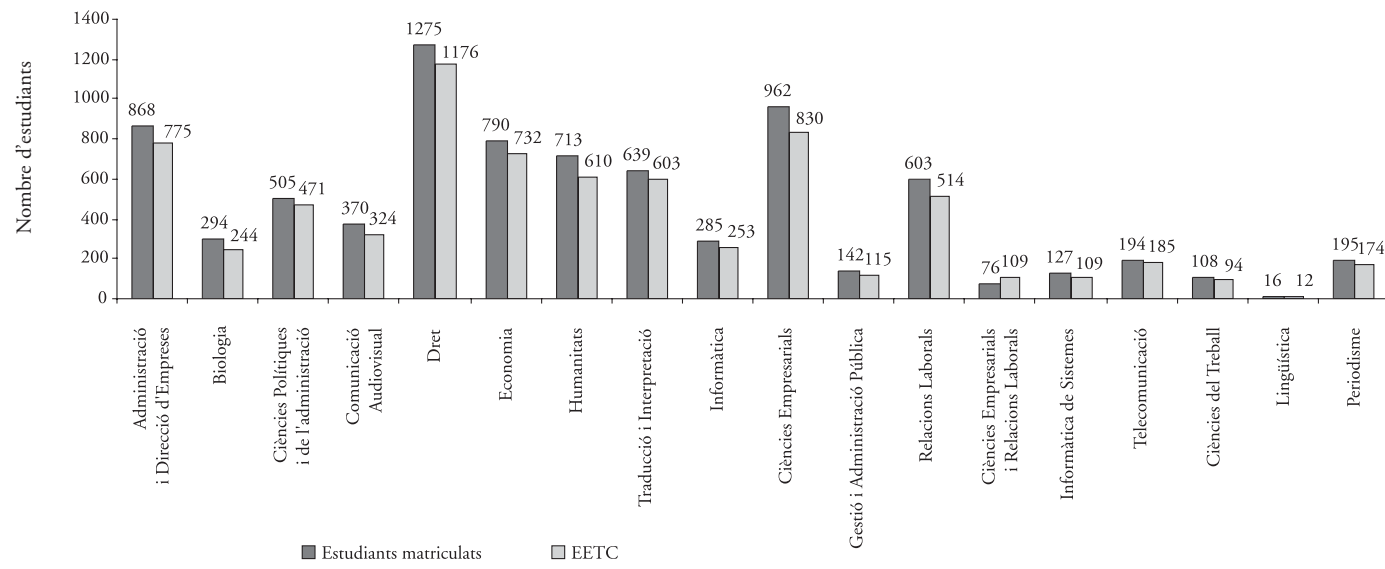
Distribució segons el sexe ■

Distribució segons el sexe



Estudiants de primer i segon cycle  
(Base: 8.162)

Estudiants matriculats equivalents a temps complet, per estudis ■



1 DOCÈNCIA ■ 1.2. Matrícula ■ 1.2.2. Estudiants de tercer cicle ■  
1.2.2.1. Estudiants matriculats a doctorat ■

	ESTUDIANTS DE NOU INGRÉS	ESTUDIANTS D'ALTRES CURSOS	ESTUDIANTS EN TUTORIA DE TESI	TOTAL ESTUDIANTS
<b>DEPARTAMENTS I PROGRAMES</b>				
<i>Ciències Experimentals i de la Salut</i>	64	52	25	141
Ciències de la Salut i de la Vida	64	52	–	116
<i>Ciències Polítiques i Socials</i>	20	32	7	59
Ciències Polítiques i Socials	20	32	–	52
<i>Dret</i>	39	99	31	169
Dret Públic	11	29	–	40
Dret Patrimonial	13	27	–	40
Estudis Internacionals	5	13	–	18
Dret Penal i Ciències Penals	10	30	–	40
<i>Economia i Empresa</i>	33	21	27	81
Economia, Finances i Empresa	33	21	–	54
<i>Humanitats</i>	–	–	7	7
<i>Periodisme i Comunicació Audiovisual</i>	24	52	14	90
Comunicació Social (Comunicació Audiovisual)	24	39	–	63
Comunicació Social (Periodisme)	–	13	–	13
<i>Tecnologia</i>	20	19	16	55
Informàtica i Comunicació	–	1	–	1
Informàtica i Comunicació Digital	20	18	–	38
<i>Traducció i Filologia</i>	32	27	13	72
La traducció: Aspectes literaris i discursius	–	2	–	2
Ciència Cognitiva i Llenguatge	6	–	–	6
Comunicació Multilingüe i Traducció: Estudis Lingüístics i Literaris	–	9	–	9
Comunicació Multilingüe: Traducció, Lingüística i Literatura	26	16	–	42
<i>Subtotal departaments</i>	232	302	140	674
<b>INSTITUTS UNIVERSITARIS</b>				
<i>Institut Universitari d'Història Jaume Vicens Vives</i>	18	41	29	88
Història	18	41	–	59
<i>Institut Universitari de Lingüística Aplicada</i>	13	40	24	77
Lingüística aplicada	13	36	–	49
Ciència Cognitiva i Llenguatge	–	4	–	4
<i>Institut Universitari de Cultura</i>	34	62	24	120
Humanitats	34	62	–	96
<i>Subtotal instituts universitaris</i>	65	143	77	285
<b>Total UPF</b>	297	445	217	959

Nota: De manera residual, hi ha programes de doctorat que tenen algun alumne provinent d'algun màster vinculat a programes de doctorat.



1 DOCÈNCIA ■ 1.2. Matrícula ■ 1.2.2. Estudiants de tercer cicle ■  
1.2.2.2. Evolució dels estudiants matriculats a doctorat<sup>1</sup> ■

	ESTUDIANTS MATRICULATS			
	2000-2001	2001-2002	2002-2003	2003-2004
<b>DEPARTAMENTS I PROGRAMES</b>				
<i>Ciències Experimentals i de la Salut</i>	66	82	96	141
Ciències de la Salut i de la Vida	60	73	80	116
<i>Ciències Polítiques i Socials</i>	67	60	53	59
Ciències Polítiques i Socials	28	39	46	52
Teoria Política i Social	33	12		
<i>Dret</i>	190	184	164	169
Dret Públic	32	43	41	40
Dret Patrimonial	43	36	38	40
Estudis Internacionals	25	24	23	18
Dret Penal i Ciències Penals	33	35	32	40
Teoria Política i Social	1	-	-	-
<i>Economia i Empresa</i>	71	76	71	81
Economia, Finances i Empresa	33	39	47	54
<i>Humanitats</i>	31	27	11	7
Comunicació Audiovisual	1	-	-	-
<i>Periodisme i Comunicació Audiovisual</i>	63	76	82	90
Comunicació Social (Comunicació Audiovisual)	24	33	54	63
Comunicació Social (Periodisme)	26	30	18	13
Periodisme	10	6	-	-
<i>Tecnologia</i>	28	43	50	55
Informàtica i Comunicació	13	8	4	1
Informàtica i Comunicació Digital	14	30	33	38
<i>Traducció i Filologia</i>	39	44	50	72
La Traducció: Aspectes Literaris i Discursius	31	21	11	2
Ciència Cognitiva i Llenguatge	-	-	-	6
Comunicació Multilingüe i Traducció: Estudis Lingüístics i Literaris	-	13	9	9
Comunicació Multilingüe: Traducció, Lingüística i Literatura	-	-	24	42
<i>Subtotal departaments</i>	555	592	577	674
<b>INSTITUTS UNIVERSITARIS</b>				
<i>Institut Universitari d'Història Jaume Vicens Vives</i>	84	90	81	88
Història	46	55	48	59
<i>Institut Universitari de Cultura</i>	101	110	113	120
Aprendre a Llegir. El Món com a Text	2	-	-	106
Humanitats	91	99	100	
<i>Institut Universitari de Lingüística Aplicada</i>	66	77	77	77
Lingüística Aplicada	36	36	43	49
Ciència Cognitiva i Llenguatge	9	13	11	4
<i>Subtotal instituts universitaris</i>	251	277	271	285
<b>Total UPF</b>	<b>806</b>	<b>869</b>	<b>848</b>	<b>959</b>

<sup>1</sup> S'inclouen els estudiants matriculats en el curs i en tutoria de tesi.

1 DOCÈNCIA ■ 1.2. Matrícula ■ 1.2.2. Estudiants de tercer cicle ■

1.2.2.3. Distribució segons l'edat i el sexe ■

	ESTUDIANTS MATRICULATS	EDAT (EN ANYS i %)				EDAT MITJANA	SEXE (%)	
		25 A	DE 25 A 29	DE 30 A 34	>=35		HOMES	DONES
<b>DEPARTAMENTS</b>								
Ciències Experimentals i de la Salut	141	14,2	61,7	15,6	8,5	28,1	36,2	63,8
Ciències Polítiques i Socials	59	6,8	39,0	32,2	22,0	30,4	69,5	30,5
Dret	169	4,7	33,7	36,7	24,9	30,9	52,1	47,9
Economia i Empresa	81	–	60,5	34,6	4,9	29,2	69,1	30,9
Humanitats	7	–	–	57,1	42,9	33,7	42,9	57,1
Periodisme i Comunicació Audiovisual	90	8,9	42,2	21,1	27,8	30,3	52,2	47,8
Tecnologia	55	1,8	61,8	29,1	7,3	29,1	80,0	20,0
Traducció i Filologia	72	11,1	36,1	26,4	26,4	30,4	15,3	84,7
<i>Subtotal departaments</i>	<i>674</i>	<i>7,3</i>	<i>46,6</i>	<i>28,0</i>	<i>18,1</i>	<i>29,8</i>	<i>50,6</i>	<i>49,4</i>
<b>INSTITUTS UNIVERSITARIS</b>								
Institut Universitari d'Història Jaume Vicens Vives	88	9,1	38,6	18,2	34,1	30,7	68,2	31,8
Institut Universitari de Cultura	120	8,3	35,8	26,7	29,2	30,7	45,0	55,0
Institut Universitari de Lingüística Aplicada	77	6,5	26,0	29,9	37,6	31,7	35,1	64,9
<i>Subtotal instituts universitaris</i>	<i>285</i>	<i>8,1</i>	<i>34,0</i>	<i>24,9</i>	<i>33,0</i>	<i>31,0</i>	<i>49,5</i>	<i>50,5</i>
<b>Total UPF</b>	<b>959</b>	<b>7,5</b>	<b>42,9</b>	<b>27,1</b>	<b>22,5</b>	<b>30,2</b>	<b>50,3</b>	<b>49,7</b>

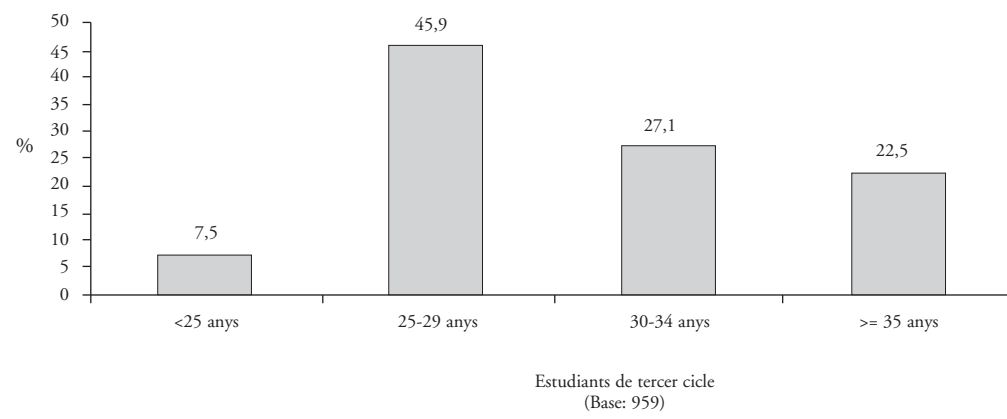
1 DOCÈNCIA ■ 1.2. Matrícula ■ 1.2.2. Estudiants de tercer cicle ■  
 1.2.2.4. Distribució segons la nacionalitat <sup>1</sup> ■

ESTUDIS	ESTUDIANTS MATRICULATS <sup>1</sup>	NACIONALITAT (%)			ALTRES PAÏSOS
		ESPANYOLA	PAÏSOS EUROPEUS	PAÏSOS IBEROAMERICANS	
<b>DEPARTAMENTS</b>					
Ciències Experimentals i de la Salut	116	72,4	12,1	12,9	2,6
Ciències Polítiques i Socials	52	48,2	19,2	28,8	3,8
Dret	138	55,1	3,6	40,6	0,7
Economia i Empresa	54	11,1	68,5	14,8	5,6
Periodisme i Comunicació Audiovisual	76	67,1	6,6	25,0	1,3
Tecnologia	39	51,3	38,5	7,7	2,5
Traducció i Filologia	59	66,1	20,3	6,8	6,8
<i>Subtotal departaments</i>	<i>534</i>	<i>56,4</i>	<i>18,3</i>	<i>22,5</i>	<i>2,8</i>
<b>INSTITUTS UNIVERSITARIS</b>					
Institut Universitari d'Història Jaume Vicens Vives	59	88,1	6,8	5,1	0,0
Institut Universitari de Cultura	96	65,6	5,2	22,9	6,3
Institut Universitari de Lingüística Aplicada	53	49,1	9,4	34,0	7,5
<i>Subtotal Instituts Universitaris</i>	<i>208</i>	<i>67,8</i>	<i>6,7</i>	<i>20,7</i>	<i>4,8</i>
<b>Total UPF</b>	<b>742</b>	<b>59,5</b>	<b>15,1</b>	<b>22,0</b>	<b>3,4</b>

<sup>1</sup> En aquestes dades no s'inclouen els alumnes matriculats en tutoria de tesi.

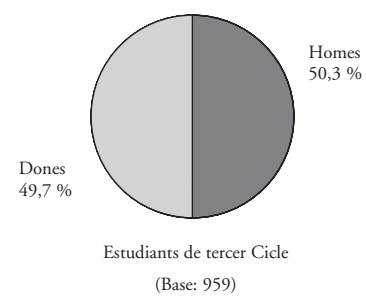
Matrícula de tercer cicle ■

Distribució segons l'edat (en anys) ■



36

Distribució segons el sexe ■



1 DOCÈNCIA ■ 1.3. Graduats i doctorats ■ 1.3.1. Graduats de primer i segon cycle ■  
1.3.1.1. Distribució per edat i sexe (curs 2002-2003) ■

ESTUDIS	ESTUDIANTS GRADUATS	EDAT (EN ANYS I %)						EDAT MITJANA	SEXE (%)	
		20-21	22-24	25-29	30-34	35-39	>40		HOMES	DONES
<b>ENSENYAMENTS INTEGRATS</b>										
<i>Llicenciatures i enginyeries</i>										
Administració i Direcció d'Empreses	198	53,0	39,9	6,6	0,5	-	-	22,1	36,4	63,6
Biologia	58	1,7	94,9	1,7	1,7	-	-	22,4	15,5	84,5
Ciències Polítiques i de l'Administració	83	45,8	42,2	12,0	-	-	-	22,4	32,5	67,5
Comunicació Audiovisual	71	57,7	29,6	7,1	2,8	1,4	1,4	22,7	29,6	70,4
Dret	217	45,2	48,8	4,6	0,5	-	0,9	22,2	32,3	67,7
Economia	148	52,7	41,2	6,1	-	-	-	22,0	49,3	50,7
Humanitats	136	25,7	59,6	11,8	2,2	0,7	-	23,1	30,9	69,1
Traducció i Interpretació	121	35,5	47,1	11,6	5,8	-	-	23,1	9,1	90,9
Informàtica	9	88,9	11,1	-	-	-	-	21,1	88,9	11,1
<i>Subtotal llicenciatures i enginyeries</i>	<i>1.041</i>	<i>42,9</i>	<i>47,7</i>	<i>7,5</i>	<i>1,4</i>	<i>0,2</i>	<i>0,3</i>	<i>22,4</i>	<i>32,0</i>	<i>68,0</i>
<i>Diplomatures i enginyeries tècniques</i>										
Ciències Empresarials	232	44,0	40,1	12,9	2,6	0,4	-	22,6	37,9	62,1
Gestió i Administració Pública	51	35,3	51,0	13,7	-	-	-	22,5	21,6	78,4
Relacions Laborals	108	32,4	44,4	18,5	1,9	1,9	0,9	23,4	31,5	68,5
Informàtica de Sistemes	16	37,5	37,5	25,0	-	-	-	22,8	87,5	12,5
<i>Subtotal diplomatures i enginyeries tècniques</i>	<i>407</i>	<i>39,6</i>	<i>42,5</i>	<i>15,0</i>	<i>2,0</i>	<i>0,7</i>	<i>0,2</i>	<i>22,8</i>	<i>36,1</i>	<i>63,9</i>
<i>Ensenyaments de segon cycle</i>										
Ciències del Treball	29	-	58,6	31,0	10,4	-	-	24,9	27,6	72,4
Periodisme	70	4,3	51,4	38,6	1,4	-	4,3	25,6	28,6	71,4
<i>Subtotal ensenyaments de segon cycle</i>	<i>99</i>	<i>3,0</i>	<i>53,6</i>	<i>36,4</i>	<i>4,0</i>	<i>-</i>	<i>3,0</i>	<i>25,4</i>	<i>28,3</i>	<i>71,7</i>
<i>Total ensenyaments integrats</i>	<i>1.547</i>	<i>39,5</i>	<i>46,7</i>	<i>11,3</i>	<i>1,7</i>	<i>0,3</i>	<i>0,5</i>	<i>22,7</i>	<i>32,8</i>	<i>67,2</i>
<b>ENSENYAMENTS ADSCRITS</b>										
Diplomatura en Ciències Empresarials (EUM Mataró)	70	4,3	62,9	31,4	-	-	1,4	24,5	50,0	50,0
Diplomatura en Ciències Empresarials –nocturn– (EUM Mataró)	69	-	20,3	55,2	14,5	7,2	2,8	28,1	49,3	50,7
Diplomatura en Turisme (EUM Calella)	19	10,5	68,5	15,7	5,3	-	-	24,1	15,8	84,2
Arquitectura Tècnica (Elisava ESD)	45	28,9	42,1	15,6	11,2	2,2	-	24,1	71,1	28,9
Enginyeria tècnica en Disseny Industrial (Elisava ESD)	69	40,6	37,7	17,4	1,4	2,9	-	23,1	68,1	31,9
Graduat superior en Disseny (Elisava ESD)	104	29,8	55,8	12,5	1,9	-	-	22,9	41,3	58,7
Graduat en Comerç Internacional (ESCI)	68	7,3	66,2	26,5	-	-	-	23,6	45,6	54,4
<i>Total ensenyaments adscrits</i>	<i>444</i>	<i>18,4</i>	<i>49,3</i>	<i>25,5</i>	<i>4,3</i>	<i>1,8</i>	<i>0,7</i>	<i>24,3</i>	<i>50,7</i>	<i>49,3</i>
<b>Total UPF</b>	<b>1.991</b>	<b>34,8</b>	<b>47,2</b>	<b>14,5</b>	<b>2,3</b>	<b>0,7</b>	<b>0,5</b>	<b>23,1</b>	<b>36,8</b>	<b>63,2</b>

1 DOCÈNCIA ■ 1.3. Graduats i doctorats ■ 1.3.1. Graduats de primer i segon cycle ■  
 1.3.1.2. Evolució dels estudiants graduats ■

		ESTUDIANTS GRADUATS			
		1999-2000	2000-2001	2001-2002	2002-2003
<b>ENSENYAMENTS INTEGRATS</b>					
<i>Llicenciatures i enginyeries</i>					
	Administració i Direcció d'Empreses	211	181	201	198
	Biologia	-	-	-	58
	Ciències Polítiques i de l'Administració	87	85	80	83
	Comunicació Audiovisual	72	72	73	71
	Dret	227	241	221	217
	Economia	156	145	132	148
	Humanitats	106	117	101	136
	Traducció i Interpretació	105	85	94	121
	Informàtica	-	-	-	9
	<i>Subtotal llicenciatures i enginyeries</i>	<i>964</i>	<i>926</i>	<i>902</i>	<i>1.041</i>
<i>Diplomatures i enginyeries tècniques</i>					
	Ciències Empresarials	261	217	231	232
38	Gestió i Administració Pública	59	92	67	51
	Relacions Laborals	142	169	137	108
	Informàtica de Sistemes	-	-	13	16
	<i>Subtotal diplomatures i enginyeries tècniques</i>	<i>462</i>	<i>478</i>	<i>448</i>	<i>407</i>
<i>Ensenyaments de segon cycle</i>					
	Ciències del Treball	-	-	-	29
	Periodisme	63	70	59	70
	<i>Subtotal ensenyaments de segon cycle</i>	<i>63</i>	<i>70</i>	<i>59</i>	<i>99</i>
	<i>Total ensenyaments integrats</i>	<i>1.489</i>	<i>1.474</i>	<i>1.409</i>	<i>1.547</i>
<b>ENSENYAMENTS ADSCRITS</b>					
	Diplomatura en Ciències Empresarials (EUM Mataró)	205	195	158	139
	Diplomatura en Turisme (EUM Calella)	30	31	14	19
	Arquitectura Tècnica (Elisava ESD)	-	3	24	45
	Enginyeria tècnica en Disseny Industrial (Elisava ESD)	67	55	80	69
	Gestió i Administració Pública (Manresa)	42	-	-	-
	Graduat superior en Disseny (Elisava ESD)	133	120	131	104
	Graduat en Comerç Internacional (ESCI)	43	52	50	68
	<i>Total ensenyaments adscrits</i>	<i>520</i>	<i>456</i>	<i>457</i>	<i>444</i>
	<b>Total UPF</b>	<b>2.009</b>	<b>1.930</b>	<b>1.866</b>	<b>1.991</b>

1 DOCÈNCIA ■ 1.3. Graduats i doctorats ■ 1.3.1. Graduats de primer i segon cycle ■  
1.3.1.3. Taxa d'eficiència i durada mitjana dels estudis (curs 2002-2003) ■

ESTUDIS	ESTUDIANTS GRADUATS	ESTUDIANTS GRADUATS EN EL TEMPS PREVIST <sup>1</sup>	ESTUDIANTS GRADUATS EN EL TEMPS PREVIST+1 <sup>2</sup>	TAXA D'EFICIÈNCIA <sup>3</sup>	DURADA MITJANA DELS ESTUDIS <sup>4</sup>
<b>ENSENYAMENTS INTEGRATS</b>					
<i>Llicenciatures i enginyeries<sup>5</sup></i>					
Administració i Direcció d'Empreses	198	107	19	94,45	4,19
Biologia	58	58	–	92,91	5,00
Ciències Polítiques i de l'Administració	83	48	17	91,40	4,52
Comunicació Audiovisual	71	44	18	94,66	4,56
Dret	217	115	59	89,03	4,64
Economia	148	86	28	91,07	4,56
Humanitats	136	50	46	87,90	4,96
Traducció i Interpretació	121	58	29	90,62	4,79
Informàtica	9	9	–	95,24	4,00
<i>Subtotal llicenciatures i enginyeries</i>	<i>1.041</i>	<i>575</i>	<i>216</i>	<i>90,96</i>	<i>4,61</i>
<i>Diplomatures i enginyeries tècniques<sup>6</sup></i>					
Ciències Empresarials	232	136	60	86,29	3,63
Gestió i Administració Pública	51	21	17	84,95	3,96
Relacions Laborals	108	46	36	85,76	3,94
Informàtica de Sistemes	16	12	4	90,34	3,25
<i>Subtotal diplomatures i enginyeries tècniques</i>	<i>407</i>	<i>215</i>	<i>117</i>	<i>86,13</i>	<i>3,74</i>
<i>Ensenyaments de segon cycle<sup>7</sup></i>					
Ciències del Treball	29	29	–	–	2,00
Periodisme	70	48	16	–	2,56
<i>Subtotal ensenyaments de segon cycle</i>	<i>99</i>	<i>77</i>	<i>16</i>	<i>–</i>	<i>2,56</i>
<b>ENSENYAMENTS ADSCRITS</b>					
Diplomatura en Ciències Empresarials (EUM Mataró)	70	18	17	79,50	4,41
Diplomatura en Ciències Empresarials —nocturn— (EUM Mataró)	69	37	17	86,90	4,78
Diplomatura en Turisme (EUM Calella)	19	7	8	89,80	3,89
Arquitectura Tècnica (Elisava ESD)	45	3	22	89,40	4,37
Enginyeria tècnica en Disseny Industrial (Elisava ESD)	69	39	19	90,90	3,62
Graduat superior en Disseny (Elisava ESD)	104	76	14	96,10	4,33
Graduat en Comerç Internacional (ESCI)	68	40	19	91,94	4,55

<sup>1</sup> Estudiants graduats en t: estudiants graduats en el temps previst pel pla d'estudis.

<sup>2</sup> Estudiants graduats en t+1: estudiants graduats en un any més del temps previst.

<sup>3</sup> Taxa d'eficiència: indica el grau d'eficiència dels estudiants per acabar els estudis havent consumit únicament els crèdits previstos al pla d'estudis. És el resultat de dividir els crèdits previstos en el pla d'estudis entre la mitjana dels crèdits matriculats pels estudiants que han finalitzat els estudis i multiplicat per cent. La taxa d'eficiència màxima és del 100%. Per als ensenyaments de segon cycle no es presenta la taxa d'eficiència, ja que els crèdits en complements de formació distorsionen el resultat.

<sup>4</sup> Durada mitjana dels estudis: per al conjunt d'estudiants graduats en un mateix curs, mitjana d'anys transcorreguts des que van iniciar els estudis. En aquest càlcul no es tenen en compte els estudiants que accedeixen directament a segon cycle. A l'hora de calcular la durada mitjana dels estudis pel subtotal de les llicenciatures i enginyeries, diplomatures i enginyeries tècniques i per als ensenyaments de segon cycle, amb la voluntat de no desvirtuar el resultat, només es tenen en compte aquells estudis que tenen com a mínim dues promocions de graduats.

<sup>5</sup> Les llicenciatures i enginyeries són de 4 anys, excepte Biologia que és de cinc anys.

<sup>6</sup> Les diplomatures i enginyeries tècniques són de 3 anys.

<sup>7</sup> Els ensenyaments de segon cycle són de 2 anys.

1 DOCÈNCIA ■ 1.3. Graduats i doctorats ■ 1.3.1. Graduats de primer i segon cycle ■  
 1.3.1.4. Taxa de graduació<sup>1</sup> ■

ESTUDIS	TAXA DE GRADUACIÓ			
	1999-2000	2000-2001	2001-2002	2002-2003
<b>ENSENYAMENTS INTEGRATS</b>				
	COHORT D'ACCÉS (CURS D'INICI DELS ESTUDIS)			
<i>Llicenciatures i enginyeries<sup>2</sup></i>	1995-1996	1996-1997	1997-1998	1998-1999
Administració i Direcció d'Empreses	75,8	83,3	83,1	79,6
Ciències Polítiques i de l'Administració	70,2	78,6	67,0	63,5
Comunicació Audiovisual	72,1	81,2	82,7	69,2
Dret	64,4	69,8	59,1	53,4
Economia	81,8	77,3	74,9	71,0
Humanitats	49,4	65,9	46,3	47,1
Traducció i Interpretació	73,6	76,4	59,8	74,4
<i>Subtotal llicenciatures i enginyeries</i>	<i>68,6</i>	<i>74,7</i>	<i>64,6</i>	<i>63,2</i>
	COHORT D'ACCÉS (CURS D'INICI DELS ESTUDIS)			
<i>Diplomatures i enginyeries tècniques<sup>3</sup></i>	1996-1997	1997-1998	1998-1999	1999-2000
Ciències Empresarials	69,1	67,4	68,2	61,7
Gestió i Administració Pública	71,6	55,3	66,0	60,8
Relacions Laborals	66,5	55,5	50,6	61,3
Informàtica de Sistemes	-	-	-	38,6
<i>Subtotal diplomatures i enginyeries tècniques</i>	<i>66,9</i>	<i>61,2</i>	<i>61,1</i>	<i>59,8</i>
	COHORT D'ACCÉS (CURS D'INICI DELS ESTUDIS)			
<i>Ensenyaments de segon cycle<sup>4</sup></i>	1997-1998	1998-1999	1999-2000	2000-2001
Periodisme	90,0	74,4	83,3	69,6
<i>Subtotal ensenyaments de segon cycle</i>	<i>90,0</i>	<i>74,4</i>	<i>83,3</i>	<i>69,6</i>
<b>Total ensenyaments integrats UPF</b>	<b>69,5</b>	<b>69,9</b>	<b>64,2</b>	<b>62,3</b>

<sup>1</sup> Taxa de graduació: estudiants graduats en el temps previst al pla d'estudis o en un any més respecte la cohort d'alumnes que van iniciar els estudis el mateix curs.

<sup>2</sup> Les llicenciatures i enginyeries són de 4 anys.

<sup>3</sup> Les diplomatures i enginyeries tècniques són de 3 anys.

<sup>4</sup> Els ensenyaments de segon cycle són de 2 anys.



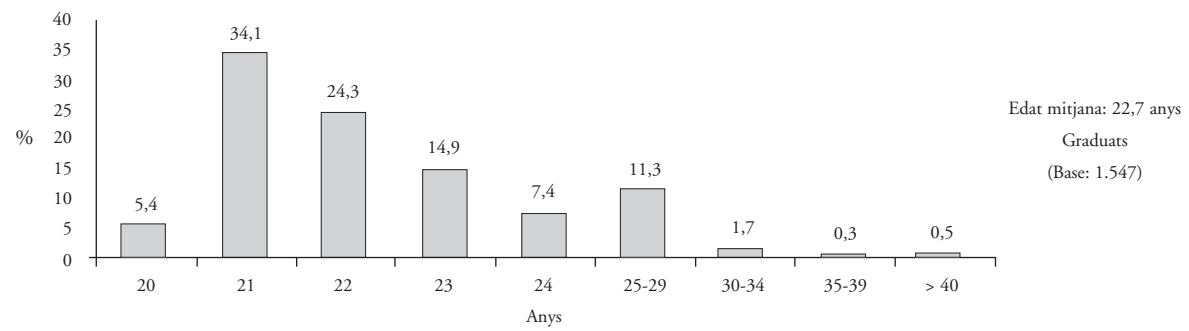
1 DOCÈNCIA ■ 1.3. Graduats i doctorats ■ 1.3.2. Doctorats ■  
 1.3.2.1. Titulats del Diploma d'Estudis Avançats (DEA) i tesis doctorals llegides ■

	TITULATS DEA <sup>1</sup>		1999-2000	TESIS DOCTORALS LLEGIDES		
	2001-2002	2002-2003		2000-2001	2001-2002	2002-2003
<b>DEPARTAMENTS</b>						
Ciències Experimentals i de la Salut	5	16	1	4	1	7
Ciències Polítiques i Socials	8	8	1	-	2	2
Dret	13	15	3	11	11	6
Economia i Empresa	12	9	10	10	10	7
Humanitats	-	4	4	3	1	4
Periodisme i Comunicació Audiovisual	5	2	1	2	3	6
Tecnologia	7	9	-	-	1	-
Traducció i Filologia	3	6	-	-	-	1
<i>Subtotal departaments</i>	<i>53</i>	<i>69</i>	<i>20</i>	<i>30</i>	<i>29</i>	<i>33</i>
<b>INSTITUTS UNIVERSITARIS</b>						
Institut Universitari d'Història Jaume Vicens i Vives	7	7	1	2	4	4
Institut Universitari de Cultura	7	9	-	-	-	-
Institut Universitari de Lingüística Aplicada	5	7	-	3	3	-
<i>Subtotal instituts universitaris</i>	<i>19</i>	<i>23</i>	<i>1</i>	<i>5</i>	<i>7</i>	<i>4</i>
<b>Total UPF</b>	<b>72</b>	<b>92</b>	<b>21</b>	<b>35</b>	<b>36</b>	<b>37</b>

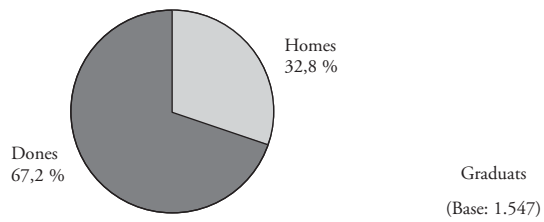
<sup>1</sup> Diploma d'Estudis Avançats, que s'obté a l'aprovar els cursos de doctorat i el treball d'investigació.

**Graduats ■**

**Distribució segons l'edat (en anys) ■**

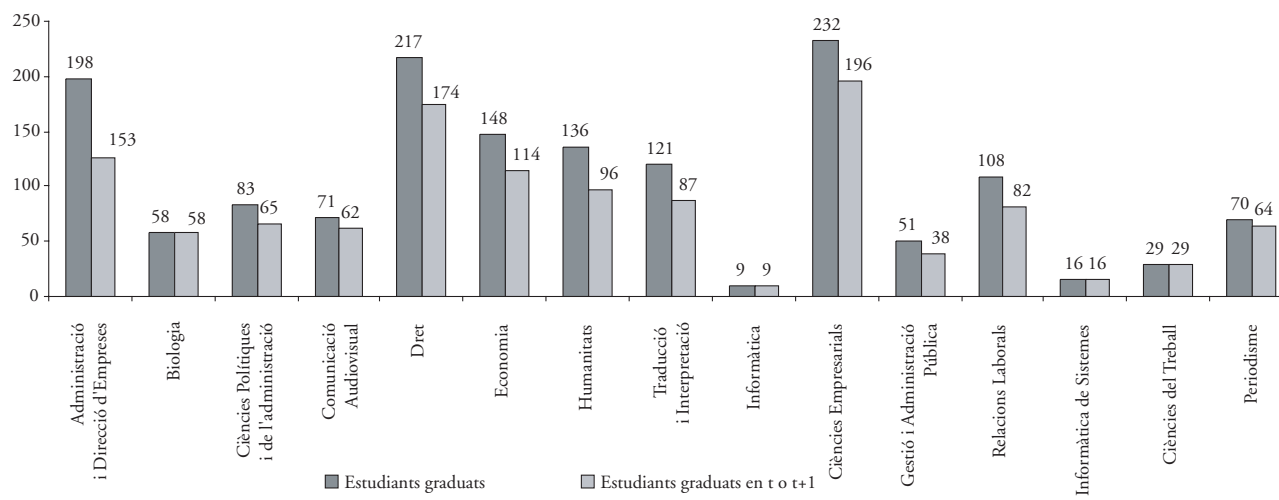


**Distribució segons el sexe ■**



42

**Graduats en temps previst o en temps previst + 1 ■**



1 DOCÈNCIA ■ 1.4. Beques i ajuts a l'estudi ■

1.4.1. Beques del MEC sol·licitades i concedides ■

ESTUDIS	BEQUES SOL·LICITADES	BEQUES CONCEDIDES	% CONCESSIÓ	% BECARIS <sup>1</sup>
<b>ENSENYAMENTS INTEGRATS</b>				
<i>Llicenciatures i enginyeries</i>				
Administració i Direcció d'Empreses	156	107	68,6	12,3
Biologia	54	29	53,7	9,9
Ciències Polítiques i de l'Administració	99	68	68,7	13,5
Comunicació Audiovisual	80	46	57,5	12,4
Dret	178	118	66,3	9,3
Economia	112	65	58,0	8,2
Humanitats	108	68	63,0	9,5
Traducció i Interpretació	181	117	64,6	18,3
Informàtica	55	28	50,9	9,8
<i>Subtotal llicenciatures i enginyeries</i>	<i>1.023</i>	<i>646</i>	<i>63,1</i>	<i>11,3</i>
<i>Diplomatures i enginyeries tècniques</i>				
Ciències Empresarials	161	101	62,7	10,5
Gestió i Administració Pública	43	25	58,1	17,6
Relacions Laborals	143	74	51,7	12,3
Doble diplomatura en Ciències Empresarials i en Relacions Laborals	29	23	79,3	30,3
Informàtica de Sistemes	31	20	64,5	15,7
Telecomunicació	52	33	63,5	17,0
<i>Subtotal diplomatures i enginyeries tècniques</i>	<i>459</i>	<i>276</i>	<i>60,1</i>	<i>13,1</i>
<i>Ensenyaments de segon cicle</i>				
Ciències del Treball	12	9	75,0	8,3
Lingüística	2	1	50,0	6,3
Periodisme	14	10	71,4	5,1
<i>Subtotal ensenyaments de segon cicle</i>	<i>28</i>	<i>20</i>	<i>71,4</i>	<i>6,3</i>
<b>Total ensenyaments integrats</b>	<b>1.510</b>	<b>942</b>	<b>62,4</b>	<b>11,5</b>
<b>ENSENYAMENTS ADSCRITS</b>				
Diplomatura en Ciències Empresarials (EUM Mataró)	80	44	55,0	9,1
Diplomatura en Turisme (EUM Calella)	27	17	63,0	18,3
Arquitectura Tècnica (Elisava ESD)	52	24	46,2	7,3
Enginyeria Tècnica en Disseny Industrial (Elisava ESD)	53	23	43,4	7,5
<b>Total ensenyaments adscrits</b>	<b>212</b>	<b>108</b>	<b>50,9</b>	<b>8,9</b>
<b>Total UPF</b>	<b>1.722</b>	<b>1.050</b>	<b>61,0</b>	<b>11,2</b>

<sup>1</sup> Aquestes dades corresponen als estudiants becats per cada cent estudiants (les dades referents al nombre d'estudiants es troben a la taula 1.2.1.1).

1 DOCÈNCIA ■ 1.4. Beques i ajuts a l'estudi ■

1.4.2. Distribució dels ajuts concedits pel MEC segons els conceptes ■

ESTUDIS	BEQUES CONCEDIDES <sup>1</sup>			AJUTS CONCEDITS <sup>2</sup>										
	TAXES	TAXES + ALTRES AJUTS	M	CONVOCATORIA GENERAL <sup>3</sup>					MOBILITAT <sup>4</sup>					
				TU	D2	D3	D4	D5	R	C	MG	MGR	ME	MER
<b>ENSENYAMENTS INTEGRATS</b>														
<i>Llicenciatures i enginyeries</i>														
Administració i Direcció d'Empreses	31	76	67	25	7	16	3	4	18	18	-	7	-	2
Biologia	2	27	24	8	2	1	3	2	8	7	-	2	-	1
Ciències Polítiques i de l'Administració	14	54	43	11	4	5	-	6	18	12	1	8	-	2
Comunicació Audiovisual	10	36	32	12	5	5	3	1	8	11	-	4	-	-
Dret	26	92	84	26	21	15	5	1	12	34	-	5	-	3
Economia	17	48	45	14	3	4	3	3	23	18	-	3	-	-
Humanitats	13	55	47	13	3	9	3	4	10	21	-	4	-	4
Traducció i Interpretació	23	94	73	26	5	12	7	6	22	16	-	18	-	3
Informàtica	9	19	17	5	3	5	1	1	1	9	1	1	-	-
<i>Subtotal llicenciatures i enginyeries</i>	<i>145</i>	<i>501</i>	<i>432</i>	<i>140</i>	<i>53</i>	<i>72</i>	<i>28</i>	<i>28</i>	<i>120</i>	<i>146</i>	<i>2</i>	<i>52</i>	<i>-</i>	<i>15</i>
<i>Diplomatures i enginyeries tècniques</i>														
Ciències Empresarials	26	75	75	19	16	22	4	4	9	18	-	-	-	-
Gestió i Administració Pública	10	15	15	4	3	2	1	-	4	1	-	-	-	-
Relacions Laborals	21	53	52	16	14	10	1	5	6	17	1	-	-	-
Doble diplomatura en Ciències Empresarials i en Relacions Laborals	8	15	15	6	1	4	1	1	1	4	-	-	-	-
Informàtica de Sistemes	4	16	16	5	4	5	1	-	-	4	-	-	-	-
Telecomunicació	5	28	24	6	2	5	3	2	4	5	1	3	-	-
<i>Subtotal diplomatures i enginyeries tècniques</i>	<i>74</i>	<i>202</i>	<i>197</i>	<i>56</i>	<i>40</i>	<i>48</i>	<i>11</i>	<i>12</i>	<i>24</i>	<i>49</i>	<i>2</i>	<i>3</i>	<i>-</i>	<i>-</i>
<i>Ensenyaments de segon cycle</i>														
Ciències del Treball	2	7	4	3	-	1	-	-	-	1	1	2	-	-
Lingüística	-	1	-	-	-	-	-	-	-	-	-	1	-	-
Periodisme	3	7	6	2	-	1	-	1	-	3	-	1	-	-
<i>Subtotal ensenyaments de segon cycle</i>	<i>5</i>	<i>15</i>	<i>10</i>	<i>5</i>	<i>-</i>	<i>2</i>	<i>-</i>	<i>1</i>	<i>-</i>	<i>4</i>	<i>1</i>	<i>4</i>	<i>-</i>	<i>-</i>
<b>Total ensenyaments integrats</b>	<b>224</b>	<b>718</b>	<b>639</b>	<b>201</b>	<b>93</b>	<b>122</b>	<b>39</b>	<b>41</b>	<b>144</b>	<b>199</b>	<b>5</b>	<b>59</b>	<b>-</b>	<b>15</b>

<sup>1</sup> Tots els estudiants que reben una beca queden exempts de pagar les taxes de matrícula, però n'hi ha que a més reben altres ajuts.

<sup>2</sup> Una mateixa persona pot rebre més d'un ajut.

<sup>3</sup> Convocatòria per als estudiants de Catalunya.

<sup>4</sup> Convocatòria per als estudiants d'altres comunitats autònomes.

**Notes:**

M: material. Ajut per a material didàctic. Import: 179,00 euros.

TU: transport urbà. Ajut per raó de desplaçament quan el domicili familiar i el centre estan a la mateixa població. Import: 136,00 euros.

D2: ajut per raó de desplaçament quan el domicili familiar i el centre estan en poblacions diferents. Desplaçament de 5 a 10 km. Import: 142,00 euros.

D3: ajut per raó de desplaçament quan el domicili familiar i el centre estan en poblacions diferents. Desplaçament de 10 a 30 km. Import: 285,00 euros.

D4: ajut per raó de desplaçament quan el domicili familiar i el centre estan en poblacions diferents. Desplaçament de 30 a 50 km. Import: 563,00 euros.

D5: ajut per raó de desplaçament quan el domicili familiar i el centre estan en poblacions diferents. Desplaçament de més de 50 km. Import: 693,00 euros.

R: residència. Ajut destinat als estudiants que, per raó de la distància entre el domicili familiar i el centre docent, han de residir forçosament fora del domicili familiar durant el curs. Import: 1.888,00 euros.

C: compensatòria. Ajut per a estudiants que reuneixen certs requisits: una renda familiar no superior a determinats límits i una unitat familiar pertanyent a certs col·lectius fixats per la mateixa convocatòria. Import: 1.802,00 euros.

MG: mobilitat general. Import: 1.337,00 euros.

MGR: mobilitat general amb residència. Import: 2.661,00 euros.

ME: mobilitat especial. Es dona quan hi ha requisits d'ajuda compensatòria. Import: 3.163,00 euros.

MER: mobilitat especial amb residència. Es dona quan hi ha requisits d'ajuda compensatòria i residència. Import: 4.488,00 euros.

1 DOCÈNCIA ■ 1.4. Beques i ajuts a l'estudi ■

1.4.3. Import de les taxes i ajuts concedits pel MEC segons els conceptes ■

ESTUDIS	TAXES <sup>1</sup>	M	TU	AJUTS CONCEDITS <sup>2</sup>						MOBILITAT <sup>4</sup>			
				CONVOCATÒRIA GENERAL <sup>3</sup>						MG	MGR	ME	MER
				D2	D3	D4	D5	R	C				
<b>ENSENYAMENTS INTEGRATS</b>													
<i>Llicenciatures i enginyeries</i>													
Administració i Direcció d'Empreses	73.704	12.462	3.550	1.036	4.736	1.758	2.884	35.352	33.732	-	19.369	-	9.336
Biologia	21.718	4.464	1.136	296	296	1.758	1.442	15.712	13.118	-	5.534	-	4.668
Ciències Polítiques i de l'Administració	44.340	7.998	1.562	592	1.480	-	4.326	35.352	22.488	1.390	22.136	-	9.336
Comunicació Audiovisual	40.696	5.952	1.704	740	1.480	1.758	721	15.712	20.614	-	11.068	-	-
Dret	74.118	15.624	3.692	3.108	4.440	2.930	721	23.568	63.716	-	13.835	-	14.004
Economia	44.585	8.370	1.988	444	1.184	1.758	2.163	45.172	33.732	-	8.301	-	-
Humanitats	42.834	8.742	1.846	444	2.664	1.758	2.884	19.640	39.354	-	11.068	-	18.672
Traducció i Interpretació	76.327	13.578	3.692	740	3.552	4.102	4.326	43.208	29.984	-	49.806	-	14.004
Informàtica	25.813	3.162	710	444	1.480	586	721	1.964	16.866	1.390	2.767	-	-
<i>Subtotal llicenciatures i enginyeries</i>	<i>444.135</i>	<i>80.352</i>	<i>19.880</i>	<i>7.844</i>	<i>21.312</i>	<i>16.408</i>	<i>20.188</i>	<i>235.680</i>	<i>273.604</i>	<i>2.780</i>	<i>143.884</i>	<i>-</i>	<i>70.020</i>
<i>Diplomatures i enginyeries tècniques</i>													
Ciències Empresarials	53.984	13.950	2.698	2.368	6.512	2.344	2.884	17.676	33.732	-	-	-	-
Gestió i Administració Pública	14.382	2.790	568	444	592	586	-	7.856	1.874	-	-	-	-
Relacions Laborals	37.483	9.672	2.272	2.072	2.960	586	3.605	11.784	31.858	1.390	-	-	-
Doble diplomatura en Ciències Empresarials i en Relacions Laborals	18.091	2.790	852	148	1.184	586	721	1.964	7.496	-	-	-	-
Informàtica de Sistemes	14.019	2.976	710	592	1.480	586	-	-	7.496	-	-	-	-
Telecomunicació	29.852	4.464	852	296	1.480	1.758	1.442	7.856	9.370	1.390	8.301	-	-
<i>Subtotal diplomatures i enginyeries tècniques</i>	<i>167.812</i>	<i>36.642</i>	<i>7.952</i>	<i>5.920</i>	<i>14.208</i>	<i>6.446</i>	<i>8.652</i>	<i>47.136</i>	<i>91.826</i>	<i>2.780</i>	<i>8.301</i>	<i>-</i>	<i>-</i>
<i>Ensenyaments de segon cycle</i>													
Ciències del Treball	6.158	744	426	-	296	-	-	-	1.874	1.390	5.534	-	-
Lingüística	595	-	-	-	-	-	-	-	-	-	2.767	-	-
Periodisme	7.160	1.116	284	-	296	-	721	-	5.622	-	2.767	-	-
<i>Subtotal ensenyaments de segon cycle</i>	<i>13.913</i>	<i>1.860</i>	<i>710</i>	<i>-</i>	<i>592</i>	<i>-</i>	<i>721</i>	<i>-</i>	<i>7.496</i>	<i>1.390</i>	<i>11.068</i>	<i>-</i>	<i>-</i>
<b>Total ensenyaments integrats</b>	<b>625.860</b>	<b>118.854</b>	<b>28.542</b>	<b>13.764</b>	<b>36.112</b>	<b>22.854</b>	<b>29.561</b>	<b>282.816</b>	<b>372.926</b>	<b>6.950</b>	<b>163.253</b>	<b>-</b>	<b>70.020</b>

<sup>1</sup> Import total concedit en concepte de taxes, en euros.

<sup>2</sup> Imports concedits en concepte d'ajuts, en euros.

<sup>3</sup> Convocatòria per als estudiants de Catalunya.

<sup>4</sup> Convocatòria per als estudiants d'altres comunitats autònomes.

Notes:

M: material. Import: 179,00 euros.

TU: transport urbà. Import: 136,00 euros.

D2: desplaçament de 5 a 10 km. Import: 142,00 euros.

D3: desplaçament de 10 a 30 km. Import: 285,00 euros.

D4: desplaçament de 30 a 50 km. Import: 563,00 euros.

D5: desplaçament de més de 50 km. Import: 693,00 euros.

R: residència. Import: 1.888,00 euros.

C: compensatòria. Import: 1.802,00 euros.

MG: mobilitat general. Import: 1.337,00 euros.

MGR: mobilitat general amb residència. Import: 2.661,00 euros.

ME: mobilitat especial. Import: 3.163,00 euros.

MER: mobilitat especial amb residència. Import: 4.488,00 euros.

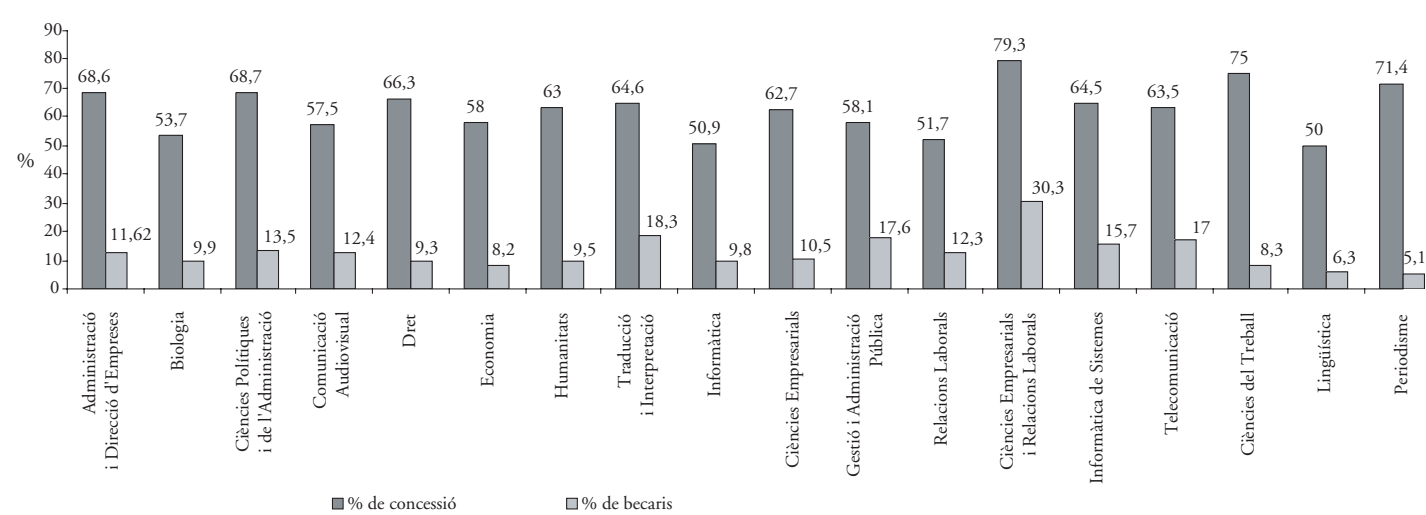
1 DOCÈNCIA ■ 1.4. Beques i ajuts a l'estudi ■  
 1.4.4. Evolució ■

TOTAL UPF <sup>1</sup>	2000-2001	2001-2002	2002-2003	2003-2004
Nombre de becaris	943	1.131	1.006	942
Nombre d'estudiants	7.385	7.751	8.072	8.162
<i>Percentatge de becaris</i>	<i>12,77</i>	<i>14,59</i>	<i>12,46</i>	<i>11,54</i>
Import total dels ajuts concedits (en euros)	-	-	1.682.503,94	1.771.512,47
<i>Import mitjà dels ajuts per becarí (en euros)</i>	-	-	<i>1.672,47</i>	<i>1.880,59</i>

<sup>1</sup> Inclou les dades referents als ensenyaments integrats de la UPF.

Beques ■

Percentatge de concessió de beques i de becaris per estudis ■



1 DOCÈNCIA ■ 1.5. Mobilitat dels estudiants ■

1.5.1. Estudiants de la UPF en mobilitat segons el programa ■

ESTUDIS	TOTAL	SÈNECA <sup>1</sup>	ERASMUS/ SÒCRATES <sup>2</sup>	CONVENIS BILATERALS <sup>3</sup>	VOLUNTARIAT ACADÈMIC <sup>4</sup>
<b>ENSENYAMENTS INTEGRATS</b>					
<i>Llicenciatures i enginyeries</i>					
Administració i Direcció d'Empreses	43	–	37	5	1
Biologia	6	–	4	–	2
Ciències Polítiques i de l'Administració	34	4	24	6	–
Comunicació Audiovisual	25	–	22	1	2
Dret	48	1	42	4	1
Economia	42	4	30	5	3
Humanitats	51	9	33	2	7
Traducció i Interpretació	157	3	144	10	–
Informàtica	9	–	9	–	–
<i>Subtotal llicenciatures i enginyeries</i>	<i>415</i>	<i>21</i>	<i>345</i>	<i>33</i>	<i>16</i>
<i>Diplomatures i enginyeries tècniques</i>					
Ciències Empresarials	23	–	18	5	–
Telecomunicació	2	–	2	–	–
<i>Subtotal diplomatures i enginyeries tècniques</i>	<i>25</i>	<i>–</i>	<i>20</i>	<i>5</i>	<i>–</i>
<i>Ensenyaments de segon cicle</i>					
Ciències del Treball	1	–	–	–	1
Periodisme	3	–	–	–	3
<i>Subtotal ensenyaments de segon cicle</i>	<i>4</i>	<i>–</i>	<i>–</i>	<i>–</i>	<i>4</i>
<b>Total ensenyaments integrats UPF</b>	<b>444</b>	<b>21</b>	<b>365</b>	<b>38</b>	<b>20</b>

<sup>1</sup> Sèneca: estades acadèmiques a universitats de l'Estat espanyol.

<sup>2</sup> Erasmus/Sòcrates: estades acadèmiques a universitats europees.

<sup>3</sup> Convenis bilaterals: estades acadèmiques a universitats de la resta del món.

<sup>4</sup> Voluntariat acadèmic: accions de solidaritat o voluntariat en països en vies de desenvolupament.



## 1.5.2. Estudiants de la UPF en mobilitat segons el país de destinació ■

ESTUDIS	TOTAL	ESPANYA	UNIÓ EUROPEA	RESTA D'EUROPA	LLATINOAMÈRICA	ÀFRICA	ÀSIA	AMÈRICA DEL NORD	OCEANIA
<b>ENSENYAMENTS INTEGRATS</b>									
<i>Llicenciatures i enginyeries</i>									
Administració i Direcció d'Empreses	43	-	37	-	3	-	1	2	-
Biologia	6	-	4	-	-	2	-	-	-
Ciències Polítiques i de l'Administració	34	4	24	-	3	-	-	1	2
Comunicació Audiovisual	25	-	22	-	3	-	-	-	-
Dret	48	1	42	-	2	-	-	3	-
Economia	42	4	30	-	3	1	-	4	-
Humanitats	51	9	33	2	3	-	2	1	1
Traducció i Interpretació	157	3	144	-	-	-	-	2	8
Informàtica	9	-	9	-	-	-	-	-	-
<i>Subtotal llicenciatures i enginyeries</i>	<i>415</i>	<i>21</i>	<i>345</i>	<i>2</i>	<i>17</i>	<i>3</i>	<i>3</i>	<i>13</i>	<i>11</i>
<i>Diplomatures i enginyeries tècniques</i>									
Ciències Empresarials	23	-	18	-	5	-	-	-	-
Telecomunicació	2	-	2	-	-	-	-	-	-
<i>Subtotal diplomatures i enginyeries tècniques</i>	<i>25</i>	<i>-</i>	<i>20</i>	<i>-</i>	<i>5</i>	<i>-</i>	<i>-</i>	<i>-</i>	<i>-</i>
<i>Ensenyaments de segon cicle</i>									
Ciències del Treball	1	-	-	-	-	1	-	-	-
Periodisme	3	-	-	-	3	-	-	-	-
<i>Subtotal ensenyaments de segon cicle</i>	<i>4</i>	<i>-</i>	<i>-</i>	<i>-</i>	<i>3</i>	<i>1</i>	<i>-</i>	<i>-</i>	<i>-</i>
<b>Total ensenyaments integrats UPF</b>	<b>444</b>	<b>21</b>	<b>365</b>	<b>2</b>	<b>25</b>	<b>4</b>	<b>3</b>	<b>13</b>	<b>11</b>

1 DOCÈNCIA ■ 1.5. Mobilitat dels estudiants ■

1.5.3. Estudiants en mobilitat a la UPF segons el programa ■

ESTUDIS	TOTAL	SÈNECA <sup>1</sup>	ERASMUS/ SÒCRATES <sup>2</sup>	CONVENIS BILATERALS <sup>3</sup>	VISITANTS <sup>4</sup>	PROGRAMA D'ESTUDIS HISPÀNIC
<b>ENSENYAMENTS INTEGRATS</b>						
<i>Llicenciatures i enginyeries</i>						
Administració i Direcció d'Empreses	43	2	31	6	4	–
Biologia	1	–	1	–	–	–
Ciències Polítiques i de l'Administració	40	3	27	6	4	–
Comunicació Audiovisual	36	3	27	3	3	–
Dret	51	2	40	7	2	–
Economia	43	1	31	6	5	–
Humanitats	61	2	42	13	4	–
Traducció i Interpretació	149	1	140	8	–	–
Informàtica	3	–	3	–	–	–
<i>Subtotal llicenciatures i enginyeries</i>	<i>427</i>	<i>14</i>	<i>342</i>	<i>49</i>	<i>22</i>	<i>–</i>
<i>Diplomatures i enginyeries tècniques</i>						
Ciències Empresarials	26	–	19	5	2	–
Relacions Laborals	1	–	–	–	1	–
<i>Subtotal diplomatures i enginyeries tècniques</i>	<i>27</i>	<i>–</i>	<i>19</i>	<i>5</i>	<i>3</i>	<i>–</i>
<i>Ensenyaments de segon cicle</i>						
Ciències del Treball	4	–	4	–	–	–
<i>Subtotal ensenyaments de segon cicle</i>	<i>4</i>	<i>–</i>	<i>4</i>	<i>–</i>	<i>–</i>	<i>–</i>
<i>Estudis propis</i>						
Programa d'Estudis Hispànics	185	–	–	–	–	185
<b>Total ensenyaments integrats UPF</b>	<b>643</b>	<b>14</b>	<b>365</b>	<b>54</b>	<b>25</b>	<b>185</b>

<sup>1</sup> Sèneca: estades acadèmiques d'universitaris de l'Estat espanyol.

<sup>2</sup> Erasmus/Sòcrates: estades acadèmiques d'universitaris europeus.

<sup>3</sup> Convenis bilaterals: estades acadèmiques d'universitaris de la resta del món.

<sup>4</sup> Visitants: cursar assignatures sense formar part programes intercanvi signats.

## 1.5.4. Estudiants en mobilitat a la UPF segons el país de procedència ■

ESTUDIS	TOTAL	ESPANYA	UNIÓ EUROPEA	RESTA D'EUROPA	LLATINOAMÈRICA	ÀFRICA	ÀSIA	AMÈRICA DEL NORD	OCEANIA
<b>ENSENYAMENTS INTEGRATS</b>									
<i>Llicenciatures i enginyeries</i>									
Administració i Direcció d'Empreses	43	2	35	-	3	-	-	3	-
Biologia	1	-	1	-	-	-	-	-	-
Ciències Polítiques i de l'Administració	40	3	29	-	6	-	-	2	-
Comunicació Audiovisual	36	3	30	-	3	-	-	-	-
Dret	51	2	41	-	8	-	-	-	-
Economia	43	1	36	-	2	-	-	4	-
Humanitats	61	2	43	-	3	-	2	9	2
Traducció i Interpretació	149	2	141	-	-	-	-	4	2
Informàtica	3	-	3	-	-	-	-	-	-
<i>Subtotal llicenciatures i enginyeries</i>	<i>427</i>	<i>15</i>	<i>359</i>	<i>-</i>	<i>25</i>	<i>-</i>	<i>2</i>	<i>22</i>	<i>4</i>
<i>Diplomatures i enginyeries tècniques</i>									
Ciències Empresarials	26	-	21	-	5	-	-	-	-
Relacions Laborals	1	-	1	-	-	-	-	-	-
<i>Subtotal diplomatures i enginyeries tècniques</i>	<i>27</i>	<i>-</i>	<i>21</i>	<i>-</i>	<i>5</i>	<i>-</i>	<i>-</i>	<i>-</i>	<i>-</i>
<i>Ensenyaments de segon cicle</i>									
Ciències del Treball	4	-	4	-	-	-	-	-	-
<i>Subtotal ensenyaments de segon cicle</i>	<i>4</i>	<i>-</i>	<i>4</i>	<i>-</i>	<i>-</i>	<i>-</i>	<i>-</i>	<i>-</i>	<i>-</i>
<i>Estudis propis</i>									
Programa d'Estudis Hispànics	185	-	-	-	-	-	-	185	-
<b>Total ensenyaments integrats UPF</b>	<b>643</b>	<b>15</b>	<b>384</b>	<b>-</b>	<b>30</b>	<b>-</b>	<b>2</b>	<b>207</b>	<b>4</b>

1 DOCÈNCIA ■ 1.5. Mobilitat dels estudiants ■

1.5.5. Indicadors d'internacionalització ■

ESTUDIS	GRADUATS QUE HAN FET ESTADES A L'ESTRANGER/ TOTAL GRADUATS (%)		ESTUDIANTS ESTRANGERS EN MOBILITAT A LA UPF/ TOTAL D'ESTUDIANTS DE LA UPF (%)		
	2001-2002	2002-2003	2001-2002	2002-2003	2003-2004
<b>ENSENYAMENTS INTEGRATS</b>					
<i>Llicenciatures i enginyeries</i>					
Administració i Direcció d'Empreses	18,00	28,35	3,99	4,96	4,95
Biologia	-	8,62	-	0,67	0,34
Ciències Polítiques i de l'Administració	21,52	31,71	6,32	6,25	7,92
Comunicació Audiovisual	28,99	14,71	9,55	9,80	9,73
Dret	15,91	15,81	3,79	3,34	4,00
Economia	16,79	29,25	-	5,22	5,44
Humanitats	27,27	17,16	3,17	4,86	8,36
Traducció i Interpretació	95,70	96,61	21,89	22,10	23,32
Informàtica	-	-	-	-	1,05
<i>Diplomatures i enginyeries tècniques</i>					
52 Ciències Empresarials	-	7,76	3,51	3,51	2,70
Relacions Laborals	-	-	-	-	0,17
Informàtica de Sistemes	-	6,25	-	-	-
<i>Ensenyaments de segon cicle</i>					
Ciències del Treball	-	6,45	-	-	3,70
Periodisme	12,50	16,18	0,53	0,52	-
<b>Total ensenyaments integrats UPF</b>	<b>18,86</b>	<b>22,32</b>	<b>5,00</b>	<b>5,00</b>	<b>5,61<sup>1</sup></b> <b>7,88<sup>2</sup></b>

<sup>1</sup> Sense incloure els estudiants del Programa d'Estudis Hispànics.

<sup>2</sup> Inclouent els estudiants del Programa d'Estudis Hispànics.

1 DOCÈNCIA ■ 1.5. Mobilitat dels estudiants ■  
**1.5.6. Estudiants estrangers matriculats en programes de doctorat<sup>1</sup> ■**

	ESTUDIANTS ESTRANGERS EN PROGRAMES DE DOCTORAT		TAXA D'INTERNACIONALITZACIÓ <sup>2</sup>	
	2002-2003	2003-2004	2002-2003	2003-2004
<b>DEPARTAMENTS</b>				
Ciències Experimentals i de la Salut	22	32	27,50	27,59
Ciències Polítiques i Socials	22	27	47,83	51,92
Dret	53	62	39,55	44,93
Economia i Empresa	31	48	65,96	88,89
Periodisme i Comunicació Audiovisual	23	25	31,94	32,89
Tecnologia	16	19	43,24	48,72
Traducció i Filologia	11	20	25,00	33,90
<i>Subtotal departaments</i>	<i>178</i>	<i>233</i>	<i>38,70</i>	<i>43,63</i>
<b>INSTITUTS UNIVERSITARIS</b>				
Institut Universitari d'Història Jaume Vicens i Vives	8	7	16,67	11,86
Institut Universitari de Cultura	32	33	32,00	34,38
Institut Universitari de Lingüística Aplicada	19	27	35,19	50,94
<i>Subtotal instituts universitaris</i>	<i>59</i>	<i>67</i>	<i>29,21</i>	<i>32,21</i>
<b>Total UPF</b>	<b>237</b>	<b>300</b>	<b>35,80</b>	<b>40,43</b>

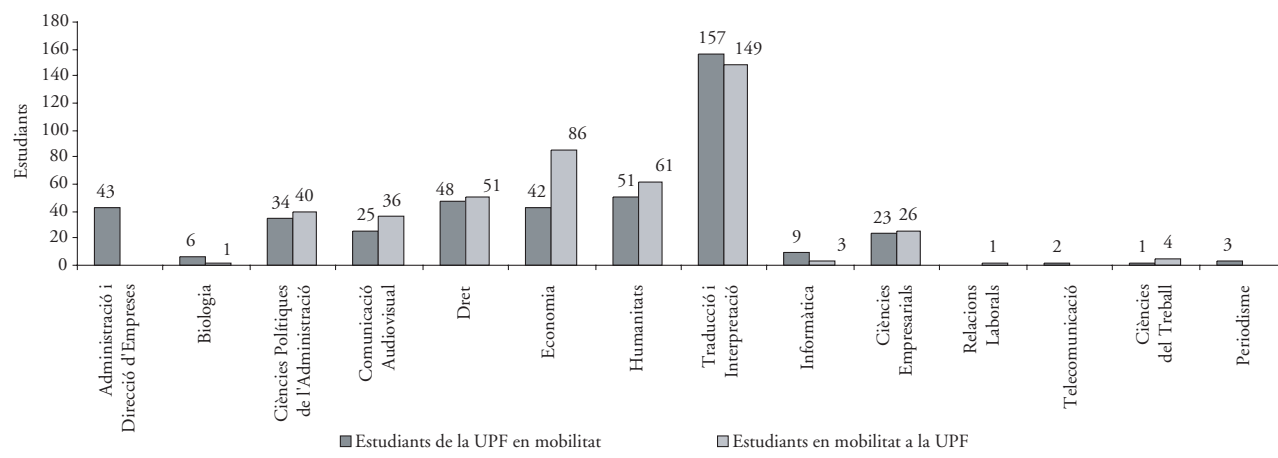
<sup>1</sup> En aquestes dades no s'inclouen els alumnes matriculats en tutoria de tesi.

De forma molt residual, hi ha programes de doctorat que tenen algun alumne provinent d'algun master vinculat a programes de doctorat.

<sup>2</sup> Estudiants de doctorat estrangers/Total estudiants de doctorat (%).

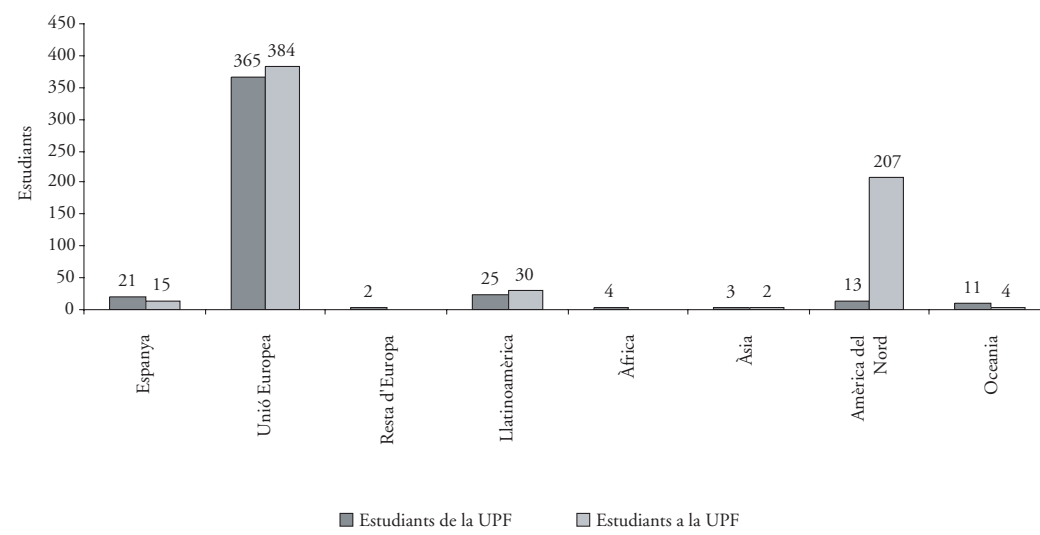
## Mobilitat ■

### Estudiants en mobilitat per estudis ■



54

### Estudiants en mobilitat per països ■



1 DOCÈNCIA ■ 1.6. Inserció laboral ■

1.6.1. Taxa d'inserció laboral i rapidesa en la inserció laboral ■

	TAXA D'INSERCIÓ LABORAL <sup>1</sup>				RAPIDESA EN LA INSERCIÓ LABORAL <sup>2</sup>			
	1998	2000	2002	2004	1998	2000	2002	2004
<b>ENSENYAMENTS INTEGRATS</b>								
<i>Llicenciatures i enginyeries</i>								
Administració i Direcció d'Empreses	83,5	87,8	87,2	93,5	90,3	90,4	93,8	92,5
Biologia	-	-	-	62,2	-	-	-	99,9
Ciències Polítiques i de l'Administració	-	45,5	74,1	72,6	-	100,0	88,3	92,6
Comunicació Audiovisual	72,0	76,4	78,9	82,0	91,6	84,5	88,7	88,3
Dret	58,2	55,1	69,6	78,7	82,3	83,2	82,9	81,2
Economia	83,5	70,6	75,0	84,3	90,3	91,8	93,2	97,0
Humanitats	73,3	63,8	68,8	73,5	71,4	87,3	88,4	87,2
Traducció i Interpretació	85,0	76,4	90,1	85,4	97,2	91,4	94,1	89,4
Informàtica	-	-	-	100,0	-	-	-	100,0
<i>Diplomatures i enginyeries tècniques</i>								
Ciències Empresarials	76,1	76,5	81,7	86,9	79,3	81,8	92,0	93,6
Gestió i Administració Pública	70,5	82,6	91,2	92,3	77,0	73,1	83,5	85,6
Relacions Laborals	82,4	83,5	87,4	88,9	86,8	87,7	92,4	90,8
Informàtica de Sistemes	-	-	-	71,4	-	-	-	100,0
<i>Ensenyaments de segon cycle</i>								
Ciències del Treball	-	-	-	85,0	-	-	-	94,1
Periodisme	83,7	89,9	84,3	84,7	73,1	78,4	98,6	88,8
<b>Total ensenyaments integrats UPF</b>	<b>75,2</b>	<b>77,0</b>	<b>81,6</b>	<b>84,5</b>	<b>84,0</b>	<b>83,1</b>	<b>89,7</b>	<b>86,1</b>

<sup>1</sup> Taxa d'inserció laboral: percentatge de graduats que treballen sobre el total de graduats.

<sup>2</sup> Graduats ocupats que han trobat la primera feina en els sis mesos següents a la graduació (%).





## **2 RECERCA**



## 2 RECERCA ■ 2.1. Fons econòmics ■

### 2.1.1. Procedència dels fons econòmics ■

	2001	2002	2003
Administració europea	2.788.810	3.645.467	2.516.457
Administració estatal	5.316.676	5.129.776	10.722.139
Administració autonòmica	2.139.386	2.397.695	2.896.046
Empreses i institucions	2.208.424	2.579.247	6.206.833
Fons propis	543.200	305.434	649.667
<b>Total UPF</b>	<b>9.347.223</b>	<b>12.443.591</b>	<b>22.991.141</b>

*L'any 2002 inclou els ajuts gestionats a la Fundació UPF*

*L'any 2003 incorpora l'import dels ajuts gestionats per la Fundació UPF i del professorat UPF dels centres de recerca adscrits (CREI, IET, IMIM)*

*Programa Ramón y Cajal: la totalitat dels contractes s'inclouen a l'any de la concessió, i es reparteixen entre els tres orígens (80% administració estatal, 10% autonòmica i 10% fons propis de la UPF)*

59

### 2.1.2. Destinació dels fons econòmics ■

	2001	2002	2003
Projectes de recerca	4.984.444	6.348.324	9.303.520
Infraestructura	623.081	539.781	734.047
RRHH en Recerca	3.882.140	2.695.638	6.548.231
Serveis-Convenis	2.091.649	2.664.445	4.291.103
Accions Complementaries de Recerca i Transferència	1.415.182	1.809.432	2.114.240
<b>Total UPF</b>	<b>9.347.223</b>	<b>12.443.591</b>	<b>22.991.141</b>

*Projectes de recerca: inclou l'ajut per a la preparació de sol·licituds de projectes i altres complements de projectes.*

*Infraestructura: infraestructura científic tècnica i manteniment d'infraestructura.*

*RRHH en Recerca: incorporació de personal investigador (pre i postdoctoral), estades fora per a recerca/formació.*

*Serveis-Convenis: convenis amb empreses i institucions, excepte els convenis gestionats a l'IMIM que es consideren projectes de recerca*

*Altres: xarxes temàtiques, xarxes de formació, congressos...*

## 2 RECERCA ■ 2.1. Fons econòmics ■

### 2.1.3. Concessions anuals d'ajuts de procedència externa, per departament ■

DEPARTAMENTS	2001	2002	2003
Ciències de la Salut i de la Vida	33	36	61
Ciències Polítiques i Socials	9	8	14
Dret	20	14	23
Economia i Empresa	35	34	56
Humanitats	17	21	30
Periodisme i Comunicació Audiovisual	7	7	5
Tecnologia	9	10	34
Traducció i Filologia	17	14	26
<b>Total UPF</b>	<b>147</b>	<b>144</b>	<b>249</b>

*Els ajuts atorgats als instituts universitaris (IUA, IULA, IHJVV) han estat comptabilitzats als departaments on s'adscriuen els investigadors responsables dels mateixos.  
L'any 2002 inclou els ajuts gestionats a la Fundació UPF  
L'any 2003 incorpora l'import dels ajuts gestionats per la Fundació UPF i del professorat UPF dels centres de recerca adscrits (CREI, IET, IMIM)*

60

### 2.1.4. Ajuts vigents de procedència externa, per departament ■

DEPARTAMENTS	2001	2002	2003
Ciències de la Salut i de la Vida	113	154	239
Ciències Polítiques i Socials	42	41	45
Dret	59	58	77
Economia i Empresa	151	149	215
Humanitats	61	64	91
Periodisme i Comunicació Audiovisual	25	32	38
Tecnologia	30	43	83
Traducció i Filologia	75	63	105
<b>Total UPF</b>	<b>556</b>	<b>604</b>	<b>893</b>

*Els ajuts atorgats als instituts universitaris (IUA, IULA, IHJVV) han estat comptabilitzats als departaments on s'adscriuen els investigadors responsables dels mateixos.  
L'any 2002 inclou els ajuts gestionats a la Fundació UPF  
L'any 2003 incorpora l'import dels ajuts gestionats per la Fundació UPF i del professorat UPF dels centres de recerca adscrits (CREI, IET, IMIM)*

**2 RECERCA ■ 2.2. Participació del PDI en recerca ■**  
**2.2.1. PDI doctor a temps complet implicat en ajuts de recerca (%) ■**

<b>DEPARTAMENTS</b>	<b>2001</b>	<b>2002</b>	<b>2003</b>
Ciències de la Salut i de la Vida	79	80	80
Ciències Polítiques i Socials	90	86	88
Dret	74	79	89
Economia i Empresa	79	79	74
Humanitats	73	70	69
Periodisme i Comunicació Audiovisual	69	64	89
Tecnologia	55	79	82
Traducció i Filologia	86	88	85
<b>Total UPF</b>	<b>75</b>	<b>78</b>	<b>82</b>

*Els investigadors incorporats en l'any no apareixen a la composició dels equips investigadors dels ajuts vigents.  
L'efecte de les noves incorporacions sobre el tant per cent és més important per als departaments amb un nombre de noves incorporacions elevat, que figuren en els ajuts de la següent anualitat.*

61

**2 RECERCA ■ 2.3. Producció científica ■**  
**2.3.1. Presència de documents UPF en les bases de dades de l'ISI ■**

<b>BASE DE DADES</b>	<b>2001</b>	<b>2002</b>	<b>2003</b>
SCIE	137	172	233
SSCI	59	41	87
AHCI	11	14	20
<b>Total UPF*</b>	<b>185</b>	<b>205</b>	<b>292</b>

*ISI: Institute for Scientific Information  
SCIE: Science Citation Index Expanded  
SSCI: Social Sciences Citation Index  
AHCI: Arts & Humanities Citation Index  
\* El total UPF és inferior a la suma de cada columna per que alguns documents apareixen en més d'una de les bases de dades*



### 3 RECURSOS HUMANOS\*

\* Les dades de recursos humans fan referència a l'any natural, si no s'indica el contrari aquest és el 2003.





3 RECURSOS HUMANS ■ 3.1. Personal docent i investigador ■

3.1.1. Segons la categoria ■

DEPARTAMENTS	TOTAL	CATEGORIA DOCENT (%)													DOCTORS %
		CU	TU	CEU	TEU	ES	ASCP	AS	V	AJ	AJF	AJEU	PI	ALTRES	
Ciències Experimentals i de la Salut	103	10,7	22,3	-	-	-	-	40,8	1,0	4,9	5,8	-	12,6	1,9	77,7
Ciències Polítiques i Socials	47	12,7	19,1	-	12,8	-	-	42,6	8,5	-	-	4,3	-	-	61,7
Dret	185	9,7	21,2	-	4,9	-	-	50,8	0,5	1,1	5,4	1,6	0,5	4,3	44,3
Economia i Empresa	224	6,3	10,7	4,0	4,5	-	1,8	54,0	10,3	-	-	0,4	8,0	-	50,0
Humanitats	85	17,6	20,0	-	11,7	2,4	-	38,8	-	-	3,5	2,4	2,4	1,2	69,4
Periodisme i Comunicació															
Audiovisual	114	5,3	7,8	-	0,9	0,9	-	77,2	-	0,9	1,7	4,4	-	0,9	21,1
Tecnologia	71	7,1	4,2	-	4,2	1,4	-	59,2	4,2	5,6	-	-	9,9	4,2	40,8
Traducció i Filologia	104	6,7	31,7	-	5,8	1,9	-	46,2	1,0	-	1,0	1,9	2,8	1,0	62,5
<b>Total UPF</b>	<b>933</b>	<b>8,8</b>	<b>16,8</b>	<b>1,0</b>	<b>4,8</b>	<b>0,6</b>	<b>0,4</b>	<b>52,3</b>	<b>3,6</b>	<b>1,3</b>	<b>2,4</b>	<b>1,6</b>	<b>4,7</b>	<b>1,7</b>	<b>51,4</b>

Notes:

CU: catedràtic d'universitat.

TU: professor titular d'universitat.

CEU: catedràtic d'escola universitària.

TEU: professor titular d'escola universitària.

ES: professors d'ensenyament secundari o d'escola oficial d'idiomes.

AsCP: professor associat de caràcter permanent.

As: professor associat.

V: professor visitant.

Aj: ajudant.

AjEU: ajudant d'escola universitària.

PI: personal investigador (inclou el personal investigador, el personal investigador estranger i els investigadors del programa Ramón y Cajal).

Altres: professors col·laboradors, emèrits i lectors.

### 3 RECURSOS HUMANS ■ 3.1. Personal docent i investigador ■

#### 3.1.2. Segons la dedicació ■

DEPARTAMENTS	TOTAL	CU		TU		CEU		TEU		ES	
		TC	TP	TC	TP	TC	TP	TC	TP	TC	TP
Ciències Experimentals i de la Salut	103	7	4	16	7	-	-	-	-	-	-
Ciències Polítiques i Socials	47	6	-	9	-	-	-	6	-	-	-
Dret	185	14	4	37	2	-	-	9	-	-	-
Economia i Empresa	224	13	1	24	-	9	-	10	-	-	-
Humanitats	85	15	-	16	1	-	-	10	-	2	-
Periodisme i Comunicació Audiovisual	114	6	-	9	-	-	-	1	-	1	-
Tecnologia	71	5	-	3	-	-	-	3	-	1	-
Traducció i Filologia	104	7	-	32	1	-	-	6	-	2	-
<b>Total UPF</b>	<b>933</b>	<b>73</b>	<b>9</b>	<b>146</b>	<b>11</b>	<b>9</b>	<b>-</b>	<b>45</b>	<b>-</b>	<b>6</b>	<b>-</b>

DEPARTAMENTS	ASCP		AS		V		AJ		AJF		AJEU		PI		ALTRES	
	TC	TP	TC	TP	TC	TP	TC	TP	TC	TP	TC	TP	TC	TP	TC	TP
66 Ciències Experimentals i de la Salut	-	-	1	41	1	-	5	-	6	-	-	-	13	-	2	-
Ciències Polítiques i Socials	-	-	3	17	4	-	-	-	-	-	2	-	-	-	-	-
Dret	-	-	4	90	1	-	2	-	10	-	3	-	1	-	8	-
Economia i Empresa	4	-	3	118	22	1	-	-	-	-	1	-	18	-	-	-
Humanitats	-	-	8	25	-	-	-	-	3	-	2	-	2	-	1	-
Periodisme i Comunicació Audiovisual	-	-	3	85	-	-	1	-	2	-	5	-	-	-	1	-
Tecnologia	-	-	8	34	3	-	4	-	-	-	-	-	7	-	3	-
Traducció i Filologia	-	-	13	35	1	-	-	-	1	-	2	-	3	-	1	-
<b>Total UPF</b>	<b>4</b>	<b>-</b>	<b>43</b>	<b>445</b>	<b>32</b>	<b>1</b>	<b>12</b>	<b>-</b>	<b>22</b>	<b>-</b>	<b>15</b>	<b>-</b>	<b>44</b>	<b>-</b>	<b>16</b>	<b>-</b>

**Notes:**

TC: dedicació a temps complet.

TP: dedicació a temps parcial.

CU: catedràtic d'universitat.

TU: professor titular d'universitat.

CEU: catedràtic d'escola universitària.

TEU: professor titular d'escola universitària.

ES: professors d'ensenyament secundari o d'escola oficial d'idiomes.

ASCP: professor associat de caràcter permanent.

As: professor associat.

V: professor visitant.

Aj: ajudant.

AjF: ajudant de facultat.

AjEU: ajudant d'escola universitària.

PI: personal investigador (inclou el personal investigador, el personal investigador estranger i els investigadors del programa Ramón y Cajal).

Altres: professors col·laboradors, emèrits i lectors.

3 RECURSOS HUMANS ■ 3.1. Personal docent i investigador ■  
 3.1.3. Segons la situació contractual ■

DEPARTAMENTS	TOTAL	SITUACIÓ CONTRACTUAL (%)			
		FUNCIONARIS	INTERINS	LABORALS	CONTRACTATS
Ciències Experimentals i de la Salut	103	23,3	9,7	21,4	45,6
Ciències Polítiques i Socials	47	36,2	8,5	21,3	34,0
Dret	185	31,3	4,3	13,0	51,4
Economia i Empresa	224	21,0	4,5	32,1	42,4
Humanitats	85	45,9	5,9	8,2	40,0
Periodisme i Comunicació Audiovisual	114	13,2	1,8	28,9	56,1
Tecnologia	71	14,1	2,8	36,6	46,5
Traducció i Filologia	104	36,6	9,6	14,4	39,4
<b>Total UPF</b>	<b>933</b>	<b>26,6</b>	<b>5,5</b>	<b>22,4</b>	<b>45,5</b>

### 3 RECURSOS HUMANS ■ 3.1. Personal docent i investigador ■

#### 3.1.4. Segons l'edat i el sexe ■

DEPARTAMENTS	TOTAL	EDAT (EN ANYS I %)							EDAT MITJANA	SEXE (%)	
		<25	25-29	30-39	40-49	50-59	60-69	=>70		HOMES	DONES
Ciències Experimentals i de la Salut	103	–	3,9	41,7	40,8	13,6	–	–	40,5	68,9	31,1
Ciències Polítiques i Socials	47	–	4,2	36,2	31,9	21,3	6,4	–	43,6	74,5	25,5
Dret	185	–	6,5	40,5	35,1	15,7	1,6	–	41,0	68,1	31,9
Economia i Empresa	224	0,9	9,8	42,9	29,0	15,6	1,4	0,4	40,2	73,2	26,8
Humanitats	85	–	3,5	30,6	35,3	17,6	10,6	2,4	44,9	65,9	34,1
Periodisme i Comunicació Audiovisual	114	–	7,9	29,8	34,2	21,9	5,2	–	44,2	78,1	21,9
Tecnologia	71	2,8	28,2	39,4	28,2	1,4	–	–	35,0	83,1	16,9
Traducció i Filologia	104	–	5,8	25,0	39,4	22,1	6,7	–	44,4	41,3	58,7
<b>Total UPF</b>	<b>933</b>	<b>0,5</b>	<b>8,4</b>	<b>37,0</b>	<b>34,0</b>	<b>16,3</b>	<b>3,3</b>	<b>0,5</b>	<b>43,6</b>	<b>68,9</b>	<b>31,1</b>

3 RECURSOS HUMANS ■ 3.1. Personal docent i investigador ■

3.1.5. Segons la categoria, l'edat i el sexe ■

EDAT	TOTAL	CU		TU		CEU		TEU		ES	
		H	D	H	D	H	D	H	D	H	D
< 25	5	-	-	-	-	-	-	-	-	-	-
25-29	74	-	-	-	-	-	-	-	-	-	-
30-39	344	-	-	32	15	-	-	10	7	-	1
40-49	321	27	3	49	18	4	1	14	7	2	2
50-59	153	34	7	28	12	4	-	2	4	1	-
60-69	31	6	5	2	1	-	-	-	1	-	-
=>70	5	-	-	-	-	-	-	-	-	-	-
<b>Total UPF</b>	<b>933</b>	<b>67</b>	<b>15</b>	<b>111</b>	<b>46</b>	<b>8</b>	<b>1</b>	<b>26</b>	<b>19</b>	<b>3</b>	<b>3</b>

EDAT	ASCP		AS		V		AJ		AJF		AJEU		PI		ALTRES	
	H	D	H	D	H	D	H	D	H	D	H	D	H	D	H	D
< 25	-	-	4	1	-	-	-	-	-	-	-	-	-	-	-	-
25-29	-	-	29	19	3	3	3	2	3	1	7	3	-	1	-	-
30-39	3	-	113	69	15	8	4	3	5	11	2	3	24	11	2	6
40-49	-	-	131	47	3	-	-	-	1	1	-	-	4	3	2	2
50-59	1	-	47	11	1	-	-	-	-	-	-	-	-	-	1	-
60-69	-	-	14	1	-	-	-	-	-	-	-	-	1	-	-	-
=>70	-	-	2	-	-	-	-	-	-	-	-	-	-	-	3	-
<b>Total UPF</b>	<b>4</b>	<b>-</b>	<b>340</b>	<b>148</b>	<b>22</b>	<b>11</b>	<b>7</b>	<b>5</b>	<b>9</b>	<b>13</b>	<b>9</b>	<b>6</b>	<b>29</b>	<b>15</b>	<b>8</b>	<b>8</b>

69

Notes:

CU: catedràtic d'universitat.

TU: professor titular d'universitat.

CEU: catedràtic d'escola universitària.

TEU: professor titular d'escola universitària.

ES: professors d'ensenyament secundari o d'escola oficial d'idiomes.

AsCP: professor associat de caràcter permanent.

As: professor associat.

V: professor visitant.

Aj: ajudant.

AjF: ajudant de facultat.

AjEU: ajudant d'escola universitària.

PI: personal investigador (inclou el personal investigador, el personal investigador estranger i els investigadors del programa Ramón y Cajal).

Altres: professors col·laboradors, emèrits i lectors.

### 3 RECURSOS HUMANS ■ 3.1. Personal docent i investigador ■

#### 3.1.6. Segons el lloc de procedència ■

DEPARTAMENTS	TOTAL	PROCEDÈNCIA (%)		
		CATALUNYA	ESPANYA	ALTRES PAÏSOS
Ciències Experimentals i de la Salut	103	69,9	27,2	2,9
Ciències Polítiques i Socials	47	66,0	25,5	8,5
Dret	185	71,4	27,0	1,6
Economia i Empresa	224	57,1	20,1	22,8
Humanitats	85	70,6	22,3	7,1
Periodisme i Comunicació Audiovisual	114	89,5	10,5	-
Tecnologia	71	54,9	29,6	15,5
Traducció i Filologia	104	60,6	21,1	18,3
<b>Total UPF</b>	<b>933</b>	<b>67,2</b>	<b>22,4</b>	<b>10,4</b>

3 RECURSOS HUMANS ■ 3.1. Personal docent i investigador ■  
 3.1.7. Evolució segons la categoria ■

CATEGORIA	2000	2001	2002	2003
Catedràtics d'Universitat	58	65	73	82
Catedràtics d'Escola Universitària	3	7	8	9
Titulars d'Universitat	142	145	163	157
Titulars d'Escola Universitària	73	65	50	45
Associats	360	400	469	492
Altres	131	134	131	148
<b>Total UPF</b>	<b>767</b>	<b>816</b>	<b>894</b>	<b>933</b>

### 3 RECURSOS HUMANS ■ 3.1. Personal docent i investigador ■

#### 3.1.8. Becaris ■

DEPARTAMENTS	TOTAL	BECARIS MEC/ MCT <sup>1</sup>	BECARIS GENERALITAT <sup>2</sup>	BECARIS IGSC <sup>3</sup>	BECARIS UPF TERCER CICLE <sup>4</sup>	BECARIS RDI UPF <sup>5</sup>	INVESTIGADORS EN FORMACIÓ	SEXE		NACIONALITAT	
								HOMES	DONES	ESpanyOLA	ESTRANGERA
Ciències Experimentals i de la Salut	34	16	2	6	4	–	6	15	19	26	8
Ciències Polítiques i Socials	11	1	1	2	3	2	2	7	4	7	4
Dret	16	10	1	2	1	–	2	9	7	13	3
Economia i Empresa	72	5	2	8	50	6	1	49	23	8	64
Humanitats	21	10	4	2	–	–	5	13	8	18	3
Periodisme i Comunicació Audiovisual	8	2	–	–	4	–	2	3	5	6	2
Tecnologia	31	1	–	4	9	17	–	26	5	13	18
Traducció i Filologia	15	2	4	–	7	–	2	4	11	8	7
<b>Total UPF</b>	<b>208</b>	<b>47</b>	<b>14</b>	<b>24</b>	<b>78</b>	<b>25</b>	<b>20</b>	<b>126</b>	<b>82</b>	<b>99</b>	<b>109</b>

<sup>1</sup> Becaris MEC/MCT: programes de Formació de Professors Universitaris (FPU) i Formació de Personal Investigador (FPI).

<sup>2</sup> Becaris Generalitat: programa Formació d'Investigadors (FI).

<sup>3</sup> Becaris IGSC: programa de la International Graduate School of Catalonia.

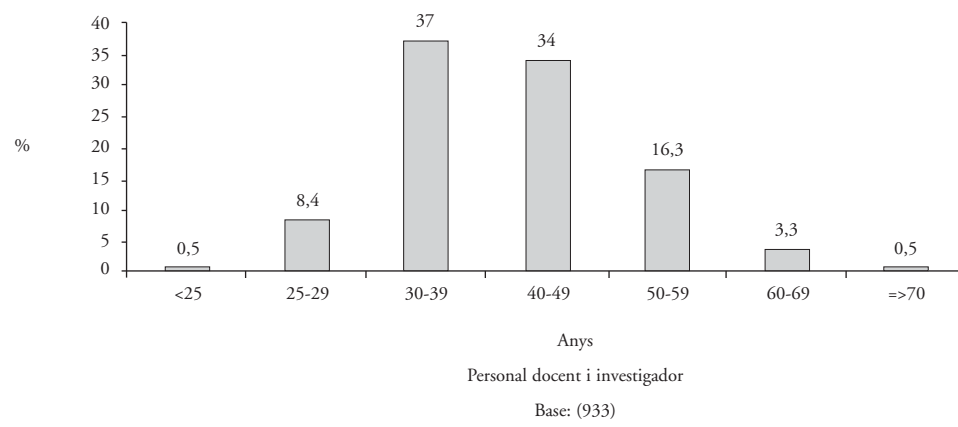
<sup>4</sup> Becaris UPF 3r. cicle: becaris a càrrec del pressupost propi de la Universitat Pompeu Fabra.

<sup>5</sup> Becaris RDI UPF: cofinançades entre el pressupost propi de la UPF i projectes de recerca amb finançament extern.

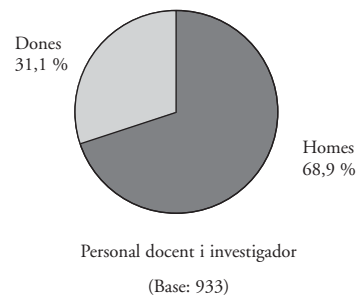


Personal docent i investigador ■

Distribució segons l'edat (en anys) ■

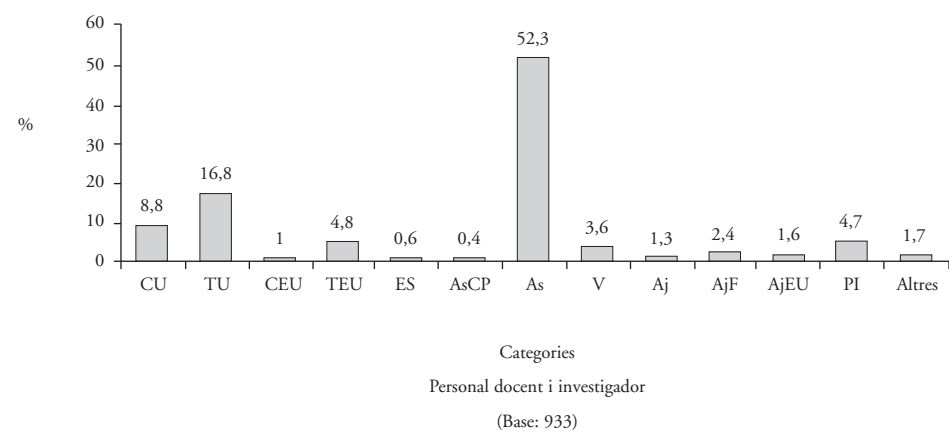


Distribució segons el sexe ■



73

Per categories ■



### 3 RECURSOS HUMANS ■ 3.2. Personal de suport a la recerca ■

#### 3.2.1. Segons la categoria ■

DEPARTAMENTS	TOTAL	INVESTIGADOR	CATEGORIA (%)			AUXILIAR ESPECIALISTA	% DOCTORS
			TÈCNIC SUPERIOR	TÈCNIC MIG	TÈCNIC ESPECIALISTA		
Ciències Experimentals i de la Salut	13	30,8	–	30,8	30,8	7,6	30,8
Ciències Polítiques i Socials	4	–	25,0	25,0	25,0	25,0	–
Dret	1	–	–	–	100,0	–	–
Economia i Empresa	3	–	33,4	33,3	33,3	–	–
Periodisme i Comunicació Audiovisual	1	–	–	–	–	100,0	–
Tecnologia	6	–	33,3	66,7	–	–	–
Institut de l'Audiovisual	12	8,3	41,7	25,0	16,7	8,3	8,3
Servei de Recerca	1	–	–	–	–	100,0	–
<b>Total UPF</b>	<b>41</b>	<b>12,2</b>	<b>22,0</b>	<b>31,6</b>	<b>22,0</b>	<b>12,2</b>	<b>12,2</b>

3 RECURSOS HUMANS ■ 3.2. Personal de suport a la recerca ■

3.2.2. Segons l'edat i el sexe ■

DEPARTAMENTS	TOTAL	EDAT (EN ANYS I %)							EDAT MITJANA	SEXE (%)	
		<25	25-29	30-39	40-49	50-59	60-69	=>70		HOMES	DONES
Ciències Experimentals i de la Salut	13	-	15,4	84,6	-	-	-	-	32,3	23,1	76,9
Ciències Polítiques i Socials	4	-	-	100,0	-	-	-	-	32,5	25,0	75,0
Dret	1	100,0	-	-	-	-	-	-	22,0	-	100,0
Economia i Empresa	3	-	-	66,7	-	33,3	-	-	39,6	66,7	33,3
Periodisme i Comunicació Audiovisual	1	-	100,0	-	-	-	-	-	26,0	-	100,0
Tecnologia	6	-	16,7	66,6	-	16,7	-	-	35,6	83,3	16,7
Institut de l'Audiovisual	12	8,3	25,0	66,7	-	-	-	-	31,4	100,0	-
Servei de Recerca	1	-	100,0	-	-	-	-	-	27,0	100,0	-
<b>Total UPF</b>	<b>41</b>	<b>4,9</b>	<b>19,5</b>	<b>70,7</b>	<b>-</b>	<b>4,9</b>	<b>-</b>	<b>-</b>	<b>32,5</b>	<b>58,5</b>	<b>41,5</b>

### 3 RECURSOS HUMANS ■ 3.2. Personal de suport a la recerca ■

#### 3.2.3. Segons el lloc de procedència ■

DEPARTAMENTS	TOTAL	CATALUNYA	ESPANYA	ALTRES PAÏSOS
Ciències Experimentals i de la Salut	13	69,2	7,7	23,1
Ciències Polítiques i Socials	4	50,0	25,0	25,0
Dret	1	100,0	-	-
Economia i Empresa	3	33,4	33,3	33,3
Periodisme i Comunicació Audiovisual	1	100,0	-	-
Tecnologia	6	50,0	16,7	33,3
Institut de l'Audiovisual	12	66,7	8,3	25,0
Servei de Recerca	1	100,0	-	-
<b>Total UPF</b>	<b>41</b>	<b>63,4</b>	<b>12,2</b>	<b>24,4</b>

### 3 RECURSOS HUMANOS ■ 3.3. Personal d'administració i serveis ■

#### 3.3.1. Segons la situació contractual ■

SERVEIS	SITUACIÓ CONTRACTUAL (%)					
	TOTAL	EVENTUALS	FUNCIONARIS	INTERINS	LABORALS FIXOS	LABORALS EVENTUALS
Administració de Jaume I	99	–	74,7	15,2	–	10,1
Administració de Rambla-França	80	–	62,5	11,2	18,8	7,5
Administració del Mar	33	–	45,5	9,0	–	45,5
Assessoria Jurídica	5	–	100,0	–	–	–
Biblioteca	84	–	76,2	23,8	–	–
Consell Social	3	66,7	–	–	–	33,3
Gabinet del Rectorat <sup>1</sup>	29	3,5	31,0	20,7	20,7	24,1
Gerència <sup>2</sup>	23	–	43,5	–	8,7	21,8
Rectorat	5	20,0	60,0	–	–	–
Secretaria General de la Universitat	7	14,3	71,4	14,3	–	–
Servei d'Atenció a la Comunitat Universitària	11	–	54,5	9,1	–	36,4
Servei de Gestió Patrimonial i Contractació	32	–	43,7	9,4	43,8	3,1
Servei de Personal	36	–	55,6	19,4	5,6	19,4
Servei de Pressupostos i Finances	10	–	60,0	20,0	20,0	–
Servei de Programació i Gestió Acadèmica	18	–	77,7	16,7	5,6	–
Servei de Recerca	15	–	46,7	–	–	53,3
Unitat d'Informàtica	64	–	3,1	–	84,4	12,5
<b>Total UPF</b>	<b>554</b>	<b>0,9</b>	<b>54,9</b>	<b>13,9</b>	<b>17,3</b>	<b>13,0</b>

77

<sup>1</sup> El Gabinet del Rectorat inclou el Gabinet Lingüístic, la Unitat d'Estudis, Planificació i Avaluació, la Unitat d'Informació Institucional, la Unitat de Comunicació i Relacions Externes i la Unitat de Relacions Internacionals.

<sup>2</sup> Gerència inclou la Vicegerència d'Economia i Patrimoni, la Vicegerència Acadèmica i de l'Espai Europeu d'Ensenyament Superior (EEES), la Vicegerència de Recursos Humans i Organització i la Vicegerència d'Innovació i Coordinació de Projectes.

3 RECURSOS HUMANS ■ 3.3. Personal d'administració i serveis ■

3.3.2. Evolució segons la situació contractual ■

SITUACIÓ CONTRACTUAL	2000	2001	2002	2003
Eventuals	3	3	4	5
Funcionaris	278	312	301	304
Interins	80	59	64	77
Laborals fixos	137	162	87	96
Laborals eventuals	-	-	92	7
Total UPF	498	536	548	554

3 RECURSOS HUMANS ■ 3.3. Personal d'administració i serveis ■

3.3.3. Personal funcionari i interí per escales ■

SERVEIS	TOTAL PAS	ESCALES (%)				
	FUNCIONARI I INTERI	ESCALA A <sup>1</sup>	ESCALA B <sup>2</sup>	ESCALA C <sup>3</sup>	ESCALA D <sup>4</sup>	ESCALA E <sup>5</sup>
Administració de Jaume I	89	1,1	7,9	60,7	12,3	18,0
Administració de Rambla-França	59	1,7	6,8	52,5	6,8	32,2
Administració del Mar	18	–	5,6	55,6	11,1	27,7
Assessoria Jurídica	5	80,0	–	20,0	–	–
Biblioteca	84	6,0	54,8	21,4	10,7	7,1
Gabinet del Rectorat <sup>6</sup>	15	26,7	20,0	33,3	20,0	–
Gerència <sup>7</sup>	16	37,5	–	37,5	–	–
Rectorat	4	–	–	75,0	25,0	–
Secretaria General de la Universitat	6	16,7	33,3	50,0	–	–
Servei d'Atenció a la Comunitat Universitària	7	14,3	14,3	42,8	28,6	–
Servei de Gestió Patrimonial i Contractació	17	–	17,6	29,4	5,9	47,1
Servei de Personal	27	3,7	7,4	59,3	22,2	7,4
Servei de Pressupostos i Finances	8	12,5	37,5	37,5	12,5	–
Servei de Programació i Gestió Acadèmica	17	5,9	17,6	64,7	11,8	–
Servei de Recerca	7	–	–	71,4	14,3	14,3
Unitat d'Informàtica	2	–	50,0	50,0	–	–
<b>Total UPF</b>	<b>381</b>	<b>6,8</b>	<b>19,9</b>	<b>45,9</b>	<b>12,3</b>	<b>15,0</b>

79

<sup>1</sup> Escala A: escala tècnica i escala facultativa d'arxius i biblioteques.

<sup>2</sup> Escala B: escala de gestió i escala d'ajudants d'arxius i biblioteques.

<sup>3</sup> Escala C: escala administrativa.

<sup>4</sup> Escala D: escala auxiliar administrativa.

<sup>5</sup> Escala E: escala auxiliar de serveis.

<sup>6</sup> El Gabinet del Rectorat inclou el Gabinet Lingüístic, la Unitat d'Estudis, Planificació i Avaluació, la Unitat d'Informació Institucional, la Unitat de Comunicació i Relacions Externes i la Unitat de Relacions Internacionals.

<sup>7</sup> Gerència inclou la Vicegerència d'Economia i Patrimoni, la Vicegerència Acadèmica i de l'Espai Europeu d'Ensenyament Superior (EEES), la Vicegerència de Recursos Humans i Organització i la Vicegerència d'Innovació i Coordinació de Projectes.

### 3 RECURSOS HUMANOS ■ 3.3. Personal d'administració i serveis ■

#### 3.3.4. Personal laboral per grups ■

SERVEIS	TOTAL PAS LABORAL	GRUPS (%)					
		GRUP I	GRUP II	GRUP III	GRUP IV	GRUP V	GRUP VI
Administració de Jaume I	10	30,0	20,0		30,0	20,0	–
Administració de Rambla–França	21	23,8	9,5	61,9	4,8		–
Administració del Mar	15	26,7	–	66,7	6,6		–
Consell Social	3	–	–	66,7			33,3
Gabinet del Rectorat <sup>1</sup>	14	50,1	14,3	7,1	14,3	7,1	7,1
Gerència <sup>2</sup>	7	71,4	14,3	–		–	14,3
Servei d'Atenció a la Comunitat Universitària	1				100,0		
Servei de Gestió Patrimonial i Contractació	1	100,0	–	–		–	
Servei de Personal	4	100,0	–	–		–	–
Servei de Pressupostos i Finances	15	6,7	26,7	66,6			–
Servei de Programació i Gestió Acadèmica	9	22,2	11,1	66,7		–	–
Servei de Recerca	2	50,0	50,0	–		–	–
Unitat d'Arquitectura, Projectes i G.U.	1	100,0	–	–	–		–
Unitat del Sistema d'Inf. i Comunic. Elect.	8	12,5	12,5	50,0	25,0	–	–
Unitat d'Informàtica	62	24,2	40,3	35,5	–	–	–
<b>Total UPF</b>	<b>173</b>	<b>28,9</b>	<b>22,5</b>	<b>39,3</b>	<b>5,9</b>	<b>1,7</b>	<b>1,7</b>

80

<sup>1</sup> El Gabinet del Rectorat inclou el Gabinet Lingüístic, la Unitat d'Estudis, Planificació i Avaluació, la Unitat d'Informació Institucional, la Unitat de Comunicació i Relacions Externes i la Unitat de Relacions Internacionals.

<sup>2</sup> Gerència inclou la Vicegerència d'Economia i Patrimoni, la Vicegerència Acadèmica i de l'Espai Europeu d'Ensenyament Superior (EEES), la Vicegerència de Recursos Humans i Organització i la Vicegerència d'Innovació i Coordinació de Projectes.

**Notes:**

–GRUP I: personal amb titulació superior.

–GRUP II: personal amb titulació universitària de grau mitjà.

–GRUP III: personal tècnic amb formació professional de segon grau o una titulació equivalent.

–GRUP IV: personal especialitzat amb formació professional de primer grau o una titulació equivalent.

–GRUP V: personal no especialitzat.

–GRUP VI: personal de confiança.



### 3 RECURSOS HUMANOS ■ 3.3. Personal d'administració i serveis ■

#### 3.3.5. Segons l'edat i el sexe ■

DEPARTAMENTS	TOTAL	EDAT (EN ANYS I %)					EDAT MITJANA	SEXE (%)	
		< 30	30-39	40-49	50-59	=> 60		HOMES	DONES
Administració de Jaume I	99	4,0	66,7	24,2	5,1	–	37,6	16,2	83,8
Administració de Rambla-França	80	8,7	61,3	21,3	8,7	–	37,6	38,7	61,3
Administració del Mar	33	21,2	63,6	12,1	3,1	–	34,5	12,1	87,9
Assessoria Jurídica	5	–	40,0	20,0	20,0	20,0	46,4	60,0	40,0
Biblioteca	84	6,0	65,5	26,3	2,4	–	37,2	33,3	66,7
Consell Social	3	–	33,4	33,3	33,3	–	44,3	33,3	66,7
Gabinet del Rectorat <sup>1</sup>	29	20,7	44,8	34,5	–	–	36,5	31,0	69,0
Gerència <sup>2</sup>	23	17,4	17,4	52,2	13,0	–	39,9	30,4	69,6
Rectorat	5	–	80,0	–	20,0	–	38,8	–	100,0
Secretaria General de la Universitat	7	–	71,4	28,6	–	–	37,6	14,3	85,7
Servei d'Atenció a la Comunitat Universitària	11	36,3	45,5	–	18,2	–	35,3	45,5	54,5
Servei de Gestió Patrimonial i Contractació	32	3,1	56,3	28,1	12,5	–	39,3	68,7	31,3
Servei de Personal	36	16,7	61,1	16,7	5,5	–	35,5	27,8	72,2
Servei de Pressupostos i Finances	10	20,0	30,0	50,0	–	–	36,7	50,0	50,0
Servei de Programació i Gestió Acadèmica	18	–	72,2	27,8	–	–	39,0	22,2	77,8
Servei de Recerca	15	13,3	66,7	20,0	–	–	34,7	33,3	66,7
Unitat d'Informàtica	64	35,9	53,1	6,3	4,7	–	33,0	67,2	32,8
<b>Total UPF</b>	<b>554</b>	<b>12,8</b>	<b>58,6</b>	<b>22,6</b>	<b>5,8</b>	<b>0,2</b>	<b>36,9</b>	<b>35,0</b>	<b>65,0</b>

81

<sup>1</sup> El Gabinet del Rectorat inclou el Gabinet Lingüístic, la Unitat d'Estudis, Planificació i Avaluació, la Unitat d'Informació Institucional, la Unitat de Comunicació i Relacions Externes i la Unitat de Relacions Internacionals.

<sup>2</sup> Gerència inclou la Vicegerència d'Economia i Patrimoni, la Vicegerència Acadèmica i de l'Espai Europeu d'Ensenyament Superior (EEES), la Vicegerència de Recursos Humans i Organització i la Vicegerència d'Innovació i Coordinació de Projectes.

### 3 RECURSOS HUMANS ■ 3.3. Personal d'administració i serveis ■

#### 3.3.6. Segons el lloc de procedència ■

SITUACIÓ CONTRACTUAL	TOTAL	PROCEDÈNCIA (%)		
		CATALUNYA	ESPANYA	ALTRES PAÏSOS
Administració de Jaume I	99	86,9	11,1	2,0
Administració de Rambla-França	80	83,7	15,0	1,3
Administració del Mar	33	87,9	12,1	–
Assessoria Jurídica	5	80,0	20,0	–
Biblioteca	84	95,2	4,8	–
Consell Social	3	100,0	–	–
Gabinet del Rectorat <sup>1</sup>	29	93,1	6,9	–
Gerència <sup>2</sup>	23	91,3	8,7	–
Rectorat	5	100,0	–	–
Secretaria General de la Universitat	7	85,7	14,3	–
Servei d'Atenció a la Comunitat Universitària	11	90,9	9,1	–
Servei de Gestió Patrimonial i Contractació	32	84,4	15,6	–
Servei de Personal	36	91,6	5,6	2,8
Servei de Pressupostos i Finances	10	100,0	–	–
Servei de Programació i Gestió Acadèmica	18	88,9	11,1	–
Servei de Recerca	15	93,3	6,7	–
Unitat d'Informàtica	64	87,5	12,5	–
<b>Total UPF</b>	<b>554</b>	<b>89,2</b>	<b>10,1</b>	<b>0,7</b>

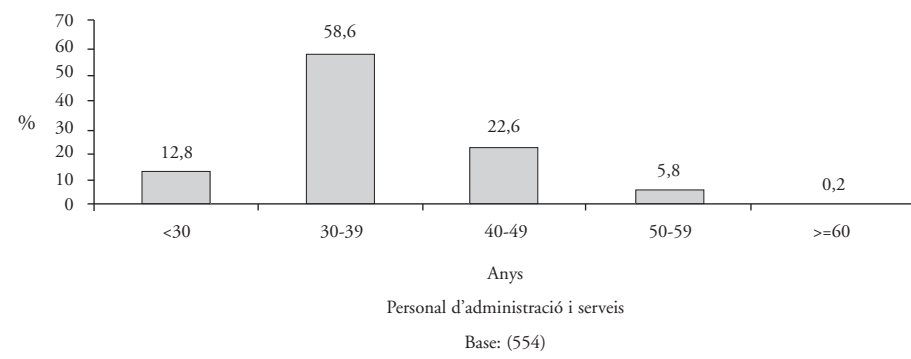
82

<sup>1</sup> El Gabinet del Rectorat inclou el Gabinet Lingüístic, la Unitat d'Estudis, Planificació i Avaluació, la Unitat d'Informació Institucional, la Unitat de Comunicació i Relacions Externes i la Unitat de Relacions Internacionals.

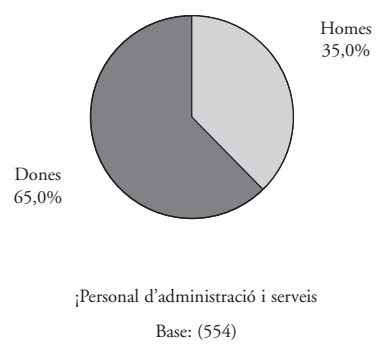
<sup>2</sup> Gerència inclou la Vicegerència d'Economia i Patrimoni, la Vicegerència Acadèmica i de l'Espai Europeu d'Ensenyament Superior (EEES), la Vicegerència de Recursos Humans i Organització i la Vicegerència d'Innovació i Coordinació de Projectes.

Personal d'administració i serveis ■

Distribució segons l'edat (en anys) ■

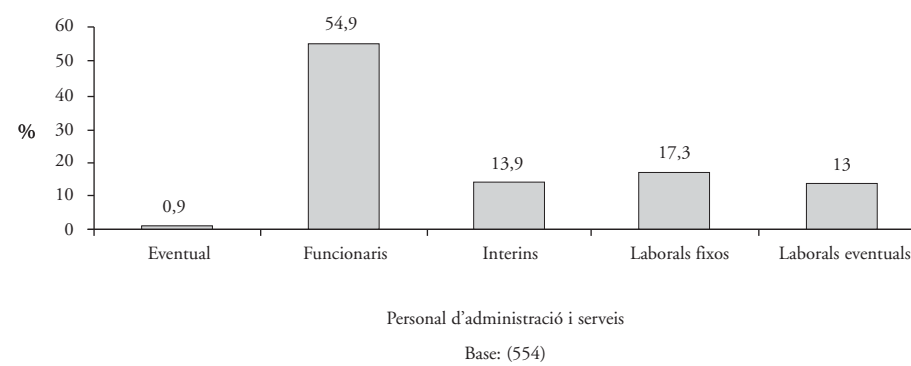


Distribució segons el sexe ■



83

Per situació contractual ■





## 4 MEMÒRIA ECONÒMICA



4 MEMÒRIA ECONÒMICA ■ 4.1. Pressupostos inicials ■

4.1.1. Pressupost d'ingressos ■

	2002		2003		▲
	€	%	€	%	
Capítol III. Taxes, preus públics i altres ingressos	8.351.564,02	14,6	11.128.021,38	16,3	33,2
Capítol IV. Transferències corrents	38.679.273,53	67,6	41.751.878,81	61,2	7,9
Capítol V. Ingressos patrimonials	1.541.758,26	2,7	1.205.752,28	1,8	-21,8
Capítol VI. Alienació d'inversions reals	10,00	0,0	10,00	0,0	0,0
Capítol VII. Transferències de capital	8.679.766,50	15,2	14.113.304,95	20,7	62,6
Capítol VIII. Actius financers	25,00	0,0	25,00	0,0	0,0
Capítol IX. Passius financers	20,00	0,0	20,00	0,0	0,0
<b>Total</b>	<b>57.252.417,31</b>	<b>100,0</b>	<b>68.199.012,42</b>	<b>100,0</b>	<b>19,1</b>

87

4.1.2. Pressupost de despeses ■

	2002		2003		▲
	€	%	€	%	
Capítol I. Despeses de personal	32.668.433,24	57,1	34.276.442,15	50,3	4,9
Capítol II. Despeses corrents en béns i serveis	12.628.531,20	22,1	15.192.755,47	22,3	20,3
Capítol III. Despeses financeres	4.560.080,97	8,0	4.546.045,06	6,7	-0,3
Capítol IV. Transferències corrents	968.032,45	1,7	1.356.556,68	2,0	40,1
Capítol VI. Inversions reals	6.386.726,13	11,2	12.796.333,36	18,8	100,4
Capítol VII. Transferències de capital	20,00	0,0	20,00	0,0	0,0
Capítol VIII. Actius financers	21.345,93	0,0	21.050,42	0,0	-1,4
Capítol IX. Passius financers	19.247,39	0,0	9.809,28	0,0	-49,0
<b>Total</b>	<b>57.252.417,31</b>	<b>100,0</b>	<b>68.199.012,42</b>	<b>100,0</b>	<b>19,1</b>

4 MEMÒRIA ECONÒMICA ■ 4.2. Pressupostos liquidats ■

4.2.1. Ingressos: drets reconeguts ■

	2002		2003		▲
	€	%	€	%	
Capítol III. Taxes, preus públics i altres ingressos	9.689.916,69	12,6	10.857.501,42	14,1	12,0
Capítol IV. Transferències corrents	39.953.146,58	52,1	41.919.949,15	54,5	4,9
Capítol V. Ingressos patrimonials	1.255.619,43	1,6	904.785,41	1,2	-27,9
Capítol VI. Alienació d'inversions reals	0,00	0,0	750,88	0,0	-
Capítol VII. Transferències de capital	12.576.307,33	16,4	17.665.007,58	23,0	40,5
Capítol VIII. Actius financers	29.026,03	0,0	33.417,04	0,0	15,1
Capítol IX. Passius financers	13.223.935,31	17,2	5.534.074,91	7,2	-58,2
<b>Total</b>	<b>76.727.951,37</b>	<b>100,0</b>	<b>76.915.486,39</b>	<b>100,0</b>	<b>0,2</b>

88

4.2.2. Despeses: obligacions reconegudes ■

	2002		2003		▲
	€	%	€	%	
Capítol I. Despeses de personal	33.516.425,72	41,7	35.746.966,75	47,4	6,7
Capítol II. Despeses corrents en béns i serveis	11.748.767,53	14,6	13.396.097,62	17,8	14,0
Capítol III. Despeses financeres	4.341.397,81	5,4	3.949.941,47	5,2	-9,0
Capítol IV. Transferències corrents	1.496.152,75	1,9	1.372.262,27	1,8	-8,3
Capítol VI. Inversions reals	15.845.636,10	19,7	20.722.702,91	27,5	30,8
Capítol VII. Transferències de capital	106.866,18	0,1	231.561,72	0,3	116,7
Capítol VIII. Actius financers	32.374,27	0,0	39.610,64	0,1	22,4
Capítol IX. Passius financers	13.241.049,63	16,5	9.794,28	0,0	-99,9
<b>Total</b>	<b>80.328.669,99</b>	<b>100,0</b>	<b>75.468.937,66</b>	<b>100,0</b>	<b>-6,0</b>



4 MEMÒRIA ECONÒMICA ■ 4.3. Inversions ■

4.3.1. Inversió material ■

	2002		2003		▲
	€	%	€	%	
Edificis i altres construccions	6.395.176,57	67,6	9.114.746,65	70,5	42,5
Maquinària i instal·lacions	515.961,53	5,5	386.806,85	3,0	-25,0
Mobiliari i equipaments	700.084,08	7,4	575.127,28	4,4	-17,8
Equipaments per a procés de dades	1.081.461,52	11,4	2.123.162,44	16,4	96,3
Fons de Biblioteca	770.169,07	8,1	737.821,88	5,7	-4,2
<b>Total</b>	<b>9.462.852,77</b>	<b>100,0</b>	<b>12.937.665,10</b>	<b>100,0</b>	<b>36,7</b>

89

4.3.2. Inversió en edificis i altres construccions ■

	2002		2003		▲
	€	%	€	%	
Àrea Ciutadella	2.933.020,54	45,9	1.397.826,70	15,3	-52,3
Àrea Mar	57.963,51	0,9	7.632,48	0,1	-86,8
Àrea França	2.983.258,25	46,6	1.001.309,56	11,0	-66,4
Àrea Mercè	29.834,66	0,5	281.215,71	3,1	842,6
Àrea Rambla	391.099,61	6,1	10.664,31	0,1	-97,3
Ca l'Aranyó-Campus de la Comunicació	-	-	77.469,58	0,8	-
Parc de Recerca Biomèdica de Barcelona-PRBB	-	-	6.338.628,31	69,5	-
<b>Total</b>	<b>6.395.176,57</b>	<b>100,0</b>	<b>9.114.746,65</b>	<b>100,0</b>	<b>42,5</b>

