

## 5CIDUI

### V Congrés Internacional de Docència Universitària i Innovació 2,3 i 4 de juliol de 2008. Universitat de Lleida

#### 1. Títol

Univers de Comunicació Audiovisual: un projecte transversal de socialització

#### 2. Títol en anglès

Audiovisual Communication Universe: a transversal socialization project

#### 3. Autors

Freixa i Font, Pere

Departament de Comunicació Audiovisual. Universitat Pompeu Fabra

[pere.freixa@upf.edu](mailto:pere.freixa@upf.edu)

Sora i Domenjó, Carles

Institut Universitari de l'Audiovisual, Universitat Pompeu Fabra

[csora@iua.upf.edu](mailto:csora@iua.upf.edu)

#### 4. Paraules clau

competències generals, socialització, xarxes docents, mapes conceptuals

#### 5. Resum de la comunicació

L'*Univers de la Comunicació Audiovisual* és el primer projecte d'innovació docent realitzat pels estudis de Comunicació Audiovisual de la Universitat Pompeu Fabra que incideix en les possibilitats transversals de les xarxes virtuals. Contemplant aquestes xarxes com entorns on també es poden definir i treballar competències generals, l'*Univers...* es defineix com un espai on l'alumnat i professorat comparteixen i poden visualitzar aquells referents –autors, obres i conceptes- que els propis estudiants i professors han considerat imprescindibles per definir l'àmbit referencial dels Estudis, i per extensió, del propi camp de coneixement.

L'*Univers...* es presenta als usuaris en dos nivells de profunditat clarament diferenciats; un primer, el *mapa de l'Univers*, on es mostren de forma visual els *ítems* que conformen la constel·lació d'autors, obres i conceptes que professorat i alumnat han proposat. I un segon nivell format per *fitxes dinàmiques* que amplien les dades dels ítems més significatius del mapa. Aquestes fitxes dinàmiques recuperen i ordenen la informació que d'aquell ítem concret es pot resseguir en els materials i Guies Docents de totes les assignatures dels Estudis.

#### 6. Keywords

basic competences, socialization, educational networks, conceptual maps

#### 7 Abstract

The *Univers de la Comunicació Audiovisual* is the first project in educational innovation developed within the Audiovisual Communication studies at the Pompeu Fabra University which deals with the transversal possibilities of the virtual networks. Looking at these networks as environments where it's possible to

define general competencies, we may define a space where students and professors can share referents – authors, artworks, concepts- that they consider to be essential references to take into account in order to define a referential space of the studies and, in addition, within the field of knowledge.

The *Univers...* presents to the users two levels of depth which are clearly differentiated. In the first level there is the map of the *Univers...*, where the *items* that take part of the constellation of authors, artworks and concepts that professors and students have proposed are visually presented. The second level is based in *dynamic files* that contribute with more information related with those items that have more significance in the map. These dynamic files retrieve and arrange the data from the Student's Guide of all the courses in the Audiovisual Studies Department. The files carry information from the library, retrieved from the typed bibliography and specific searches.

## 8. Desenvolupament

### 8.1 Objectius

L'*Univers de la Comunicació Audiovisual* és el primer projecte d'innovació docent del Deganat i la Unitat de Suport a la Qualitat i Innovació Docent, USQUID, de Comunicació Audiovisual de la Universitat Pompeu Fabra, UPF, i s'ha realitzat durant el curs 2006-07. El projecte de creació de l'*Univers...* cerca incidir en dos aspectes que considerem de gran importància en el procés d'innovació plantejat amb el repte de la convergència europea: per una banda, ens proposem el treball competencial amb l'alumnat, sobretot en aquelles competències generals comunes al conjunt del cicle universitari i que són de difícil concreció en l'espai específic de cada una de les matèries del grau. D'altra banda, busquem també proposar mecanismes per potenciar la implicació del professorat en l'ús i desenvolupament de nous recursos i estratègies pedagògiques, incidint en la transversalitat, tant entre assignatures, com entre les diferents Àrees de Coneixement en les que s'organitzen els Estudis.

#### *Objectius competencials*

D'acord amb els descriptors proposats a Dublín (2004), l'alumnat de grau de Comunicació Audiovisual ha d'haver desenvolupat, al finalitzar el segon cicle, la competència general definida com a *capacitat crítica de naturalesa multidisciplinària que doti a l'alumnat de capacitat de recerca acadèmica i aplicada*.

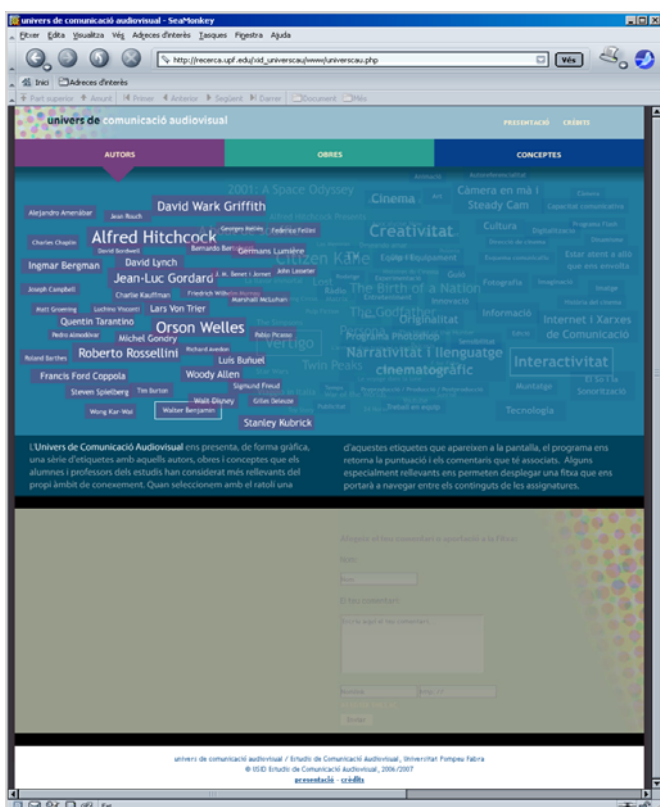
Donada la diversitat d'excepcions que es donen en la categorització competencial, com exposa Coromines (2001), reprenem la dimensió dinàmica i transversal amb que es defineixen les competències generals en primària i secundària. Basant-nos en el model que el Departament d'Ensenyament propugna (2003), entenem les competències generals de forma diferenciada de les competències específiques per la seva dimensió de procés que es desenvolupa en el temps i que es desvincula de l'adquisició d'unes determinades aptituds o coneixements concrets. Així, fem aquesta competència de forma molt oberta, ampliant-ne la seva definició i descripció habitual: més enllà de la seva dimensió interpersonal –la capacitat per treballar en equip- o sistèmica –per exemple, la capacitat per definir tasques-, creiem que per incidir en el *saber ser* individual de cada alumne que aquesta competència pregona, cal imaginar propostes i entorns on es potenciïn i debatin aspectes al voltant del *sentit de comunitat* implícit a qualsevol col·lectiu universitari i, per extensió, a qualsevol àmbit de coneixement. Des de l'*Univers...* proposem una aproximació competencial que entén aquesta *capacitat crítica* com a procés que va desenvolupant l'alumnat durant tot el grau. Procés que suposa, en una dimensió individual assolir objectius com són el reconeixement, localització i configuració d'un marc referencial propi, i que permet, en

la seva dimensió col·lectiva, participar en la definició i concreció d'un marc comú. El traçat del mapa conceptual dels estudis esdevé un projecte col·laboratiu de tota la comunitat universitària.

Des d'aquesta perspectiva procedural, definim el concepte d'*univers referencial* com un entorn dinàmic que està format pel conjunt d'aportacions que fan els diferents actors, alumnes de primer i segon cicle i professorat, i que en la seva representació i formalització visual esdevé element dinamitzador de reflexió i debat. Així, en paral·lel als aprenentatges de cada assignatura, en l'espai compartit creat a la xarxa virtual, l'alumnat pot opinar, proposar i reconèixer aquelles referències que van esdevenint claus en el seu procés d'aprenentatge, i pot també constatar els canvis de percepció que va tenint cada nou curs.

La presentació gràfica de la interfície del projecte en forma de *mapa conceptual de l'univers*, amplia la percepció individual que té cada alumne dels seus coneixements i li confereix alhora una dimensió mesurable i col·lectiva, que té la propietat de ser modificable i evolucionar. El *mapa conceptual de l'univers*, suficientment gran i alhora finit, aconsegueix crear en l'alumnat un referent simbòlic dels estudis.

### Imatge 1: Univers de la Comunicació Audiovisual. Mapa conceptual format per les aportacions de l'alumnat i professorat



Com apunten Trowler i Knight (1999), la Universitat evidencia la falta de mecanismes estructurats que permetin fer tangible el procés d'adquisició de les aptituds i procediments que facilitaran als estudiants esdevenir nous membres de la comunitat científica universitària. Aquest procés es realitza per mecanismes corporatius, de similitud i sempre de forma molt parcial. Aquest enfocament, que els autors fan basant-se en alumnes de tercer cicle, creiem que es pot fer extensible al primer i segon cicle.

Des d'aquesta perspectiva, apostem per la presentació de propostes que busquin donar visibilitat a aquest procés, així com mecanismes que en permetin la seva reflexió i debat.

Utilitzant la terminologia d'Edwards i Knight (1998), entenem que l'adquisició d'aquesta competència, que voldríem ara tornar a definir com a *capacitat crítica de naturalesa multidisciplinària que doti a l'alumnat de capacitat de recerca acadèmica i aplicada, i, afegim, que promogui el procés de reconeixement, identificació i assumptió del propi àmbit científic o de coneixement*, es realitza des d'un enfocament no adequacionista, és a dir, assumint que el contingut de la competència va més enllà d'un rol professional i que cal consensuar entre tots els actors de la comunitat universitària. S'entén també que la seva adquisició no comporta la possessió d'una determinada aptitud sinó, més aviat, com un conjunt de comportaments i actituds en desenvolupament. Aquesta aproximació ens permet ubicar novament les competències generals en el centre del procés de socialització que suposa l'etapa de formació universitària.

### Mapa conceptual i fitxes ampliades

A banda de crear i dibuixar un mapa conceptual, el projecte té dues finalitats més: definir un espai de debat al voltant de la seva representació visual, obert a tothom, i crear interrelacions entre el mapa i els continguts de les assignatures.

Cada un dels ítems representats al mapa, ja sigui un autor, obra o concepte, quan el seleccionem, activa un espai de participació on es poden afegir comentaris, opinions i enllaços a altres pàgines web. Aquest espai dinàmic de participació, que queda obert a la xarxa, es pot recuperar des de les assignatures i incorporar-se, per exemple, com a debat d'una determinada matèria. D'aquesta manera, l'ordenació quantitativa de dades que ofereix el mapa visual es pot complementar amb aportacions qualitatives a l'aula.

### Imatge 2: Univers de la Comunicació Audiovisual. Mapa amb espai de debat activat



El conjunt d'ítems que apareixen al mapa es converteixen en un índex dels continguts dels estudis. Quan un professor considera que un dels ítems representats en el mapa és important per a les seves assignatures, pot crear una *fitxa ampliada* i afegir-la a l'*Univers*. Un cop creada una *fitxa ampliada*, qualsevol altre professor pot vincular-hi els continguts de les seves matèries. Aprofitant la potencialitat que el context de l'Aula Global de la UPF ofereix, a partir del mapa que hem creat podem anar teixint una xarxa de fitxes que relacionin els ítems del mapa amb les matèries de la llicenciatura. Més enllà d'esdevenir un contenidor enciclopèdic, les fitxes permeten fer visible l'enorme transversalitat d'alguns autors, conceptes i obres en tota la carrera i evidencien relacions conceptuals que, d'altra banda, serien difícils de percebre. A més de les informacions aportades pel professorat, les fitxes incorporen, de forma automatitzada, dades de la guia docent de cada assignatura, com és la bibliografia recomanada, i dades recuperades a partir de fer cerques a l'índex de la biblioteca.

Les tasques relacionades amb les *fitxes dinàmiques* són doncs, l'altre objectiu fonamental del projecte. Partint de l'assumpció de que la UPF utilitzarà, de forma generalitzada, l'entorn Moodle a partir del curs 2008-09, hem dissenyat i desenvolupat uns models de *fitxes* que recuperen els continguts que el professorat ha publicat en l'espai de Moodle propi de cada assignatura.

### Imatge 3: Univers de la Comunicació Audiovisual. Exemple de *fitxa ampliada*

**Univers de comunicació audiovisual**  
**Fitxa d'autor** MAPA DE L'UNIVERS

Interacció | Vértigo | Walter Benjamin

---

**Informació General**



**Walter Benjamin**

Categoria: Autor

Número:

**Descripció:**

Walter Benjamin, per a molts un representant heterodox de l'Escola de Frankfurt i sens dubte un pensador de feconditat extraordinària, va publicar *L'obra d'art a l'època de la seva reproducció tècnica* (1934) a la *Zeitschrift für Sozialforschung*. En aquest opuscle i en altres escrits de la dècada de 1930 -com ara *Paris capital del segle XX-*, va desenvolupar una crítica materialista de la raó estètica, de l'art com a producció de valor social. A diferència d'Adorno i Horkheimer, que van formular una crítica de la raó instrumental i de la indústria cultural de masses, Benjamin va analitzar l'alienació de l'alta cultura humanista en la societat capitalista de masses en termes no tant d'una pèrdua de sentit del subjecte-consumidor, sinó com a alienació de l'objecte estètic i com a decadència de la gran cultura.

Benjamin partia d'un lúcid diagnòstic de la crisi que estava afectant una Europa amenaçada ja a finals de la dècada de 1920 per l'assens dels felicitismes i els efectes negatius dels quals es percebien en tota una sèrie de mutacions de les estructures de l'obra d'art, imposades pel procés de la seva «fetxització» com a mercaderia, pels ritmes industrials i per la seva reproducció a través de noves tècniques i mitjans de comunicació.

---

**Biblioteca**

[Enllaç a la biblioteca de la UPF amb la cerca d'autor "Walter Benjamin"](#)

[Enllaç a la biblioteca de la UPF a la fitxa de "L'obra d'art en l'època de la seva reproducció tècnica"](#)

---

**Aportacions del professorat**

**Hem Professor:** Pere Freixa  
**Assignatura:** Univers Comunicació Audiovisual  
**Curs:**

Aquest podrís ser una mostra de text que un professor estigués editant des de la Interfície de Moodle. A la finestra d'edició i hem afegit les eines per publicar els textos a l'**Univers**...

El procediment és molt fàcil i transparent: en qualsevol moment es pot publicar o despubllicar qualsevol text que estigui vinculat a la xarxa. A més a més, totes les modificacions fetes al text es veuen reflectides automàticament a la publicació.

**Hem Professor:** Pere Freixa  
**Assignatura:** Assignatures de Cinema  
**Curs:**

Abí doncs Benjamin va suposar.....  
Anar a veure el mapa de l'**Univers de Comunicació Audiovisual**:  
[clica aquí](#)

**Hem Professor:** Carles Sora  
**Assignatura:** Assignatura X  
**Curs:**

Lorem ipsum dolor sit amet, consectetur adipiscing elit. Vestibulum molestie est in ante mollis porta. Aenean nec tellus. Phasellus dignissim luctus odio. Phasellus aliquam nisi non tortor. Sed ac nulla id sem elementum vehicula. Quisque sed magna et ligula auctor venenatis. Duis vitae nibh. Sed sit amet diam. Duis eu purus vitae lorem tristique suscipit.

## 8.2 Descripció del treball

### *Context de la proposta.*

El 2005, la UPF realitzà i publicà internament un estudi sobre les competències generals i transversals a la pròpia universitat. L'objectiu de l'estudi buscava "veure com són valorades les competències, com s'adquireixen a la UPF i com es podria millorar el procés de desenvolupament competencial, si fa al cas, des d'una perspectiva pedagògica". L'estudi es feia ressò de la dificultat per aprofundir en competències interpersonals i sistèmiques, com ara l'adaptació a noves situacions o el treball en equips interdisciplinaris.

Des del Deganat i la USQUID dels Estudis de Comunicació Audiovisual de la UPF, hem desenvolupat el projecte de seu i xarxa virtual *Univers de Comunicació Audiovisual* que presentem. El projecte s'ha desenvolupat durant el curs 2006-07 a partir d'un ajut del Pla de Millores i Suport a la Innovació i la Qualitat Docent, PMSIQD de la pròpia Universitat<sup>1</sup>.

### *Participació i usuaris*

Com hem vist, l'*Univers...* té dos objectius bàsics: crear i representar un mapa conceptual del marc referencial dels estudis, format de manera col·lectiva, i crear interrelacions significatives entre els continguts que el professorat utilitza en les assignatures i que es poden enllaçar al mapa.

La participació i creació del *mapa de l'univers* es realitza en dues fases diferenciades; per una banda, a través de la interfície publicada a Internet, qualsevol alumne o persona que hi estigui interessada, pot explorar els ítems representats en el mapa, obrir les *fitxes dinàmiques* o afegir comentaris en l'espai de fòrum i debat. Cada vegada que s'activa un concepte, autor o obra específica s'obre l'espai de fòrum permeten recuperar o crear un diàleg obert a tots els usuaris. Les noves entrades s'incorporen a la informació de cada ítem concret i es converteixen en un espai d'intercanvi d'opinions lliure. L'espai de fòrum permet afegir comentaris i, si es vol també, enllaços i adreces html. Aquest espai l'hem anomenat internament com a *fitxes b*.

Quan una persona vol afegir un nou comentari se li demana que s'identifiqui amb el nom que vulguin utilitzar. Aquesta participació sense identificació verificada permet obtenir un debat obert i, al mateix temps, si els usuaris ho volen, anònim.

D'altra banda, si en lloc de participar en el debat activem una *fitxa dinàmica*, ja sigui la fitxa d'una obra, concepte o autor, estarem accedint a un recurs que ordena i permet recórrer totes les referències que d'aquell ítem determinat es troben en els materials docents de totes les assignatures dels estudis.

### *Les enquestes a l'alumnat i professorat*

---

<sup>1</sup> La memòria del projecte i el projecte pilot estan publicats a l'adreça:  
[http://recerca.upf.edu/xid\\_universcau](http://recerca.upf.edu/xid_universcau)

La segona fase de participació no es realitza a través de la xarxa i està limitada a l'alumnat i professorat dels estudis. Es la que permet aportar i proposar continguts al mapa, en forma de nous autors, obres o conceptes.

La idea inicial de cercar entre els recursos de cada assignatura aquells autors, conceptes o obres més significatives va topat amb la impossibilitat d'utilitzar eines informàtiques que poguessin realitzar aquesta tasca de forma automatitzada. Ni el servei de biblioteca, ni l'*Aula Global* permeten cerques creuades entre els seus materials. Finalment es decidí realitzar una consulta al professorat i a l'alumnat dels estudis per recollir l'opinió que uns i altres tenen sobre els referents més significatius del camp d'estudi de la Comunicació Audiovisual. Aquesta participació s'ha convertit en un dels aspectes més importants del projecte i s'ha desenvolupat a partir d'enquestes, realitzades de forma presencial a l'aula, en el cas dels alumnes, i en reunions amb el professorat. Per a aquest primer prototip es va demanar l'opinió a tot l'alumnat de primer i tercer curs, i a tot el professorat que, de forma voluntària, hi va voler participar. Es va plantejar una enquesta de tres preguntes, cada una de les quals permetia cinc respostes. Es va decidir també acceptar les respostes en blanc i no valorar la jerarquia de les respostes a l'hora de respondre. Vam estimar que l'enquesta s'havia de realitzar en 5-8 minuts.

Com a context, quan es repartiren les enquestes entre l'alumnat, es va comentar que l'enquesta intentava simular una conversa entre amics, on cada u explicava allò que trobava més interessant dels seus estudis. Les preguntes eren:

- 1- **Autors.** Cita un màxim de 5 autors que consideris fonamentals per definir l'àmbit de la Comunicació Audiovisual
- 2- **Obres.** Cita un màxim de 5 obres, peces, projectes o productes que consideris fonamentals per definir l'àmbit de la Comunicació Audiovisual
- 3- **Conceptes.** Cita un màxim de 5 conceptes, principis o idees que consideris fonamentals per definir l'àmbit de la Comunicació Audiovisual

Les dades obtingudes han permès crear una sèrie de taules que recullen totes les entrades donades i el número de coincidències de cada una d'elles. Aquells valors que han obtingut més de dues coincidències han passat a formar part dels ítems de l'*Univers...* L'amplitud d'ítems incorporats al mapa visual permet obtenir simultàniament tant els valors altament coincidents, probablement els acceptats de forma majoritària com a més representatius, com aquells valors amb menys coincidències, registres minoritaris que representen les diferents especialitats dels estudis. En funció del número de coincidències d'un mateix valor, la seva representació en el mapa té més o menys preponderància i presència gràfica.

La participació de l'alumnat en les enquestes ha estat molt alta. Dels 80 alumnes de primers cursos als que es va passar l'enquesta, un 85% la va respondre, i d'aquests, tan sols un 4% la van respondre en blanc. Dels 40 alumnes de tercer i quart curs als que es va passar l'enquesta, un 68% la van respondre. D'aquests, el 3% la van respondre en blanc. L'enquesta al professorat ha estat molt més difícil d'obtenir. La participació ha estat voluntària, es va convocar mitjançant una crida per correu electrònic i reunions personalitzades. Han participat un 9% dels professors dels estudis.

Al tractar-se d'enquestes de resposta lliure, les dades aportades són molt diverses, però tanmateix, hi ha un alt nombre de coincidències, tant entre alumnes del mateix curs com dels diferents cursos, i que, en força casos, són també coincidents amb el professorat. Sembla doncs, que hi ha alguns autors, obres i conceptes que el conjunt del col·lectiu accepta com a fonamentals del propi camp de coneixement. D'altra

banda, constatem també canvis significatius entre les percepcions de primer cicle, segon cicle i professorat:

- Preferència en la selecció de referents locals, tant cinematogràfics com televisius entre l'alumnat de primer cicle. Aquesta preferència sembla que tendeix a desaparèixer en estudiants de segon cicle i no ha estat present entre el professorat.
- Assumpció del cinema com a referent clau dels estudis, en detriment d'altres especialitats. Aquesta situació es dona de forma molt accentuada, sobretot, entre els alumnes de segon cicle, tot i que ja es present en els de primer cicle.
- Els alumnes de primer cicle trien exclusivament autors que han creat obres audiovisuals. Els de segon cicle autors d'obres audiovisuals i autors teòrics. El professorat tria autors d'obres teòriques.
- Entre els conceptes dominant del primer cicle destaquen els especialment genèrics: creativitat (20,6%), cinema (12,7%), originalitat (9,5%), cultura (8%), etc. En el segon cicle apareixen conceptes específics de l'audiovisual: muntatge (27%), entreteniment (18,2%), digitalització (9,1%).

La participació en els debats oberts que proposa l'entorn ha esta baixa, ja que només s'ha publicitat en algunes assignatures i de forma molt puntual. En les aules on s'ha treballat el mapa com a tema de debat, la resposta de l'alumnat ha estat positiva, i ha generat controvèrsies tant sobre la preponderància d'uns coneixements i referents sobre d'altres com al voltant de la convivència de cultures majoritàries i minoritàries. Alguns alumnes han mostrat curiositat, controvèrsia o perplexitat per les aportacions d'altres alumnes o professors. Tots els alumnes que havien participat en l'enquesta han acceptat que el mapa podria servir com a representació possible dels seus estudis. Han apuntat usos i funcions que no havíem previst:

- El mapa i les fitxes podrien servir per a triar assignatures optatives: a partir de la tria d'un ítem del mapa que ens és especialment interessant, podem veure en quines assignatures es treballa o oferta.
- Afegir la visió d'estudiants de tercer cicle i antics alumnes en el mapa.
- Poder tenir una visió històrica del mapa, de manera que un alumne pugui recuperar el recorregut que ha fet.

### *Recursos tecnològics i estructura*

L'*Univers...* té, com una de les seves finalitats, crear interrelacions significatives entre els continguts específics de les assignatures que formen l'oferta docent dels estudis. Com hem vist, del conjunt de recursos possibles, vam determinar que fossin les obres, conceptes i autors més rellevants els ítems que permetessin aquesta vinculació.

Ara com ara, però, la creació en la pràctica d'aquests vincles o interrelacions de forma automatitzada, aprofitant els recursos informàtics de les xarxes docents, com he vist, es veu fortament limitada a nivell tècnic, operatiu.

L'automatització en l'obtenció de dades tampoc és possible per raons no només tècniques o informàtiques: les grans diferències que el professorat té de concebre i crear el contingut de cada assignatura en dificulta enormement la seva gestió i



processat. Tot i decidir centrar l'interès del projecte tan sols en els materials i recursos tractats digitalment, les diferències entre materials són massa notables com per suposar-ne un tractament uniforme. Ni reduint l'àmbit de la consulta només als programes i apunts de cada assignatura, els diferents usos i formes d'administrar i organitzar-los a l'actual *Aula Global* de la UPF, no faria encara possible la seva utilització de forma automatitzada.

A la UPF no comptem en l'*Aula Global* ni en la resta del Campus Virtual, amb cap eina informàtica que ens permeti, d'una forma fàcil i automatitzada, extreure dels diferents recursos docents de cada assignatura aquells autors, obres o conceptes que el professor considera més rellevants o que tenen una presència més reincent.

Tot i així, encara que es donés la possibilitat d'obtenir d'una forma més o menys directe aquestes dades, segons les anàlisis pròpies realitzades per la USQUID, aproximadament la meitat del professorat no utilitza regularment els recursos de l'*Aula Global*. I d'aquests, aproximadament un 70% l'utilitza només per publicar recursos editats tancats, majoritàriament documents en format DOC i PDF, que tampoc permeten un tractament fàcil del contingut.

Així, per accedir als continguts específics dels apunts i relacionar-los, es farà necessari definir i crear recursos nous que permetin aportar els continguts a la xarxa, com sembla que podrà succeir quan s'instauri l'entorn Moodle durant el curs 2008-09.

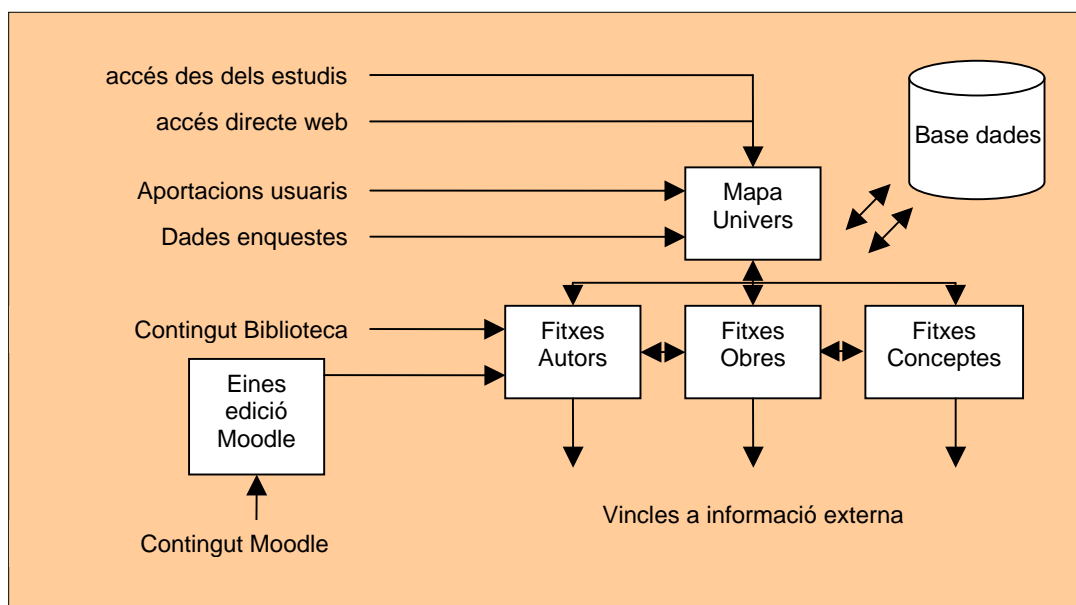
Ens trobem que l'únic recurs comú que actualment comparteixen totes les assignatures es la *Bibliografia recomanada*, que gestiona el Servei de Biblioteca. Tanmateix, el sistema d'indexació que utilitza la biblioteca per a la bibliografia recomanada només accepta la cerca de la bibliografia a partir del codi de cada assignatura. No permet la consulta directe d'autors, obres o paraules clau compartides per diferents assignatures. Ni permet, encara menys, cerques entrecruades.

Els serveis tècnics de la biblioteca ens han ofert la possibilitat de tenir, en versió fora de línia, una còpia dels camps de la base de dades que utilitzen per poder-ne fer cerques entrecruades. Aquest recurs ens permet obtenir quines assignatures comparteixen un mateix autor o obra, però no permet fer cerques de paraules clau.

Els motors de cerca del catàleg de la biblioteca en permeten, a més a més, obtenir enllaços directes a les pàgines d'autor i obra. En alguns casos, alguns conceptes també poden obtenir un llistat d'obres si els busquem al catàleg com a "paraules clau".

El projecte de web *Univers...* té una adreça pròpia per accedir-hi. El seu entorn natural, però, és l'espai virtual dels Estudis de Comunicació Audiovisual. Es considera també la possibilitat de vincular la web a l'entorn de la futura *Aula Global* desenvolupada a partir de Moodle.

**Imatge 4: Estructura informàtica de l'Univers de Comunicació Audiovisual**



#### *Caracterització tècnica i adaptació a l'entorn Moodle*

Com hem vist, el projecte que es presenta està desenvolupat fins a poder presentar un prototip operatiu, on totes les opcions són actives i permeten, per tant, comprendre'n el funcionament. La primera part, el mapa de l'univers està completat. La segona part, el desenvolupament de les fitxes vinculades als materials docents del professorat, és la que es manté en fase de pilot o prototip.

Per a poder implementar el projecte i transformar-lo en un producte acabat seria necessari incorporar algunes modificacions a l'entorn Moodle que s'està desenvolupant en aquests moments a la nostra universitat. També seria necessari que la UPF acabi el procés de prova pilot amb l'entorn Moodle i el converteixi de forma definitiva en l'entorn utilitzat per tot el professorat de la Universitat en l'*Aula Global*.

#### *Descripció tècnica del mapa conceptual i enllaç amb les fitxes*

L'*Univers...* està format i estructurat en tres nivells. El primer, que exerceix de la capçalera i és la pàgina principal del domini, és el *mapa conceptual*. Aquest mapa està ubicat fora de l'estructura de Moodle, en un domini propi creat per la Universitat [recerca.upf.edu]. Fa consultes a la base de dades que hi ha ubicada en mateix domini. Està programat i dissenyat amb Macromedia Flash, que amb codi JavaScript fa les crides asíncrones mitjançant XML (ajax) a Moodle i a la base de dades del programa.

Quan seleccionem amb el ratolí un determinat ítem del mapa, el sistema reconeix la nostra intervenció i el destaca visualment. En aquest moment s'activen les eines de *debat*, que permeten afegir i incorporar nous comentaris a aquell ítem concret. Es realitza també una consulta a la base de dades, que ens retorna tots els continguts emmagatzemats en intervencions prèvies. Les eines de debat de cada ítem i els continguts emmagatzemats els hem anomenat *fitxa b*.

El segon nivell doncs, són les *fitxes b*. Si mantenim la exploració pel mapa i anem seleccionant diferents ítems s'aniran actualitzant les *fitxes b* de cada un d'ells. Comprovarem com les informacions que els usuaris han anat afegint s'acumulen i no desapareixen. D'aquesta manera, es pot resseguir la història d'intervencions i recuperar-se, si es vol, el debat.

El tercer nivell són el que hem anomenat com a *fitxes dinàmiques*. L'enllaç a les fitxes dinàmiques es realitza mitjançant un vincle. Tot i que pensades per ser consultades des del mapa de l'*Univers...*, els usuaris podran consultar la informació d'una *Fitxa dinàmica* sense passar forçosament pel mapa, ja que aquestes *fitxes* tenen una ruta absoluta. Atorgar una adreça pròpia a cada *fitxa dinàmica* permet consultar en qualsevol moment el contingut d'aquesta, fins i tot, des de fora de l'entorn del projecte *Univers...* i del Campus Global dels Estudis de Comunicació Audiovisual. Considerem que amb aquesta decisió deixem la porta oberta a l'aprofitament futur de les fitxes per a altres usos o projectes.

Aquesta decisió tècnica permet imaginar futures utilitzacions de les fitxes relacionades amb les assignatures que els hi aporten contingut. Les fitxes estan programades en llenguatge PHP i extreuen contingut de les bases de dades de Moodle.

#### *Aportacions a la programació de Moodle*

De les opcions que permet Moodle per vincular diferents assignatures (utilització de *metacursos*, incorporació de recursos web externs, etc.) vam optar per desenvolupar una opció de publicació i edició pròpia, que està present en la interfície de qualsevol professor quan aquest edita una etiqueta de text. Així, quan un professor es troba editant qualsevol text dins de les seves assignatures, prement l'opció que hem incorporat de *publicació a l'univers*, pot enllaçar aquell recurs a una determinada fitxa, que tria, i que, en aquell mateix moment, s'actualitzarà de forma dinàmica.

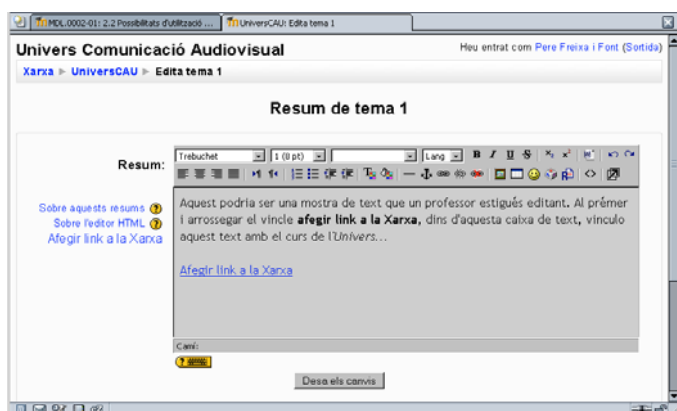
Així, un segon aspecte tècnic important del projecte són les modificacions que hem hagut de fer directament al programa Moodle per poder vincular l'*Univers...* amb l'entorn de la nova *Aula Global* que s'està desenvolupat a la UPF. La creació i vinculació de *fitxes dinàmiques* al projecte la realitza el professorat a través de la seva interfície de Moodle, quan es troba en l'espai de les seves assignatures. El vincle amb l'*Univers...* però, pot tenir dues vessants: d'una banda el professorat pot crear o afegir contingut a fitxes dinàmiques. D'altra banda, també es pot donar la situació en que un professor vulgui vincular l'*Univers...* a l'espai de la seva assignatura, en un debat o en qualsevol altre punt del material docent publicat a l'espai virtual. Aquesta doble direcció, desenvolupada de moment tan sols en fase de prototip, ha d'esdevenir un dels aspectes amb més potencialitat del projecte. D'aquesta manera, el professorat que vulgui vincular el seu contingut amb l'*Univers...* podrà inserir en el contingut un vincle a l'*Univers...* en format de botó o vincular aquell contingut a l'*Univers*. Les dues opcions estan programades en PHP i JavaScript, i utilitzen les bases de dades de Moodle.

Ha estat necessari doncs, modificar de la programació original de Moodle per afegir un botó de vincle a l'*Univers...* que apareix en tots els formularis d'edició de text dels cursos.

Aquesta modificació del programa suposa el compromís i la necessitat de donar-los continuïtat en cada una de les actualitzacions que la Universitat realitzi de Moodle en el futur. També es pot valorar la possibilitat d'afegir aquesta eina de forma permanent

a Moodle. En aquest cas, caldria oferir-la a la comunitat de Moodle per tal de que la valorin i decideixin afegir-la com un recurs més del programa.

#### **Imatge 5: Proposta de modificació de Moodle afegint el vincle a l'Univers...**



La segona opció que hem programat és la que permet vincular la informació escrita en els temes dels cursos amb l'Univers... En el moment que el professorat editi un text d'un dels temes podrà decidir si vol vincular aquesta informació a l'Univers... i per tant publicar dinàmicament el contingut. En l'editor de temes l'usuari es trobarà sota de l'editor de textos les opcions de vinculació amb l'Univers... Hem proposat que els paràmetres que podrà modificar siguin tres:

- 1- Opció vincular / desvincular
- 2- Escollir entre els nodes: Autor / Tema / Obra
- 3- Una vegada escollit el node, triar la fitxa específica a la que es vol vincular el contingut.

Amb el mateix botó de "desa els canvis" que Moodle té per defecte estarem també guardant aquesta informació en la nostra taula de Moodle específica que hem desenvolupat en paral·lel al programa. Aquesta taula ens serveix perquè quan un professor vinculi un contingut a una fitxa de la xarxa i desi els canvis, en el moment que guarda el programa ens proporcioni la informació de quin autor ha realitzat el vincle i des de quin curs s'ha realitzat.

#### **Imatge 6: Proposta de modificació de Moodle per publicar a l'Univers...**



Hem modificat la programació de Moodle per afegir les eines de publicació a l'*Univers...* Si es vol aplicar aquests requeriments tècnics cal afegir els següents camps a la taula **mdl\_course\_sections** : | node | assignatura | publicar | autor |.

### 8.3 Conclusions

#### *Avaluació i resultats del projecte*

Tal i com esta previst en el projecte inicial, l'*Univers...* s'ha pogut desenvolupar fins a la fase de prototip i és operatiu a la xarxa. El desenvolupament complet del projecte, amb la creació de totes les fitxes, el vincle dinàmic amb la informació de les guies docents i la biblioteca, depèn del procés de desplegament de l'entorn Moodle com a nou campus virtual de la UPF. Durant el curs 2006-07, la UPF decidí adoptar l'entorn Moodle, que serà operatiu per a tota la Universitat durant el curs vinent 2008-09.

En l'esforç per adaptar la docència universitària als nous reptes pedagògics que es deriven de l'espai comú europeu i amb la voluntat d'un canvi de model d'aprenentatge basat en competències, l'*Univers de Comunicació Audiovisual* ens ha permès experimentar noves estratègies per aprofundir en competències generals. Entenent l'aprenentatge universitari com a part del procés de socialització secundari que viu l'estudiant, l'*Univers...* intenta fer tangible la formulació per part de l'alumnat d'un marc de referència, format per obres, autors i conceptes. Aquest marc o mapa conceptual de referència es dibuixa com a representació dinàmica i variable, i permet convertir-se en punt de trobada de debat i diàleg pel conjunt de la comunitat universitària.

A partir de l'experiència de l'*Univers...* ens proposem desenvolupar la possibilitat de que cada alumne pugui recuperar, en qualsevol moment de la seva carrera, l'estat del mapa tal i com el concebia o entenia en un moment dels seus estudis, de manera que pugui prendre consciència de la pròpia evolució.

La representació de l'*Univers...* en forma de mapa suposa també la concreció d'un índex visual que permet ordenacions transversals dels continguts i les referències que es treballaran en les assignatures dels Estudis. D'aquesta manera, cada alumne, mitjançant les *fitxes dinàmiques*, pot organitzar, consultar i establir els seus propis recorreguts a través del pla d'estudis, i descobrir que alguns conceptes, obres i autors transiten per assignatures i especialitats que desconeixien.

La tecnologia utilitzada per configurar les *fitxes dinàmiques* permet la seva consulta de forma externa i independent de l'*Univers...* No descartem aplicacions posteriors (eines de suport a per a l'optativitat, seminaris de recerca, etc.) que aprofundeixin en l'ús d'aquests recursos

Per al Deganat i la USQUID dels estudis, el projecte *Univers...* suposa una clara i eficaç eina de dinamització pedagògica entre el professorat i un valuós àmbit de diàleg i reflexió sobre la percepció i participació de l'alumnat en l'organització universitària.

El prototip de l'*Univers..* en retorna aquelles qüestions que no han quedat resoltes en aquest primer projecte i que demanen la implicació no només del professorat sinó també del Departament i Deganat en una segona fase d'implementació i consolidació. Com i quan arriba l'alumnat a l'*Univers...*? quan se li presenta, durant els estudis? forma part del procés d'introducció en la seva titulació en una sessió de presentació? o tant sols està com a material que poden trobar en l'Aula Global? O potser tenen accés a aquest mapa quan es volen matricular? En la mateixa línia, però referint-nos al professorat: com fa servir el professorat l'*Univers...*? El professor pot crear una *fitxa dinàmica* amb el contingut de la seva assignatura, però assumeix que l'*Univers...* pot ser també una eina docent?

El projecte de xarxa virtual *Univers...* s'ha convertit en una representació virtual i dinàmica del marc referencial dels Estudis de Comunicació Audiovisual, i està sent l'embrió per a una Xarxa d'Innovació Docent formada per professors de cinc departaments diferents (Periodisme i Comunicació Audiovisual, Humanitats, Econòmiques, Ciències Polítiques i Tecnologies de la Comunicació) de la UPF i que compta amb el suport de la Universitat. Aquesta Xarxa es proposa ampliar l'observació dels marcs referencials de cada estudi i buscar les interrelacions que es puguin articular, dibuixant un mapa global de l'univers universitari, recuperant l'esperit fundacional de la declaració de la Sorbona de 1998.

## 8.4 Bibliografia

Armengol C., Blanco, X., Hernández, J., Mackie, A., Pujolràs, O., Rodríguez, S. i Solé, M. (2005): *Eines per a l'adaptació dels ensenyaments a l'EEES*, Barcelona: Agència per a la Qualitat del Sistema Universitari de Catalunya.

Bricall, J. M. (2000): *Informe Universidad 2000*, Conferencia de Rectores de las Universidades españolas, CRUE

Capllonch, M. i Castejon, F.J. (2007): La adquisición de competencias genéricas a través de una comunidad virtual de práctica y aprendizaje. A Rodríguez Illera, J.L. (Coord.) Comunidades virtuales de práctica y de aprendizaje [monográfico en línea]. *Revista Electrónica de la Educación: Educación y Cultura en la Sociedad de la Información*. Vol. 8, nº3. Salamanca: Universidad de Salamanca. Recuperat el març de 2008 a:

[http://www.usal.es/~teoriaeducacion/rev\\_numero\\_08\\_03/n8\\_03\\_capllonch\\_castejon](http://www.usal.es/~teoriaeducacion/rev_numero_08_03/n8_03_capllonch_castejon)

Consell Superior d'Avaluació del Sistema Educatiu. (2003). *Relació de Competències bàsiques*. Barcelona: Departament d'Ensenyament. Generalitat de Catalunya.

Recuperat el març de 2008 a:

[http://www20.gencat.cat/docs/Educacio/Documents/ARXIUS/doc\\_25861756\\_1.pdf](http://www20.gencat.cat/docs/Educacio/Documents/ARXIUS/doc_25861756_1.pdf)

Corominas, E. (2001): Competencias genéricas en la formación universitaria, *Revista de educación* 325, 299-321

Corominas, E., Tesouro, M., Capell, D., Teixidó, J., Pèlach J., i Cortada, R. (2006): Percepciones del profesorado ante la incorporación de las competencias genéricas en la formación universitaria, *Revista de educación* 341, 301-336.

Dubar, C. (1991) : *La Socialisation : construction des identités sociales et professionnelles* Paris : Armand Colin.

Edwards, A. i Knight, P. (1998) : *Assessing Competence in Higher Education*, Birmingham: Kogan Page. Citat a Prades i Nebot, A. (2005). "Resum sobre enfocament de competències", a *Eines per a l'adaptació dels ensenyaments a l'EEES*, Barcelona: AQU.

EURIDICE (2002): *Competencias Clave*. Bruselas: Dirección General de Educación y Cultura, Comisión Europea.

Freixa, P. i Sora, C. (2007): *Memòria de projecte. Univers de Comunicació Audiovisual*. Barcelona: UPF. Recuperat el gener de 2008 a:

[http://recerca.upf.edu/xid\\_universcau/www/docs/Memoria\\_Univers\\_CAU.pdf](http://recerca.upf.edu/xid_universcau/www/docs/Memoria_Univers_CAU.pdf)

González, J.; Wagenaar, R. (ed.) (2003). *Tuning educational Structures in Europe*. Informe final. Bilbao: Universitat de Deusto i Groningen: Universitat de Groningen.

Gros, B. (2004). La construcción del conocimiento en la red: límites y posibilidades. *Teoría de la educación* (5). Recuperat a: <http://www3.usal.es/~teoriaeducacion/>

Harasim, L., Hiltz, S.R., Turof, M. i Teles, L. (2000). *Redes de aprendizaje. Guía para la enseñanza y el aprendizaje en la red*. Barcelona: Gedisa.

Pardales, M.J i Girod, M. (2006) Community of Inquiry: Its past and present future. *Educational Philosophy and Theory* 38 (3) , 299–309

Rey, B. (2000);¿Existen las competencias transversales?. *Educar*, 26, 9-17

Simmel, G. 1858-1918 (trad. 1988): *Sociologia investigacions sobre les formes de la socialització* (traducció de Joan Leita edició a cura d'Oriol Castellví pròleg de Ramón García Cotarelo), Barcelona: Edicions 62, vol. 1 i 2

Tierney, W. G (1988).: "Organizational Culture in Higher Education: Defining the Essentials", a *The Journal of Higher Education*, Vol. 59, 1, pp. 2-21.

Trowler, P. i Knight, P. (1999): Organizational Socialization and Induction in Universities: Reconceptualizing Theory and Practice, *Higher Education*, Vol. 37, No. 2 , 177-195.

UPF (2005). *Les competències transversals a la UPF*. Barcelona: Universitat Pompeu Fabra. Recuperat el gener de 2008 a:  
<http://www.upf.edu/intranet/pqe/phb/competen.pdf>

(1998, 25 Maig). *Joint declaration on harmonisation of the architecture of the European higher education system by the four Ministers in charge for France, Germany, Italy and the United Kingdom*, Paris, la Sorbonne. Recuperat el gener del 2008, a  
[http://www10.gencat.net/dursi/generados/catala/universitats/recurs/doc/dec\\_declaracio\\_sorbona.pdf](http://www10.gencat.net/dursi/generados/catala/universitats/recurs/doc/dec_declaracio_sorbona.pdf) També a: <http://www.crue.org/sorbo-in.htm>

(1988, 18 setembre). *Magna Charta Universitatum*, Bologna, Itàlia. Recuperat el gener de 2008 a  
[http://wwwa.urv.net/la\\_urv/piq/planificacio/Magna%20Charta%20catal%E0.pdf](http://wwwa.urv.net/la_urv/piq/planificacio/Magna%20Charta%20catal%E0.pdf)

(1999, 9 Juny). *The European Higher Education Area, Joint declaration of the European Ministers of Education*. Bologna, Itàlia. Recuperat el gener de 2008 a  
[http://www10.gencat.net/dursi/generados/catala/universitats/recurs/doc/declaracio\\_bologna.pdf](http://www10.gencat.net/dursi/generados/catala/universitats/recurs/doc/declaracio_bologna.pdf)

Joint Quality Initiative (2004, 18 octubre). *Els descriptors de Dublín*. Dublín. Recuperat el gener de 2008 a: <http://www.jointquality.nl/> en català a:  
[http://www.aquacatalunya.org/uploads/pagines/arxiu%20pdf/DescriptorsDublin\\_cat.pdf](http://www.aquacatalunya.org/uploads/pagines/arxiu%20pdf/DescriptorsDublin_cat.pdf)