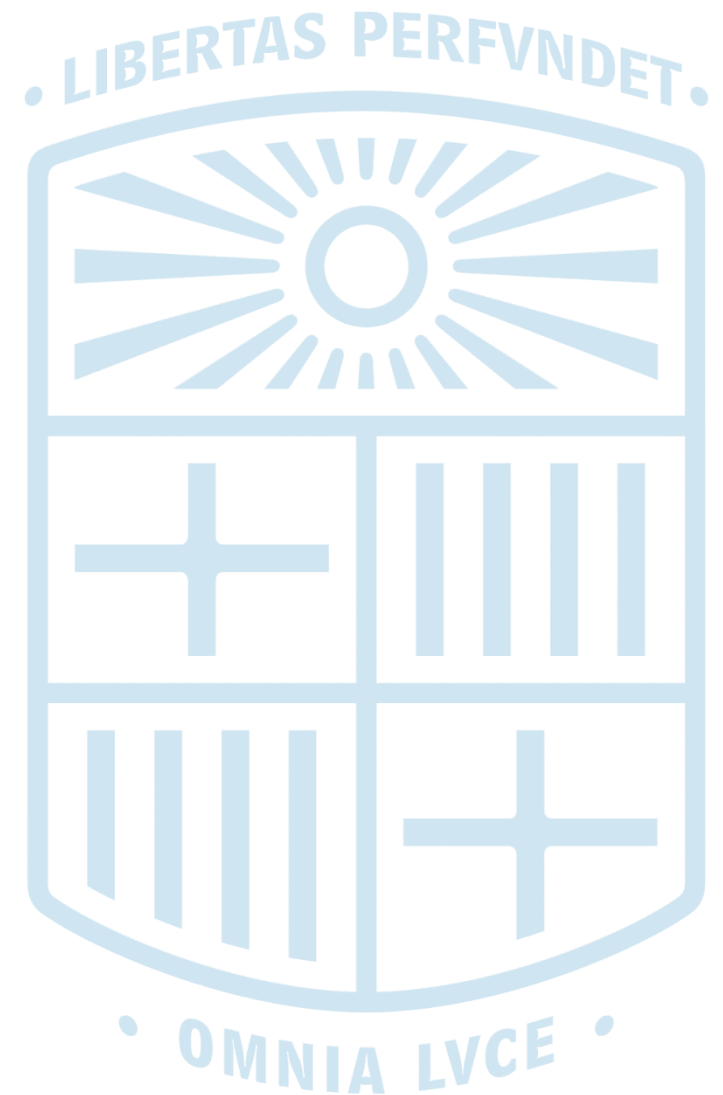


# Projecte de “Data Tags” per a la reutilització de dades amb finalitats de recerca científica

---

Unitat de Recerca, CRAI UB

Oficina de protecció de dades de la Universitat de Barcelona



- 1) Objectius
- 2) Antecedents
- 3) Llegenda de les etiquetes
- 4) Arbre decisorí
- 5) Mesures tècniques i organitzatives
- 6) Propers passos

Els objectius d'aquest projecte son:

- 1) Disposar d'un procediment que permeti classificar les dades que es generen en el marc d'un projecte de recerca científica a l'efecte que puguin ser reutilitzades amb finalitats de recerca científica.
- 2) Disposar del conjunt de mesures tècniques i organitzatives que caldria incorporar en el repositori en què s'implementés aquest projecte.
- 3) Disposar d'un estàndard de reutilització que permeti a les persones investigadores conèixer a quines dades d'altres institucions poden tenir accés amb finalitats de recerca científica.

Per elaborar aquest projecte s'han tingut en compte els dos precedents següents:

a) Harvard University (2016)

- Legislació Americana
- 6 etiquetes/colors diferents

b) Dutch national centre of expertise and repository for research data (DANS) (2018)

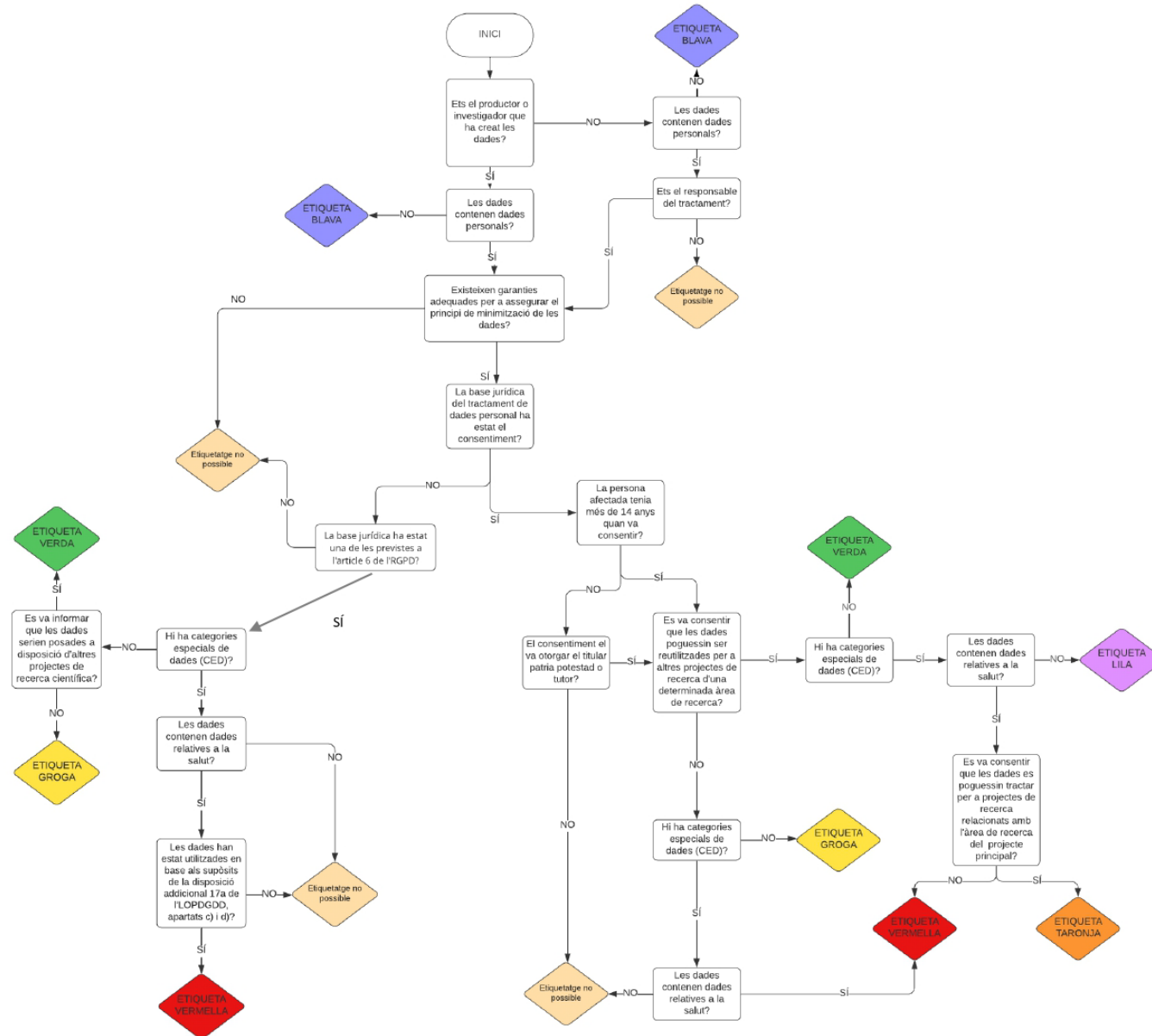
- GDPR
- 4 etiquetes/colors diferents

# Llegenda de les etiquetes

Llei Orgànica 3/2018, de 5 de desembre

Tipus d'etiqueta	Comentari
<b>0. Dades no personals</b>	
<b>1. Dades personals</b>	Cal que en la publicació del conjunt de dades s'indiqui (a) si es va informar a les persones participants que les dades es posarien a disposició d'altres investigadors o (b) si es va obtenir el consentiment perquè les dades poguessin ser reutilitzades per a altres projectes de recerca d'una determinada àrea de recerca indicant aquesta àrea
<b>2. Dades personals que requereixen intervenció del dipositant de les dades</b>	Cal intervenció del disposant de les dades per valorar si la reutilització compleix amb l'article 5.1b de l'RGPD i el considerant 50 de l'RGPD.
<b>3. Dades personals relatives de salut en què es disposa del consentiment per a la reutilització sota determinades condicions</b>	Cal intervenció del disposant de les dades per valorar si la reutilització compleix amb l'apartat 2a de la disposició addicional 17a de l'LOPDGDD tenint en compte el consentiment que va atorgar la persona afectada perquè les dades poguessin ser reutilitzades per a altres projectes de recerca.
<b>4. Categories especials de dades personals diferents a les dades relatives a la salut en què es disposa del consentiment per a la reutilització sota determinades condicions</b>	Cal intervenció del dipositant de les dades per valorar si la seva reutilització compleix amb el considerant 33 de l'RGPD i l'article 9.2a de l'RGPD tenint en compte el consentiment que va atorgar la persona afectada perquè les dades poguessin ser reutilitzades per a altres projectes de recerca d'una determinada àrea de recerca.
<b>5. Dades personals relatives a la salut quan no es disposa del consentiment per a la reutilització</b>	Cal intervenció del dipositant de les dades per valorar si la reutilització compleix amb l'apartat 2c o 2d de la disposició addicional 17a de l'LOPDGDD.

# Arbre decisor



# Mesures tècniques i organitzatives

Tipus d'etiqueta	Autenticació	Permisos de lectura i de descàrrega	Emmagatzematge i transmissió	Emmagatzematge de la clau
<b>0. Dades no personals</b>	No és necessària	Accés públic sense necessitat de registre	No encriptades	N.A.
<b>1. Dades personals</b>	Cal registre al repositori	Accés per part dels usuaris registrats	Emmagatzematge: encriptació simple Transmissió: encriptació simple	Clau emmagatzemada per part del repositori de forma separada a les dades
<b>2. Dades personals que requereixen intervenció del dipositant de les dades</b>	Cal registre al repositori i aprovació per part del dipositant de les dades	Accés per part dels usuaris registrats després de l'aprovació per part del dipositant de les dades	Emmagatzematge: encriptació simple Transmissió: encriptació simple	Clau emmagatzemada per part del repositori i del dipositant de les dades de forma separada a les dades
<b>3. Dades personals relatives de salut en què es disposa del consentiment per a la reutilització sota determinades condicions</b>	Cal registre al repositori i aprovació per part del dipositant de les dades	Accés per part dels usuaris registrats després de l'aprovació per part del dipositant de les dades	Emmagatzematge: encriptació doble	Una clau és emmagatzemada de forma separada a les dades per part del repositori, i l'altra clau és emmagatzemada per una tercera part de confiança
<b>4. Categories especials de dades personals diferents a les dades relatives a la salut en què es disposa del consentiment per a la reutilització sota determinades condicions</b>	Cal registre al repositori i aprovació per part del dipositant de les dades	Accés per part dels usuaris registrats després de l'aprovació per part del dipositant de les dades	Emmagatzematge: encriptació doble	Una clau és emmagatzemada de forma separada a les dades per part del repositori, i l'altra clau és emmagatzemada per una tercera part de confiança
<b>5. Dades personals relatives a la salut quan no es disposa del consentiment per a la reutilització</b>	Cal registre al repositori i aprovació per part del dipositant de les dades	Accés a un espai protegit sense que es permeti descàrrega	Emmagatzematge: encriptació doble	Una clau és emmagatzemada de forma separada a les dades per part del repositori, i l'altra clau és emmagatzemada per una tercera part de confiança

1. Posar a prova l'arbre decisor amb casos reals.
2. Valorar amb experts en seguretat de la informació les mesures tècniques i organitzatives previstes per a cada etiqueta.
3. Implementar en un repositori el projecte i, en particular, les mesures indicades.





UNIVERSITAT DE  
BARCELONA