

COLÒNIES FEBRER 2010

Sònia Llimós Bifet

Anna March Farre

Ferran Matas Sabaté

Meritxell Trullols Carralero

*Treball d'Economia aplicada II
2n ADE/ECO, curs 2008-09*

Facultat de Ciències Econòmiques i Empresarials
Universitat Pompeu Fabra







*Gràcies a Antoni Bosch, Sara Hernández, Maurici Ribé
i a totes aquelles persones que d'alguna manera
ens han ajudat a realitzar aquest treball.*



ÍNDEX

	Pàgina
1. INTRODUCCIÓ.....	1
2. ELS PREUS DE L'ANY 2010.....	3
3. COLÒNIES FEBRER 2010.....	5
3.1. Planificació de les colònies.....	5
3.2. Costos de les colònies.....	7
3.2.1. Activitats i material necessari.....	7
3.2.2. Servei de transport.....	10
3.2.3. Sous i salaris.....	11
3.2.4. Allotjament.....	14
3.2.5. Assegurances.....	15
3.2.6. Resum costos.....	16
3.3. Ingressos de les colònies.....	17
3.4. Compte de resultats.....	19
4. CANGURS A BARCELONA.....	22
5. ANÀLISI DE MERCAT.....	25
5.1. Demanda.....	25
5.2. Oferta i Competència.....	30
6. IMPACTE MACROECONÒMIC.....	35
6.1. Capitals de Província.....	35
6.2. Catalunya.....	37
7. CONCLUSIONS.....	38
8. BIBLIOGRAFIA.....	40
ANNEXOS.....	41



1. INTRODUCCIÓ

Actualment l'educació és un dels pilars fonamentals de la nostra societat. Qualsevol modificació que es produeix sobre algun aspecte educatiu sempre comporta tot tipus d'opinions perquè tota la població, d'una manera o d'una altra, hi està implicada.

La proximitat del tema i la implicació de tots els ciutadans, doncs, són alguns dels motius que ens ha portat a escollir el tema del nostre treball en l'assignatura d'Economia Aplicada II.

L'11 de febrer de l'any 2009 el conseller d'Educació, Ernest Maragall, va fer pública una proposta de modificació del calendari escolar a Catalunya. Aquesta reforma implica, a grans trets, una redistribució de les vacances al llarg del curs.

La distribució actual de les vacances durant el curs (excloent l'estiu) no sembla la més adequada per a optimitzar el rendiment dels alumnes. Per altra banda, les 11 setmanes de vacances d'estiu actuals mantenen massa temps els alumnes deslligats de l'activitat escolar.

És per això que la proposta de modificació preveu una reducció del període de vacances d'estiu que es veu compensat amb increments equivalents en altres èpoques de l'any. És important destacar que aquest fet comportaria una homogeneïtzació dels períodes de vacances amb la majoria de països de la resta d'Europa.

Les dates de Setmana Santa varien cada any, la qual cosa provoca que durant alguns cursos el segon trimestre sigui excessivament llarg. Així doncs, la solució que inclou la proposta és establir una setmana de vacances al mes de febrer o principis de març.

Avui en dia, però, el fet d'implantar una setmana de vacances al febrer és sinònim de problemes en termes de la conciliació laboral i familiar.



És per tot això que hem decidit elaborar un treball basat en la creació, organització i desenvolupament d'unes colònies dirigides als infants durant la setmana de vacances que el departament d'educació preveu implantar durant el mes de febrer o març.¹

La nostra intenció en aquest treball, doncs, és estudiar la rendibilitat d'aquest projecte, és a dir, realitzar un estudi cost-benefici a partir d'una anàlisi de mercat.

Per això, hem cregut interessant comparar dues alternatives: l'estada a les colònies i la contractació dels serveis d'un/a "cangur" a la ciutat de Barcelona.

A continuació podem llegir les observacions que ha elaborat el Departament d'Educació.

"Introducció de setmanes de descans al llarg del curs.

Si bé es poden considerar diferents combinacions (finals d'octubre, finals de febrer, una setmana afegida a Setmana Santa...) aquesta opció implicaria, en general:

- Canviar l'organització social de les vacances. Es considera imprescindible un pacte amb el món laboral per a la conciliació dels horaris familiars i laborals.*
- Preveure els costos d'oferir activitats generalitzades d'escoles obertes durant les setmanes de descans intercalades al llarg del curs.*
- Explorar la resposta de les entitats de lleure, per tal de veure si podrien oferir activitats en les setmanes esmentades.*
- Acordar amb les universitats calendaris semblants per a facilitar la contractació de monitors de lleure educatiu.*

*Es considera fonamental no incrementar el nombre de dies lectius previstos al Pacte Nacional per l'Educació (entre 175 i 178)."*²

Així doncs, l'organització de les colònies és una de les alternatives reals proposades des del Departament d'Educació. Amb aquest treball podrem extreure conclusions sobre el cost que podrien suposar a nivell particular i també a nivell macroeconòmic, és a dir, tenint en compte tots els escolars de Catalunya afectats per la reforma del calendari de vacances.

¹ Veure calendari proposat pel Departament d'Educació a l'annex 1.

² Informació extreta de www.gencat.cat/educacio



2. ELS PREUS DE L'ANY 2010

Com molt bé sabem tots els aprenents d'economia, la inflació és l'augment generalitzats dels preus de manera continuada.

Aquest increment dels preus es deu a l'augment de la massa monetària dins de l'economia, és a dir, els diners que el Govern imprimeix i que es posen en circulació a través de la compra de bons de l'estat, per exemple.

Actualment, Espanya es veu involucrada en una gran crisi començada per "l'explosió" de la gran bombolla immobiliària, que s'havia creat durant els darrers anys. Aquest fet tan important ha canviat completament la tendència creixent de la inflació.

A partir de dades publicades pel Banc d'Espanya³, hem arribat a la conclusió següent:

després d'una previsió de baixada espectacular del nivell de preus (des del 3,8% per al 2008 fins al 0,2% el 2009), la inflació esperada per l'any 2010, durant el qual es desenvoluparan les colònies, és de l'1,5%.

Hem cregut convenient utilitzar tota aquesta informació al llarg de tot el nostre projecte, ja que en un principi havíem estat treballant amb els preus vigents l'any 2009. Aquest fet no ens permetia obtenir unes dades del tot reals ja que, com hem dit anteriorment, les colònies es desenvoluparien el febrer de l'any 2010 i els preus van variant al llarg dels temps.

Per tal de reduir l'error que es cometria, hem utilitzat l'1,5% d'inflació esperada per aquest any i hem realitzat els càlculs que es presentaran a continuació.

Primer de tot, hem fet el supòsit que la inflació real de l'any 2010 serà igual a la inflació esperada en aquest mateix any, és a dir, hem utilitzat expectatives racionals.

³ Veure taula a l'annex 2 extreta de l'informe elaborat pel Banc d'Espanya "Boletín Económico, marzo 2008. Informe de proyecciones de la economía española".



Seguidament hem fet les operacions convenientes per tal de trobar els nous preus esperats per l'any 2010:

Hem dit anteriorment que la inflació esperada seria de l'1,5% i els preus utilitzats havien estat els del 2009, hem multiplicat el preus de l'any 2009 (P_t) (preus any corrent) per la inflació esperada del 2010 (π^e) més 1 ja que estem buscant l'increment dels preus del 2009 al 2010 (P_{t+1}).

$$\boxed{P_{t+1} = P_t \times (1 + \pi^e)} \quad \longrightarrow \quad \boxed{P_{t+1} = P_t \times (1 + 0,015)}$$



3. COLÒNIES FEBRER 2010

Una vegada establert l'objectiu del treball, cal tenir en compte una sèrie de condicions per tal de determinar la demanda.

En primer lloc, aquestes estades estan destinades a nens procedents de la ciutat de Barcelona d'entre 8 i 12 anys. Aquesta franja d'edat ha estat escollida ja que la llei proposada per la Generalitat de Catalunya afecta únicament als alumnes de Primària. Malgrat això, creiem que els infants de 6 i 7 anys no tenen edat suficient per poder realitzar algunes de les activitats que es duran a terme durant les colònies i, per aquest motiu, no s'hi inclouen. D'altra banda, el lloc de procedència queda restringit a la ciutat de Barcelona perquè d'aquesta manera ens facilita l'obtenció d'informació, i també, perquè un dels objectius d'aquestes colònies és la coneixença de la vida rural.

Un cop determinats tots aquests aspectes, la ubicació de les estades serà a l'alberg Jaume I de l'Espluga de Francolí (Conca de Barberà), ja que d'aquesta manera els nens tindran l'oportunitat de conèixer l'entorn rural.

Dins de l'apartat "Colònies Febrer 2010" trobarem informacions diverses.

En primer lloc, una planificació acurada de les estades. A continuació, un dels punts més importants del treball: els costos (costos del material i de les activitats, servei de transport, sous i salaris, allotjament, assegurances).

Seguidament trobarem l'apartat dels ingressos, en el qual hi hem incorporat la possibilitat d'aconseguir una subvenció de la Secretaria de Joventut de la Generalitat de Catalunya.

Finalment, amb les dades dels costos i els ingressos podrem elaborar el compte de resultats.

3.1. Planificació de les colònies

L'objectiu d'aquest apartat és l'organització de les activitats de les colònies per tal d'elaborar un sistema de costos detallat que serà incorporat més endavant en el compte de pèrdues i guanys.

A continuació es presenta la planificació detallada de les activitats:



	DILLUNS	DIMARTS	DIMECRES	DIJOUS	DIVENDRES
	Sortida des de Plaça Espanya (7:30h)	_____	_____	_____	_____
	<i>esmorzar</i>	<i>esmorzar</i>	<i>esmorzar</i>	<i>esmorzar</i>	<i>esmorzar</i>
MATÍ	Presentació i instal·lació	Caminada cap a l'Espluga de Francolí i visita al Museu de la Vida Rural i a la Cova de la Font Major	Combinada d'aventura (Drac Actiu)	Caminada cap al Monestir de Poblet i visita. Tornada cap a l'alberg.	Recollida de les habitacions
	Jocs de coneixença		Combinada d'aventura (Drac Actiu)		Taller: Decoració del Fulard de les Colònies
	<i>dinar</i>	<i>dinar</i>	<i>dinar</i>	<i>dinar</i>	<i>dinar</i>
	<i>temps lliure</i>	<i>temps lliure</i>	<i>temps lliure</i>	<i>temps lliure</i>	<i>temps lliure</i>
TARDA	gimcana	Visita al Cellar Cooperatiu i tornada cap a l'alberg	Torneig de "Matar"	Preparació Festa de Comiat	Sortida de l'Alberg cap a Barcelona
	<i>berenar</i>	<i>berenar</i>	<i>berenar</i>	<i>berenar</i>	_____
	Taller, deures i dutxa	Taller, deures i dutxa	Taller, deures i dutxa	Taller, deures i dutxa	
	<i>sopar</i>	<i>sopar</i>	<i>sopar</i>	<i>sopar</i>	_____
NIT	Representació de cançons (continuació activitat de tarda)	Joc de les Banderes	Nit de Contes Populars	Festa de Comiat	_____

Font: elaboració pròpia



3.2. Costos de les colònies

3.2.1 Activitats i material necessari

DILLUNS

- JOCS DE CONEIXENÇA

COST TOTAL = 0€

- GIMCANA

Material necessari: 10 cartolines, 2 kg. de patates, 2kg de pomes 1 pot de nocilla, 2 pilotes de plàstic i corda de pita.

Cost:

200 cartolines x 0.40€ (1+0,015) = 81,2 €

2kg.de patates x 2€ (1+0,015) = 4,06 €

2kg.de pomes x 2€ (1+0,015) = 2,03€

4 pots nocilla x 2,25€ (1+0,015) = 9,135€

2 pilotes x 4€ (1+0,015) = 8,12€

1 cordill de pita x 1,50€ (1+0,015) = 1,5225€

COST TOTAL = 106,07€

- TALLER

Material necessari: 10 bosses de 100 globus, 60 paquets d'arròs d'1kg. i 20 tisoires.

Cost:

10 bosses de 100 globus x 2,75€ (1+0,015) = 27,9125€

60 paquets d'arròs d'1kg x 1,75€ (1+0,015) = 106,575€

20 tisoires x 0,65€ (1+0,015) = 13,195€

COST TOTAL = 147,69€

- NIT DE REPRESENTACIÓ DE CANÇONS.-

COST TOTAL = 0€



DIMARTS

- Entrada combinada al Celler Cooperatiu, al Museu de la Vida Rural i a la Cova de la Font Major de l'Espluga de Francolí.

COST TOTAL = 8€ (1+0,015)/persona x (100 + 11) = 901,32€

- TALLER

Material necessari: 18 pots de pintura, 50 pinzells, paper "airon-flix", paper pinotxo i gomets (el cartró el reutilitzarem).

Cost:

30 pots pintura x 3€ (1+0,015) = 91,35€

25 pinzells petits x 0,86€ (1+0,015) = 21,8225€

25 pinzells grans x 2,65€ (1+0,015) = 67,2438€

30 m. de paper "pinotxo" x 0,97€ (1+0,015) = 29,5365€

30 m. de paper "airon-flix" x 4,50€ (1+0,015) = 137,025€

"Kit XL" de gomets x 7,50€ (1+0,015) = 7,6125€

COST TOTAL = 355,19€

- JOC DE NIT

COST TOTAL = 0€

DIMECRES

- COMBINADA D'AVENTURA

COST TOTAL = 34€ (1+0,015) /persona x 100 = 3451€

- TORNEIG DE MATAR

Material necessari: 5 pilotes

Cost:

3 pilotes x 4€ (1+0,015) = 12,18€ (no s'hi inclou 2 pilotes més perquè ja han estat comptades anteriorment)

COST TOTAL = 12,18€



- TALLER

Material necessari: 10 gibrells, guix.

Cost:

10 gibrells x 2,40€ (1+0,015) = 24,36

15 rotlles de guix de 207x10 cm. x 4€ (1+0,015) = 60,9€

COST TOTAL = 85,26€

- NIT DE CONTES

Materials necessari: 50 espelmes.

Cost:

50 espelmes x 0,50€ (1+0,015) = 25,38€

COST TOTAL = 25,38€

DIJOURS

- TALLER

Material ja utilitzat per tallers anteriors.

COST TOTAL = 0€ (inclòs en l'anterior activitat relacionada).

- NIT DE COMIAT

Material necessari: cartolines, pintura, diversos papers, cartró... (material sobrant de les altres activitats).

COST TOTAL = 0€ (inclòs a les altres activitats)

DIVENDRES

- TALLER

Material necessari: 111 fulards, pintura i 60 permanents de diversos colors.

Cost:

111 fulards x 5€ (1+0,015) = 563,325€

60 permanents x 2€ (1+0,015) = 121,8€

COST TOTAL = 685,13€



COST TOTAL ACTIVITATS I MATERIAL = 5769,22€⁴

COST UNITARI = 5685,35€/100 = 57,7€/participant

3.2.2. Servei de transport

Dintre dels diferents costos que es comptabilitzen dins de la creació d'unes colònies, hem de tenir en compte el transport dels nens de Barcelona, concretament des de la plaça Espanya, lloc d'origen, fins a l'Alberg Jaume primer de l'Espluga de Francolí.

Per tal de realitzar-lo ens hem informat sobre diverses empreses d'autobusos preferentment de la comarca del Barcelonès, ja que ens resulta més barat el transport. A continuació presentem el cost total d'aquest servei.

DIA i HORA SORTIDA: Dilluns a les 7.30h

PUNT DE SORTIDA: Plaça Espanya (Barcelona)

DESTINACIÓ: Espluga de Francolí (Alberg Jaume I)

HORA DE RETORN: Només deixar, per recollir el divendres.

DIA i HORA TORNADA: Divendres a les 17.00h

PUNT DE SORTIDA: Espluga de Francolí (Alberg Jaume I)

DESTINACIÓ: Plaça Espanya (Barcelona)

PREU: 684,08 € per autocar de 55 pax (deixar i recollir). IVA (7%) inclòs.

Import total dels peatges (2 autocars): 115 €.

COST TOTAL DEL SERVEI DE TRANSPORT = 1.483,16€ x (1+0,015) = 1.505,41 €

COST UNITARI = 1.505,41€/100 = 15,0541 €/participant

⁴ Tots els preus utilitzats per poder calcular el cost total de les estades corresponen a l'Abacus i Caprabo de l'any corrent, és a dir, 2009.



3.2.3. Sous i salaris

Per unes colònies amb 100 places, tal com dictamina l'article 4 del Decret 137/2003⁵, és necessari contractar 10 monitors ja que la llei estableix una ràtio d'un monitor per cada 10 nens. A més a més, a partir dels 25 infants també és obligatòria la figura d'un director en activitats de lleure.

Considerem que la titulació dels monitors és un aspecte molt important perquè han d'estar suficientment preparats per a tractar amb nens i educar-los. Així doncs, tot i que la normativa estableix que és legal organitzar les colònies amb el 40% de monitors titulats, hem cregut convenient contractar el 100% de titulats.

Per tant, les colònies compten amb 10 monitors i 1 director titulats en activitats d'educació en el lleure.

El Conveni col·lectiu de treball per al sector del Lleure Educatiu i Sociocultural de Catalunya (codi de conveni 7902295) estableix els sous i salaris dels monitors i del director de lleure que participen a les colònies del febrer de 2010.

En primer lloc calcularem el salari proporcional per una setmana laboral del director de les activitats de les colònies. La persona que tingui aquest càrrec, segons el conveni anteriorment esmentat, cobra anualment 20.233,15 € (dades de l'any 2008).

En aquest cas concret, per calcular el sou corresponent al febrer 2010 hem d'aplicar la inflació de l'any 2009, que és del 0,2 %⁶. Seguidament, per tal d'obtenir el valor correcte per l'any de desenvolupament de les colònies, hem d'aplicar la inflació esperada pel 2010.

$$20.233,15 \text{ €} \times (1+0,002) = 20.273,62 \text{ €} \text{ (sou any 2009)}$$

$$20.273,62 \text{ €} \times (1+0,015) = 20.577,72 \text{ €} \text{ (sou any 2010)}$$

⁵ Veure annex 3.

⁶ Veure taula a l'annex 2 extreta de l'informe elaborat pel Banc d'Espanya "Boletín Económico, marzo 2008. Informe de proyecciones de la economía española".



Una vegada calculat el sou anual, cal dividir aquest import entre 14. Aquesta divisió és necessària per tal de poder saber el sou mensual: 12 pagues corresponents als 12 mesos i dues pagues extres.

Aquest valor el tornarem a dividir entre 30 per tal de determinar el sou diari del director.

$$20.577,72 \text{ €} \div (12+2) = 1.469,84 \text{ €} / \text{mes}$$

$$1.469,84 \text{ €} \div 30 = 48,99 \text{ €} / \text{dia}$$

$$\mathbf{48,99 \text{ €} \times 5 \text{ dies} = 244,97 \text{ €}}$$

A partir d'aquí hem de calcular la part proporcional de paga extra a la que el director té dret. Cal tenir en compte que una paga extra és equivalent al sou d'un mes.

1.469,84 és l'import d'una paga extra. Ho dividim entre 6 per saber el valor proporcional a cada mes.

$$1.469,84 \div 6 = 244,97 \text{ €} \text{ paga extra} / \text{mes}$$

$$244,97 \div 30 = 8,17 \text{ €} \text{ paga extra} / \text{dia}$$

$$\mathbf{8,17 \text{ €} \times 5 \text{ dies} = 40,85 \text{ €}}$$

$$\mathbf{\text{TOTAL SOU BRUT DIRECTOR} = 244,97 \text{ €} + 40,85 \text{ €} = 285,82 \text{ €}}$$

$$\mathbf{\text{SEGURETAT SOCIAL A CÀRREC DE L'EMPRESA} = 35\% \text{ de } 285,82 \text{ €} = 100,037 \text{ €}}$$

$$\mathbf{\underline{\text{DESPESA PERSONAL (director)}} = 285,82 \text{ €} + 100,037 \text{ €} = 385,857 \text{ €}}$$



A continuació aplicarem el mateix procediment de càlcul per tal de trobar el sou dels monitors de lleure.

Sou anual 2008 d'un monitor de lleure = 14.163,21 €

$14.163,21 \text{ €} \times (1+0,002) = 14.191,54 \text{ €}$ (sou any 2009)

$14.191,53 \times (1+0,015) = 14.404,41 \text{ €}$ (sou any 2010)

$14.404,41 \text{ €} \div (12+2) = 1.028,89 \text{ € / mes}$

$1.028,89 \text{ €} \div 30 = 34,30 \text{ € / dia}$

$34,30 \text{ €} \times 5 \text{ dies} = 171,48 \text{ €}$

Càlcul part proporcional de les pagues extres dels monitors de lleure.

$1.028,89 \div 6 = 171,48 \text{ €}$ paga extra / mes

$171,48 \text{ €} \div 30 = 5,72 \text{ €}$ paga extra / dia

$5,72 \text{ €} \times 5 \text{ dies} = 28,58 \text{ €}$

SOU TOTAL MONITOR LLEURE = $171,48 \text{ €} + 28,58 \text{ €} = 200,06 \text{ €}$

SOU TOTAL 10 MONITORS DE LLEURE = $200,06 \times 10 = 2.000,60 \text{ €}$

SEGURETAT SOCIAL A CÀRREC DE L'EMPRESA = 35% de $2000,60 \text{ €} = 700,21 \text{ €}$

DESPESA PERSONAL (monitors) = $2000,60 \text{ €} + 700,21 \text{ €} = 2.700,81 \text{ €}$

TOTAL SOUS I SALARIS = $385,857 \text{ €} + 2.700,81 \text{ €} = 3.086,667 \text{ €}$



3.2.4. Allotjament

Les colònies organitzades per la setmana del mes de febrer es desenvoluparan a l'Alberg de Joventut Jaume I de l'Espluga de Francolí, a la comarca de la Conca de Barberà. Aquest allotjament és gestionat per l'Agència Catalana de la Joventut⁷.

Un alberg no és un allotjament turístic corrent. L'alberguisme ha esdevingut una de les organitzacions associatives per a la joventut més grans del món, amb més de 4000 albergs repartits per tot el planeta. La Xarxa Nacional d'Albergs Socials de Catalunya (XANASCAT) consta de 46 albergs, els quals disposen d'unes instal·lacions pensades per aprofundir la relació i l'amistat entre alberguistes (habitacions compartides); el coneixement i l'estimació pel territori, la cultura i el medi natural de Catalunya; el respecte al medi ambient, etc. Totes aquestes característiques converteixen els albergs en uns allotjaments amb un gran valor afegit.

L'alberg Jaume I té una capacitat de 191 places. Les habitacions són de 2, 6, 8 i 17 llits. També hi ha habitacions de 6 llits amb bany. Finalment, compta amb 32 places adaptades per persones amb discapacitat física.

Pel que fa a la resta d'instal·lacions podem destacar les 4 sales taller, jardí amb perímetre tancat i amb terrassa, camp de futbol i calefacció.

Finalment, l'alberg ofereix diversos serveis a tenir en compte a l'hora de realitzar les colònies: menjador, projector de diapositives, jocs de taula, tennis de taula, megafonia exterior i al menjador, equip de música, préstec de llibres i vídeos, camp de voleibol, rutes, excursions, centre de Natura i Aventura Drac Actiu.

Drac Actiu SL és una empresa especialitzada en l'oferta de diferents serveis d'activitats, combinant esport, esbarjo, salut i cultura. Dissenya i duu a terme l'organització i direcció de diversos programes. Activitats guiades esportives i de natura pensades a mida per grups, famílies, joves i infants; i tot això en diferents entorns. Drac Actiu disposa d'un centre dins de les instal·lacions de l'alberg.

⁷ Informació extreta de www.xanascat.cat



El preu de l'allotjament de les colònies es detalla a continuació:

Preu pensió completa⁸: 23,55 € x 4 dies x (100+11) persones = 10.456,20 €

Preu dinar divendres: 6,20 € / persona x (100+11) persones = 688,20 €

PREU TOTAL ALLOTJAMENT: 11.144,40 € x (1+0,015) = 11.311,57 €

PREU UNITARI ALLOTJAMENT: 113,12€

És important destacar que la pensió completa inclou dormir, esmorzar, dinar, sopar, servei de llençols, IVA, les assegurances necessàries mentre els infants són a les instal·lacions de l'alberg i una persona responsable durant les 24 hores del dia.

Aquestes característiques són les que han fet que haguem decidit triar un allotjament d'aquest tipus.

3.2.5. Assegurances

Durant el desenvolupament de les estades, quan els infants siguin dins de les instal·lacions de l'alberg, totes les assegurances que es requereixen a nivell legal estan cobertes i incloses dins del preu de l'allotjament.

No obstant, per tal de poder realitzar unes estades cal contractar una Pòlissa de Responsabilitat Civil que cobreixi les lesions, els danys i els restants perjudicis que els monitor/es, professor/es i/o responsables poguessin sofrir i/o causar a terceres persones i/o a béns propis i/o aliens, durant el desenvolupament de les activitats desenvolupades.

Així doncs hem demanat informació a diverses companyies d'assegurances⁹. Per tal de minimitzar els costos de les colònies hem escollit la que ens ofería un preu més reduït, Catalana Occident.

⁸ Les colònies requereixen pensió completa dilluns, dimarts, dimecres i dijous.

⁹ Veure annex 4: assegurances de 3 companyies



PREU TOTAL ASSEGURANÇA: $255,12 \text{ €} \times (1+0,015) = 258,95 \text{ €}$

PREU UNITARI ASSEGURANÇA: $258,95 : 100 = 2,59 \text{ €}$

En aquest apartat hem considerat que l'assegurança no inclou els monitors ni el director perquè aquests costos estan inclosos en els sous i salaris.

3.2.6. Resum costos

Amb la informació extreta de tots els apartats anteriors, podem presentar els resultats de manera resumida.

Total costos activitats i material = 5.769,22 €

Total costos transport = 1.505,41 €

Total costos personal = 3.086,667 €

Total costos allotjament = 11.311,57 €

Total costos assegurança = 258,95 €

TOTAL COSTOS COLÒNIES FEBRER 2010 = 21.931,82 €



3.3. Ingressos de les colònies

L'única font d'ingressos de les estades serà el pagament de les inscripcions de les 100 places que s'ofereixen.

Els costos totals de les colònies sumen un total de 21.931,82 €. Per tant, els costos per nen són de 219,3182 €. A partir d'aquest valor, com a organitzadors de les colònies i, amb la mateixa finalitat que té qualsevol empresa, hem decidit establir un marge de beneficis del 25% sobre el Preu de Venda al Públic (PVP), és a dir, sobre el preu de les colònies.

Els organitzadors d'aquestes colònies som un grup d'estudiants sense personalitat jurídica però amb les mateixos objectius que qualsevol empresa.

Així doncs,

219,3182 € + 25% de 209,3132 = 274,1478 € per nen.

Hem decidit arrodonir aquest valor a l'alça. Per tant, podem determinar que el preu de les colònies del febrer de 2010 a l'alberg de l'Espluga de Francolí és de **275 €**

Per tal d'abaratir el preu hem buscat una subvenció de la Secretaria de Joventut de la Generalitat de Catalunya.

Com a creadors de les colònies ens hem consolidat com una agrupació de joves sense personalitat jurídica. En altres paraules, l'organització d'aquestes no va a càrrec d'una empresa de lleure o d'una entitat constituïda legalment, per tant podem optar a una subvenció per a iniciatives juvenils realitzades per grups de joves que, com a tals grups, no tenen personalitat jurídica.¹⁰

L'import màxim d'aquesta beca és de 3.000 €. Així doncs, en el cas que ens fos concedit el major import, podríem comptabilitzar un ingrés a l'apartat d' "altres ingressos" del compte de pèrdues i guanys per valor de 3.000 €.

Amb aquestes dades, podem fixar un altre possible preu per les estades.

219,3182 € + 25% de 219,3182 = 274,1478 € per nen.

¹⁰ Veure annex 5.



Un cop determinat el preu, tenint en compte que volem obtenir el mateix benefici, restem l'import de la subvenció rebuda per tal de reduir el preu que paguen els pares per les colònies i així augmentar la demanda.

$$27.414,78 \text{ €} - 3000 = 24.414,78 \text{ €}$$

Per tant, el preu per nen és de 244,1478 €.

Tornant a arrodonir a l'alça, com hem fet en el cas anterior, establim un preu de les colònies del febrer de 2010 de 245 € per nen.

Sintetitzant,

Preu unitari sense subvenció	275 €
Preu unitari amb subvenció	245 €

3.4. Compte de resultats

En aquest apartat, veurem dos comptes de resultats diferents.

Cal dir que unes colònies estan incloses dins de l'àmbit d'educació en el lleure i per tant, com totes les activitats relacionades amb l'ensenyament, estan exemptes del pagament d'IVA (Impost sobre el Valor Afegit).

A continuació presentem el primer Compte de Pèrdues i Guanys.

Vendes	27.500 €
100 x 275 € = 27.500 €	
- Cost Vendes	(5.762,22 €)
+ Existències inicials	0 €
+ Compres	5.762,22 €
- Existències finals	0 €
MARGE BRUT	21.737,78 €
- Despeses Explotació	(16.162,6 €)
+ Transport	(1.505,41 €)
+ Sous i Salaris	(3.086,667 €)
+ Allotjament	(11.311,57 €)
+ Assegurança	(258,95 €)
+/- Altres ingressos i despeses	0 €
RESULTAT D'EXPLOTACIÓ	5.575,18 €
+ Ingressos Financers	0 €
- Despeses Financeres	0 €
RESULTAT FINANCER	0 €
RESULTAT ORDINARI	5.575,18 €
- Impost sobre benefici (25 %)	1.393,795 €
RESULTAT NET	4.181,39 €

Font: elaboració pròpia

Com hem explicat anteriorment, podem optar a una subvenció que modificaria el nostre compte de pèrdues i guanys. Hem suposat que la subvenció és de 3.000 € i s'utilitza per reduir el preu de les colònies de 275 a 245 € i mantenir el mateix benefici.¹¹

Vendes	24.500 €
100 x 245 € = 24.500 €	
- Cost Vendes	(5.762,22 €)
+ Existències inicials	0 €
+ Compres	5.762,22 €
- Existències finals	0 €
MARGE BRUT	18.737,78 €
- Despeses Explotació	(13.162,6 €)
+ Transport	(1.505,41 €)
+ Sous i Salaris	(3.086,667 €)
+ Allotjament	(11.311,57 €)
+ Assegurança	(258,95 €)
+/- Altres ingressos i despeses	3000 €
RESULTAT D'EXPLOTACIÓ	5575,18 €
+ Ingressos Financers	0 €
- Despeses Financeres	0 €
RESULTAT FINANCER	0 €
RESULTAT ORDINARI	5575,18 €
- Impost sobre benefici (25 %)	1.393,795 €
RESULTAT NET	4.181,39 €

Font: elaboració pròpia

¹¹ Veure apartat 3.3.



- **DETERMINACIÓ DEL PUNT MORT**

En aquest apartat, volem esbrinar quin nombre mínim de places hem de cobrir per tal que el nostre projecte no tingui pèrdues. Per fer-ho, hem calculat el punt mort.

Sabem que els nostres costos totals són de 21.931,82 €. A partir d'aquí hem establert un marge de benefici del 25% la qual cosa comporta un preu de 275€.

$$\frac{\text{Costos Totals}}{\text{PVP}} = \text{Nombre mínim de nens per cobrir costos}$$

Per tant,

$$\frac{21931,82}{275} = 79,75 \approx 80\text{nens}$$

Amb la divisió anterior, arribem a la conclusió que amb 80 nens inscrits a les colònies, ja cobriríem el total de costos. A més, a partir d'aquest moment començaríem a obtenir beneficis.

Per altra banda, hem estudiat la possibilitat d'obtenir alguna subvenció de la Generalitat de Catalunya i per tant, suposant també que el nostre benefici és del 25%, el preu de les colònies surt a 245 €.

A partir d'aquestes dades, hem fet el mateix procediment que en el cas anterior:

$$\frac{21931,82}{245} = 89,52 \approx 90\text{nens}$$

En aquest cas, el nombre mínim de nens necessaris per cobrir els nostres costos seria de 90.



4. SERVEI DE CANGUR A BARCELONA

Tal com hem mencionat anteriorment, un dels objectius del nostre treball és la comparació entre dues alternatives: d'una banda, l'estada en unes colònies i, de l'altra, la contractació del servei d'un/a cangur durant la setmana de vacances del mes de febrer.

Hem considerat que la feina d'un/a cangur no és una activitat remunerada legalment. Per tant, hem fet el supòsit que es tracta d'un ofici dins de l'economia submergida, és a dir, és una activitat econòmica que no pot ser controlada i per la qual no es recapten impostos ni s'inclou en el Producte Interior Brut.

Per poder conèixer la situació actual sobre els preus d'aquest mercat hem realitzat una sèrie d'enquestes¹² per poder elaborar un preu mig del salari que es paga actualment a la ciutat de Barcelona per una hora de contractació dels serveis d'un/a cangur.

S'ha de tenir en compte que la mostra del nostre estudi està formada per un total de 100 observacions que representen el conjunt de pares/mares de la ciutat de Barcelona. Aquestes 100 enquestes les vam realitzar dos dies feiners durant l'horari de sortida dels nens de l'escola. Els districtes escollits van ser el de Sant Martí i el de Ciutat Vella. Som conscients que aquest fet pot haver influït en els resultats obtinguts.

Tot seguit hem calculat la mitjana aritmètica dels preus que els ciutadans de Barcelona estan disposats a pagar per aquest servei. D'aquesta manera es pot conèixer si existeix una demanda suficient en aquest mercat.

Finalment, un últim aspecte a tenir en compte dins d'aquest apartat, és el número mitjà d'hores que una família necessitaria disposar d'un/a cangur durant el període de vacances, és a dir, una setmana.

¹² Veure model enquesta a l'annex 6.



Per tal de poder determinar la mitjana aritmètica de cadascun dels conceptes anteriors hem aplicat la següent fórmula:

$$\bar{x} = \frac{1}{n} \sum_{i=1}^n a_i = (a_1 + \dots + a_n) / n$$

Mitjana aritmètica del preu d'un/a cangur= 9,18421053€ ≈ 9,20€ / hora

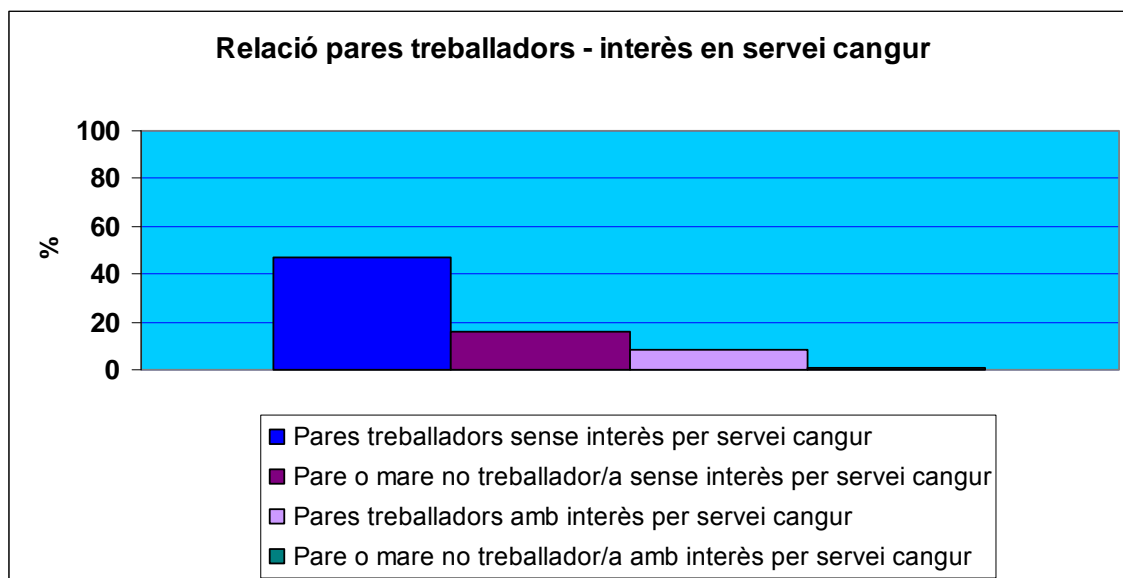
Mitjana aritmètica del preu disposat a pagar= 9,285714286€ ≈ 9,30€ / hora

Mitjana aritmètica de les hores setmanals necessàries= 29,63888889h ≈
≈ 30h/setmana → 6h / dia

A partir dels càlculs anteriors podem establir el cost que suposaria contractar un/a cangur durant els 5 dies que es preveu que durin les colònies. Així doncs,

9,20 € / hora x 6 hores / dia x 5 dies = **276 €**

Font: elaboració pròpia





Amb les enquestes realitzades hem cregut convenient analitzar si existeix alguna relació entre els pares/mares amb o sense treball i el seu interès de cara a la contractació del servei d'un/a cangur. A l'hora de realitzar les enquestes tota aquella gent que rebutjava l'opció de demanar els serveis d'un/a cangur es decantava directament cap a l'alternativa de les colònies.

Observant els resultats veiem que la gran majoria de pares treballadors no tenen interès pel servei d'un/a cangur i, consegüentment, existeix una possible demanda del nostre projecte. Un altre resultat obtingut, molt lògic en aquest cas, és que la gran majoria de pares no treballadors no tenen interès per la contractació d'un/a cangur.

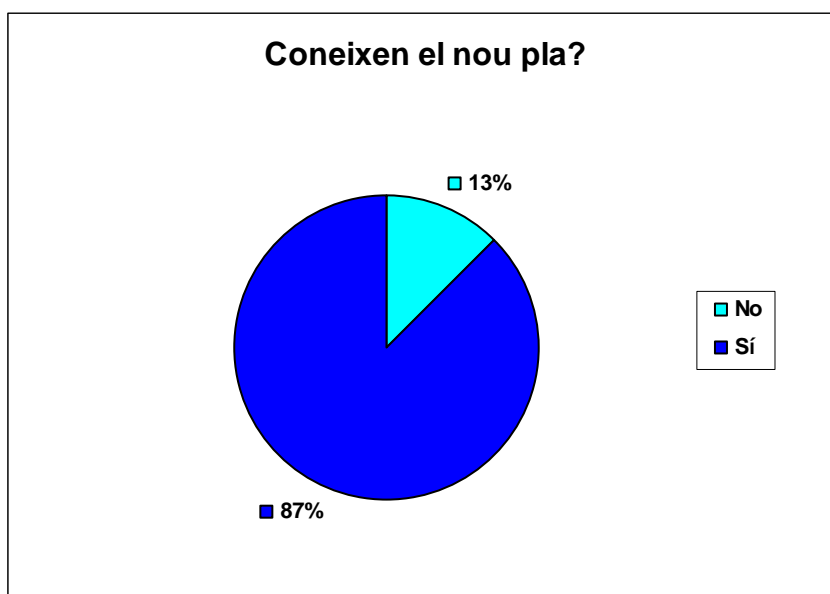
5. ANÀLISI DEL MERCAT

5.1. Demanda

Utilitzant les enquestes realitzades anteriorment, hem dut a terme una anàlisi de mercat per tal de conèixer els aspectes més característics de la nostra possible demanda.

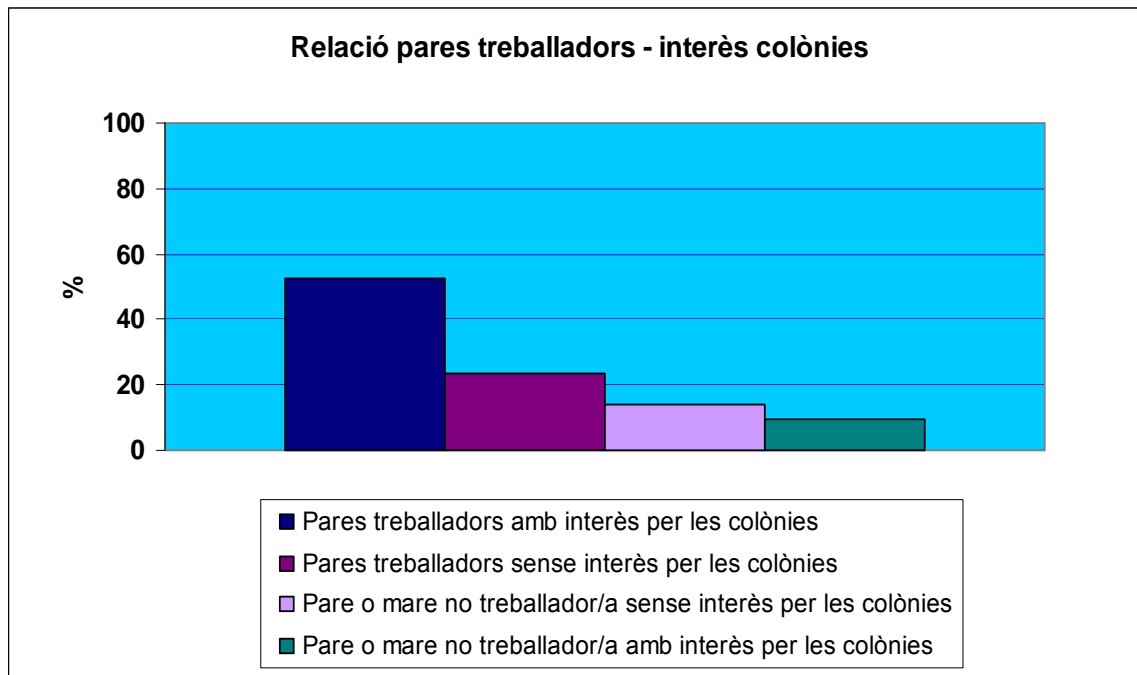
S'ha de tenir en compte que la mostra del nostre estudi està formada per un total de 100 observacions que representen el conjunt de pares/mares de la ciutat de Barcelona.

En primer lloc, ens hem interessat per la coneixença del nou pla del Departament d'Educació.



Font: elaboració pròpia

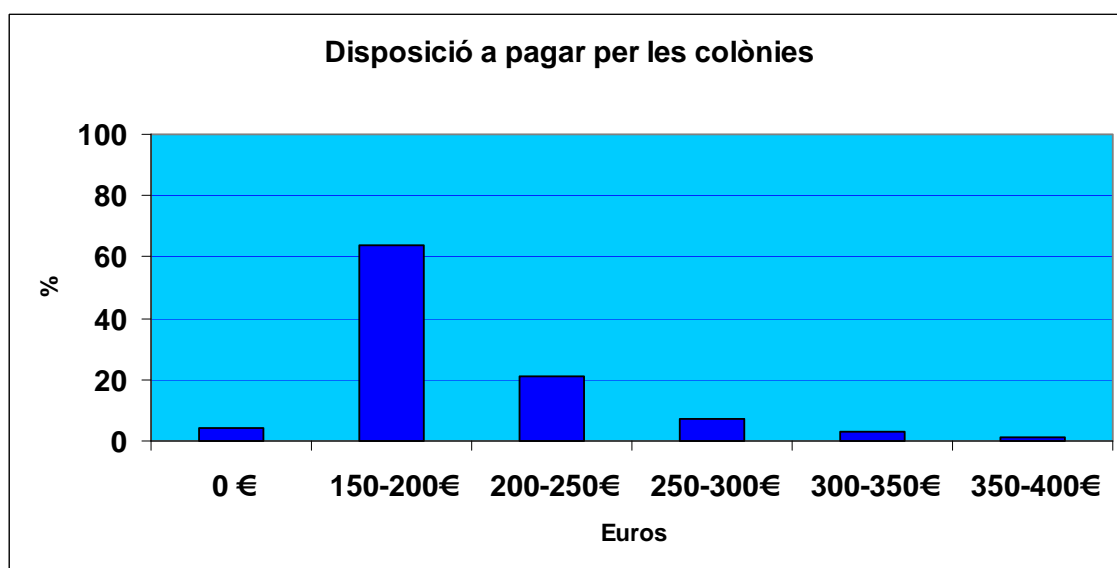
Observant aquest primer gràfic, podem veure que el nou pla és conegut per la gran majoria dels pares i mares de la ciutat de Barcelona. Això ens indica que és un tema força actual.



Font: elaboració pròpia

En aquest segon gràfic podem observar que la demanda de les colònies està formada majoritàriament per famílies treballadores. De la mateixa manera, veiem que existeix un percentatge molt reduït de pares/mares no treballadors amb interès per les colònies.

La relació obtinguda és lògica ja que els pares no treballadors preferiran quedar-se amb els nens a casa abans d'assumir el cost que suposarien les colònies. En aquest cas, els pares no tenen en compte la utilitat dels seus fills.



Font: elaboració pròpia



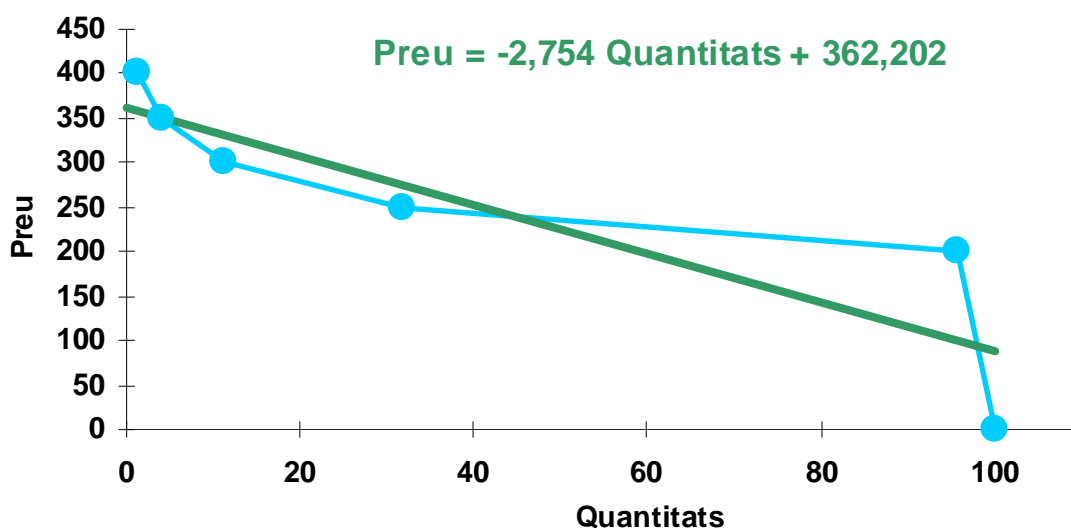
En aquest gràfic, hem volgut representar la disposició que la nostra població estaria disposada a pagar per les estades del mes de Febrer. Hem decidit distribuir els resultats obtinguts en intervals de 50€ per tal de facilitar l'extracció de les conclusions.

D'altra banda, s'ha de destacar que els valors que els pares/mares estan disposats a pagar oscil·len entre 0€ i 400€. A partir dels 400€ la demanda del nostre projecte seria 0.

Tal com podem observar, existeix un percentatge reduït de la població que no està disposada a pagar per les colònies tot i estar interessada en l'estada dels seus fills en aquestes. Tots aquests individus coincideixen en un mateix aspecte: consideren que és el propi Departament d'Educació el que hauria d'assumir tots els costos corresponents a les estades ja que aquestes són una iniciativa per tal de solucionar el problema de conciliació laboral i familiar. D'aquesta manera, la nova reorganització de les colònies no hauria de suposar una despesa extra per les famílies.

Finalment, veiem que l'interval més destacat correspon al de 150-200€. A mesura que augmenta el preu de les colònies, disminueix la demanda. Per tant, observem una corba de demanda elàstica.

A continuació, es presenta la corba estreta del gràfic anterior.



Font: elaboració pròpia



Hem considerat que els individus que estiguin disposat a pagar una cert preu, també estaran disposats a pagar-ne un d'inferior. Així doncs, si el preu de les colònies fos de 0 €, el 100% de la població estaria disposada a portar els seus fills de colònies durant la setmana del febrer del 2010. Ens hem basat en el fet que creiem que la utilitat d'un nen és major si va de colònies que no pas si es queda a casa amb una cangur.

D'acord amb aquest supòsit, veiem que el gràfic segueix aquesta tendència. Ja que els punts no seguien una recta perfecta, hem cregut convenient elaborar una corba de regressió per poder estudiar aquesta mateixa tendència d'una manera més fàcil.

Un cop descrita aquesta línia de regressió, podem utilitzar els preus de les colònies calculats en apartats anteriors per tal de trobar el percentatge orientatiu de la població de Barcelona disposada a pagar els preus establerts per portar els seus fills de colònies.

- **Cas 1:**

Preu de les colònies = 275 €

Percentatge de nens inscrits (Quantitat) $\rightarrow 275 = -2,754 \text{ Quantitat} + 362,202$

\rightarrow **Quantitat = 31,66 %**

És a dir, si el preu és de 275€, aproximadament 31 nens de cada 100 de la ciutat de Barcelona anirien de colònies.

- **Cas 2:**

Preu de les colònies = 245 €

Percentatge de nens inscrits (Quantitat) $\rightarrow 245 = -2,754 \text{ Quantitat} + 362,202$

\rightarrow **Quantitat = 42,56 %**

És a dir, si el preu és de 245€, aproximadament 42 nens de cada 100 de la ciutat de Barcelona anirien de colònies.

Per saber el nombre de nens que representen aquests percentatges hem buscat el nombre de nens entre 7 i 12 anys de Barcelona.

Població Barcelona de 7 a 12 anys (1 de gener 2008)¹³ = 72.341

Així doncs, la demanda orientativa que tindriem per aquestes colònies seria:

- **Cas 1:**

Preu de les colònies = 275 €

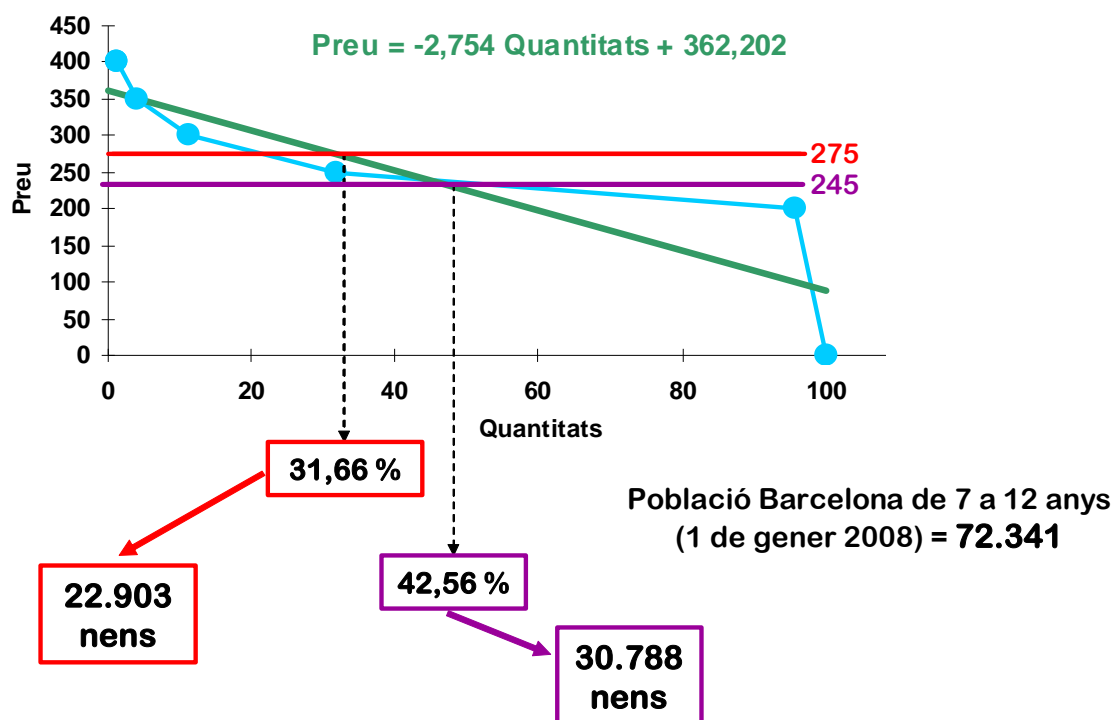
→ **Quantitat = 31,66 % de 72.341 = 22.903 nens**

- **Cas 2:**

Preu de les colònies = 245 €

→ **Quantitat = 42,56 % de 72.341 = 30.788 nens**

A continuació podem veure gràficament els resultats obtinguts:

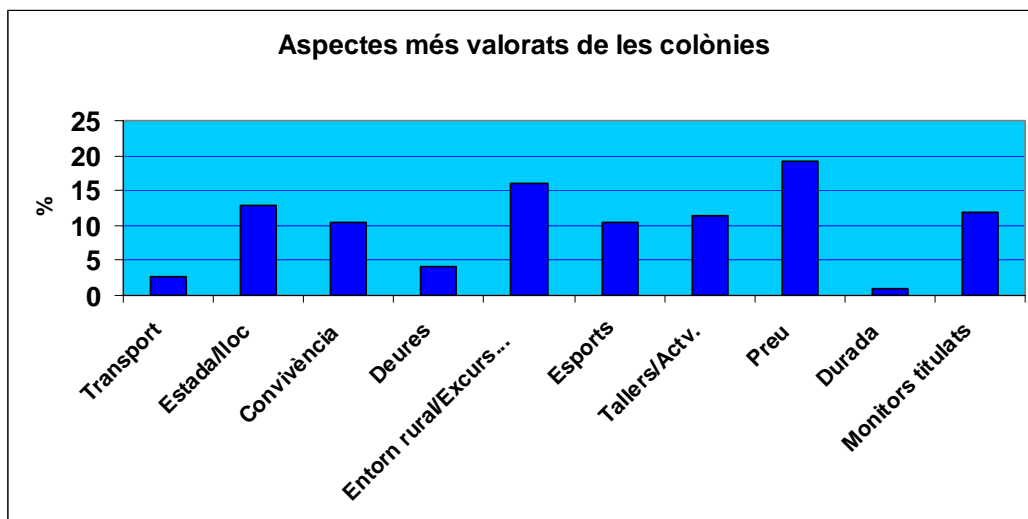


Font: elaboració pròpia

¹³ <http://www.bcn.cat/estadistica/catala/dades/tpob/ine/a2008/edat/edata01.htm>

5.2. Oferta i competència

En l'apartat següent compararem el nostre projecte amb uns de similars ja existents. Això ens permetrà conèixer les possibles competències que trobarem un cop dins del mercat. A més a més, veurem quins són els aspectes que ens diferencien de la competència.



Font: elaboració pròpia

Primer de tot, hem cregut convenient estudiar aquells aspectes més valorats pels pares i les mares a l'hora d'escollir unes colònies pels seus fills.

Observant el gràfic anterior, veiem que els factors que es tenen més en compte són el preu, les activitats que s'hi duran a terme, l'indret i els nombre de monitors titulats (ordenats de major a menor importància, respectivament).

Basant-nos en aquestes preferències hem analitzat la nostra possible competència un cop dins del mercat i hem trobat aquells aspectes que ens diferencien més d'ella.

A) Colònies Febrer 2010 vs Colònies Alba

En un primer moment, hem decidit escollir les Colònies Alba perquè, a l'igual que les nostres, han estat creades per un grup de persones amb la finalitat d'oferir un bon servei pedagògic, educatiu i alhora de lleure, destinat als infants.

A partir d'aquest punt, utilitzarem la informació extreta de les enquestes (aspectes més valorats pels pares) per comparar ambdós projectes. És a dir, a l'hora de fer la comparació tindrem en compte el preu de les estades, les



excursions i activitats a realitzar, el lloc on es duran a terme i, per últim, el grau de titulació dels monitors responsables.

D'altra banda, les Colònies Alba ofereix diferents modalitats d'estades. Donada aquesta varietat hem escollit aquelles que tenien unes característiques més semblants a les nostres (colònies lúdiques i multiaventura).

- **“COLÒNIES LÚDIQUES I MULTIAVENTURA ALBA”**

“Amb un programa complet d'activitats relacionades amb la pràctica de diferents esports, i amb l'al·licient de fruit d'un estiu diferent en plena natura, programem les diverses activitats d'aventura que van des de banyar-se al riu i fer rappel a paret natural, fins a saber utilitzar una brúixola a l'hora d'orientar-se en un bosc. Tot això combinat amb la part lúdica de la colònia on el nostre equip educatiu potenciarà la imaginació i autonomia de cada participant envers a les seves necessitats de diversió portant a terme gran jocs, gimcanes, manualitats, vetllades,

Activitats: *Hípica, gimcanes, tallers, torneig medieval, camp d'aventura, rocòdrom, excursió al riu, visita a Besalú, BTT, vetllades, grans jocs, animacions nocturnes, astronomia, teatre, espectacles nocturns....*

Indret: *Mas Gircós*

Magnífica masia formada per dues cases amb 160 places de capacitat. Situada al peu de l'Espai d'Interés Natural de l'Alta Garrotxa i a només 3 kilòmetres de Besalú, Mas Gircós és una instal·lació de primera qualitat envoltada de grans prats on es poden fer activitats diverses. Destaquen, entre altres equipaments, tres àmplies sales polivalents, un envelat exterior, una piscina, un rocòdrom i un camp d'aventura.

Preu: *325€/infant per 7 dies*

Monitors: *Superen el 40% exigít per la Generalitat.”¹⁴*

¹⁴ Informació obtinguda de www.albaserveis.com



Com podem observar, aquestes dues colònies tenen aspectes en comú: d'una banda, veiem que les excursions i activitats que es duen a terme són força semblants, totes elles enfocades al coneixement del món rural. D'altra banda, pel que fa l'indret, en ambdós casos es realitzen en una casa i en un entorn llunyà del nucli urbà (l'Espluga de Francolí i la Garrotxa).

Per comparar el preu de les dues colònies, hem de calcular el cost de les Alba si la durada fos de cinc dies (de dilluns a divendres). D'aquesta manera, podrem saber quina és l'alternativa més econòmica.

Després de realitzar aquest càlcul obtenim el següent resultat:

Preu colònies Alba: $232 \text{ €} \times (1+0,015)^{15} = 235,48 \text{ €}$ /infant per 5 dies

Preu colònies Febrer'10: 245 €/infant per 5 dies (amb subvenció)

Com podem observar, el preu més atractiu correspon al de les colònies Alba. Ara bé, hem de tenir en compte que dins d'aquest preu no s'inclou el servei de transport. Aquest servei suposa un cost de 15€/nen.

Per tant, si tenim en compte aquesta despesa extra el preu de les colònies Alba seria de 251€ (236€+15€), quantitat superior a la nostra (245€).

D'altra banda, també hem de comentar que a diferència de les colònies Febrer 2010, aquestes estades no disposen del 100% de monitors titulats.

B) Colònies Febrer 2010 vs Colònies Setmana Santa de la Generalitat

En aquest apartat trobem interessant comparar les nostres colònies amb unes de característiques similars però, en aquest cas, impulsades per la Generalitat de Catalunya. Per aquest motiu hem cercat les diferents estades organitzades per XANASCAT (Xarxa Nacional d'Albergs Socials de Catalunya) durant la Setmana Santa del 2010 i hem decidit escollir aquella que més s'assimila al nostre projecte: *Colònies Setmana Santa a l'alberg Pere Figuera (Planoles, El Ripollès)*.

¹⁵ Càlcul necessari per tenir en compte la inflació i calcular els preus del 2010. Veure apartat 2.



A continuació, per poder realitzar una correcta comparació, ens centrarem en els mateixos aspectes analitzats anteriorment.

- **“COLÒNIES SETMANA SANTA A L’ALBERG PERE FIGUERA”**
“ (ELS SALTADORS DEL TEMPS)”

“ Els saltadors de Planoles són personatges enigmàtics que viatgen a través del temps. Els nens i nenes tindran l’oportunitat de fer un gran viatge a través del temps i viure misteriosos rituals indis, conviure amb vampirs, viure la invenció del ferrocarril, els meravellosos anys seixanta i la tornada al segle XXI...”

Activitats: *Excursió i visita al poble de Planoles, gimcanes, tallers, excursió a la Vall de Núria, passejades, jocs i espectacles nocturns, competicions esportives, etc...”.*

Indret: *Alberg Pere Figuera, Planoles (Ripollès)*

Situat a la comarca del Ripollès, a Planoles, petit i típic poble de muntanya dels Pirineus, a 1.100 metres d’altitud i al peu de la collada de Tosses. L’edifici és de construcció recent, amb un estil d’alta muntanya ideal per als excursionistes. Fou el primer que va inaugurar la Generalitat de Catalunya, l’any 1983.

Preu : *202€/infant per 5 dies*

El preu inclou : allotjament, àpats (des del sopar del primer dia fins al dinar de l’últim dia d’estada), monitors, activitats, material i assegurança”.

Monitors : *40% exigint per la mateixa Generalitat”¹⁶.*

Com podem observar entre aquests dos projectes existeix un conjunt d’aspectes semblants: en primer lloc, veiem que les activitats planificades comparteixen les mateixes característiques. En segon lloc, com a últim punt en comú, destaquem l’indret on es duren a terme. Tant en unes com en les altres, la ubicació coincideix en un entorn rural (Planoles i l’Espluga de Francolí).

¹⁶ Informació obtinguda de www.carnetjove.cat



Pel que fa a les diferències, el preu és el principal factor a destacar (existeix una gran diferència entre ambdós valors 205,03€ (202 x 1,015) vs 245€). Aquesta desigualtat es deu al fet que les estades organitzades per la Generalitat poden ser més econòmiques ja que aquesta pot gaudir d'uns descomptes superiors. D'altra banda, tot i ser més barates, hem de tenir en compte que dins el seu preu no s'inclou ni el transport ni tampoc l'esmorzar i el dinar del primer dia (a les nostres, en canvi, sí que hi està inclòs).

Ja per acabar, una altra diferència a tenir en compte, és la del percentatge de monitors titulats. En el seu cas, només el 40% d'ells disposen de titulació. En les nostres, en canvi, aquest percentatge assoleix el valor de 100%.

Sintetitzant, els aspectes en els quals obtenim avantatge comparatiu són: el transport d'anada i tornada, el 100% de monitors titulats i, per últim, el fet de ser unes colònies creades especialment per fer front al conflicte de conciliació laboral i familiar.



6. IMPACTE MACROECONÒMIC

En aquest punt hem volgut analitzar els efectes que tindria la implantació de les nostres colònies en dos casos diferents: en primer lloc, a les quatre capitals catalanes i seguidament a nivell de tot Catalunya.

6.1. Capitals de Província

Hem escollit les capitals de província (Lleida, Tarragona, Barcelona i Girona) com a principals focus d'anàlisi perquè volem donar a conèixer el nostre projecte a d'altre indrets, a més a més de Barcelona. En aquest sentit, hem cregut convenient agafar la capital de cada província com a referència.

En primer lloc, hem buscat la població de 7 a 12 anys de cada una de les capitals. Basant-nos en les dades extretes de les enquestes analitzades i la nostra corba de demanda (recta de regressió), hem calculat el percentatge de població de cada capital, que accediria a anar de colònies.

Com hem vist en l'apartat anterior, la nostra corba de demanda està basada en la següent corba de regressió:

$$\text{Preu} = -2,754 \text{ Quantitats} + 362,202$$

A partir d'aquesta recta, calculem la demanda aproximada que s'espera que tinguin les nostres colònies en els diferents poblacions analitzades:

Capital	Nens de 7-12anys ¹⁷	Preu	Percentatge	Demanda
Lleida	7.314	245 €	42,56%	3.112 nens
		275 €	31,66%	2.315 nens
Tarragona	7.809	245 €	42,56%	3.323 nens
		275 €	31,66%	2.472 nens
Barcelona	72.341	245 €	42,56%	30.788 nens
		275 €	31,66%	22.903 nens
Girona	5.643	245 €	42,56%	2.401 nens
		275 €	31,66%	1.786 nens

Font: elaboració pròpia

Per poder realitzar aquesta taula, ens hem bastat en els percentatges ja calculats anteriorment en l'apartat de demanda de les nostres colònies. A més a més, hem fet el supòsit que les preferències dels pares/mares de Lleida, Tarragona i Girona, coincideixen amb les dels pares/mares de la ciutat de Barcelona.

A partir de la informació de la taula anterior, podem calcular el nombre total de colònies necessàries per tal de satisfer la demanda existent. Per fer-ho, cal dividir la demanda entre 100 nens ja que durant tot el treball hem considerat que les places que s'ofereixen són 100.

Per exemple, en la ciutat de Lleida, ja que la demanda és de 3.112 nens, quan el preu és de 245 €, el número de colònies que s'haurien de crear per assolir-la seria aproximadament de 31 estades similars.

¹⁷ Dades extretes de www.idescat.cat

6.2. Catalunya

Per trobar l'impacte macroeconòmic a nivell de tot Catalunya hem seguit el mateix procediment matemàtic que en la secció anterior.

Per tant, en buscar que la població entre 7 i 12 anys de Catalunya és de 403.788 i seguint amb el mateix supòsit sobre la tendència de la població hem extret les següents conclusions:

	Nens de 7-12 anys	Preu	Percentatge	Demanda
Catalunya	403.788	245 €	42,56%	171852 nens
		275 €	31,66%	127839 nens

Font: elaboració pròpia

Per tant, per aquest nombre de població, les colònies de 100 nens que s'haurien d'oferir per tal de satisfer tota la demanda, serien aproximadament de 1.718 estades a un preu de 245 € i 1.278 a un preu de 275 €.



7. CONCLUSIONS

L'11 de febrer del 2009 el conseller d'educació, Ernest Margall, va anunciar una proposta de redistribució del calendari escolar actual.

Aquest fet ens va fer plantejar les possibles conseqüències que una mesura d'aquestes característiques podria comportar per a les famílies. A partir d'aquí vam trobar interessant crear unes colònies per tal d'oferir una alternativa als pares, ja que no existeix cap activitat d'aquest tipus durant la setmana que es preveu implantar de vacances.

Al llarg del treball hem estudiat diversos aspectes relacionats amb el nostre projecte; des de la planificació de les activitats fins a la comparació amb d'altres colònies de característiques similars organitzades per diferents institucions.

A continuació presentem les conclusions que hem extret a partir de l'anàlisi de la informació concreta que conté el nostre treball.

En primer lloc, podem afirmar que el cost de contractar una cangur a Barcelona (276 €) és major que el preu unitari de les colònies creades en els dos casos possibles (275 € sense subvenció i 245 € amb subvenció).

En segon lloc, a través dels càlculs realitzats i amb les característiques i supòsits definits al llarg de tot el treball, podem determinar que la demanda de les nostres colònies seria del 31,66% de la població si el preu fos 275 €.

En el cas que el preu fos de 245 €, és a dir, en el cas que se'ns concedís la subvenció, la demanda augmentaria al 42,56% de la població.

A través d'aquestes dades podem concloure que les nostres colònies serien acceptades per la població, ja sigui la de Barcelona en concret o la de Catalunya en general. Per satisfer tota la demanda s'haurien de crear altres projectes similars a les Colònies Febrer 2010.

Seguidament, podem dir que les nostres estades ofereixen els aspectes més valorats per les famílies. Aquest és un dels valors afegits de les nostres estades, les quals també ofereixen la possibilitat de conèixer l'entorn rural.



Com a conclusió final afirmem que les Colònies Febrer 2010 són un projecte rendible tant per les famílies com pels organitzadors. En el cas de les famílies perquè és una alternativa econòmica i que proporciona una elevada utilitat per als infants. Des de l'organització també és un projecte rendible perquè obtenim un benefici econòmic.



8. BIBLIOGRAFIA

Pàgines Web consultades:

- Xarxa Nacional d'Albergs Socials de Catalunya (XANASCAT): www.xanascat.cat
- Drac Actiu SL: www.dracactiu.com
- Generalitat de Catalunya: www.gencat.cat
- Departament d'Educació: www.gencat.cat/educacio
- Institut d'Estadística de Catalunya: www.idescat.cat
- Ajuntament de Barcelona: www.bcn.cat
- Ajuntament de Girona: www.ajuntament.gi
- Ajuntament de Lleida: www.paeria.es
- Ajuntament de Tarragona: www.tarragona.cat
- Servei de Transports: www.solerisauret.com
- Assegurances Catalana Occident: www.seguroscatalanaoccidente.com
- Assegurances FIATC: www.fiatc.es
- Assegurances Sabadell Asseguradora: www.sgamedianet.com
- Colònies Alba: www.albaserveis.com
- Colònies Generalitat: www.carnetjove.cat
- Banc d'Espanya: <http://www.bde.es/informes/be/boleco/mar2009/art2.pdf>

Llibres consultats:

- ROSANAS I MARTI, J. M. *Informació comptable per a la presa de decisions empresarials: una introducció a la Comptabilitat*. Barcelona: Ariel, 1992.
- SOLDEVILA, P.; OLIVERAS, E. *Manual de contabilidad*. Barcelona: Gestión 2000, 2001.
- BARRO, R. J.; GRILLI, V.; FEBRERO, R. *Macroeconomía*. Madrid: McGraw Hill, 1997.
- NEWBOLD, P. *Estadística para los negocios y la economía*. Madrid: Prentice-Hall, 1997.

Persones col·laboradores:

Antoni Bosch, Sara Hernández, Maurici Ribé, Esteve Matas, Joan Gòmez, Josep Maria Farré, Marc Minguell i David Muñoz.



ANNEXOS



Annex 1

Calendari proposat pel Departament d'Educació

OPCIÓ	PLA ACTUAL (curs 2009-2010)	PLA MODIFICAT (curs 2009-2010)
Data inici Professorat	1 de Setembre	1 de Setembre
1r Trimestre	Del 14 de Setembre al 18 de Desembre	Del 7 de Setembre al 22 de Desembre
	68 dies lectius	72 dies lectius
Descans Nadal	Del 19 de Desembre al 7 de Gener	Del 23 de Desembre al 7 de Gener
	11 dies de descans	9 dies de descans
2n Trimestre	Del 8 de Gener al 26 De Març	Del 8 de Gener al 26 de Març (35)
	56 dies lectius	51 dies lectius
Vacances Febrer-Març		Del 8 al 12 de Febrer o del 15 a l'19 de Febrer
		5 dies de descans
Descans Setmana Santa	Del 27 de Març al 5 d'Abril	Del 27 de Març al 5 d'Abril
	4 dies de descans	4 dies de descans
3r Trimestre	Del 6 d'Abril al 23 de Juny	Del 6 d'Abril al 23 de Juny
	57 dies lectius	57 dies lectius
Descans Estiu	Del 24 de Juny al 12 de Setembre	Del 24 de Juny al 5 de setembre
	56 dies de descans	51 dies de descans
Data final Professorat	30 de Juny	30 de Juny
Total Dies Lectius	176*	176*
Total Dies Descans	71	70

* Al total de dies lectius s'hi han restat 3 dies de lliure disposició i 2 de festes locals.

Annex 2

Taula extreta de l'informe elaborat pel Banc d'Espanya "Boletín Económico, marzo 2008. Informe de proyecciones de la economía española".

PROYECCIÓN DE LAS PRINCIPALES MACROMAGNITUDES DE LA ECONOMÍA ESPAÑOLA (*)

CUADRO 2

Tasas de variación anual sobre volumen y % del PIB

	2003	2004	2005	2006	2007	2008	Proyección	
							2009	2010
PIB	3,1	3,3	3,6	3,9	3,7	1,2	-3,0	-1,0
Consumo privado	2,9	4,2	4,2	3,9	3,5	0,1	-3,1	-0,4
Consumo público	4,8	6,3	5,5	4,6	4,9	5,3	3,5	2,1
Formación bruta de capital fijo	5,9	5,1	7,0	7,1	5,3	-3,0	-15,1	-10,3
<i>Inversión en bienes de equipo</i>	4,1	5,1	9,2	10,2	10,0	-1,1	-24,3	-12,6
<i>Inversión en construcción</i>	6,2	5,4	6,1	5,9	3,8	-5,3	-12,9	-11,6
Exportación de bienes y servicios	3,7	4,2	2,5	6,7	4,9	0,7	-8,9	2,9
Importación de bienes y servicios	6,2	9,6	7,7	10,3	6,2	-2,5	-15,1	-2,6
Demanda nacional (contribución al crecimiento)	3,9	4,9	5,3	5,3	4,4	0,1	-5,6	-2,4
Demanda exterior neta (contribución al crecimiento)	-0,8	-1,7	-1,7	-1,5	-0,8	1,0	2,5	1,4
Deflactor del consumo privado	3,1	3,6	3,4	3,4	3,2	3,8	0,2	1,5
Costes laborales unitarios	2,9	2,4	3,3	3,2	2,9	3,4	0,8	1,5
Remuneración por asalariado	3,6	3,0	3,7	3,9	3,7	5,3	3,1	2,7
Productividad aparente del trabajo	0,7	0,6	0,4	0,7	0,8	1,8	2,3	1,2
Empleo (puestos de trabajo equivalente)	2,4	2,7	3,2	3,2	2,9	-0,6	-5,2	-2,1
Tasa de paro (% de la población activa)	11,1	10,6	9,2	8,5	8,3	11,3	17,1	19,4
Tasa de ahorro de los hogares e ISFLSH	12,0	11,3	11,3	11,2	10,2	12,9	16,2	16,6
Capacidad (+) / necesidad (-) de financiación de la nación (% del PIB)	-2,9	-4,8	-6,5	-8,4	-9,7	-9,1	-5,3	-4,4
Capacidad(+) / necesidad (-) de financiación de las AAPP (% del PIB)	-0,2	-0,4	1,0	2,0	2,2	-3,8	-8,3	-8,7

FUENTES: Banco de España e Instituto Nacional de Estadística (INE).

(*) Fecha de cierre de las predicciones: 13.3.2009.



Annex 3

“Article 4 del Decret 137/2003, de 10 de juny, de regulació de les activitats d'educació en el lleure en les quals participen menors de 18 anys. (Pàg. 12039)

Equip de dirigents i persona responsable de l'activitat

4.1 Cada una de les activitats regulades per aquest Decret ha de comptar, durant la seva realització, amb un equip de dirigents.

4.2 Als efectes d'aquest Decret es considera:

Equip de dirigents, el format per la persona responsable de l'activitat i les persones que porten a terme directament les activitats amb els participants.

Responsable de l'activitat, la persona membre de l'equip de dirigents que assumeix la responsabilitat de la seva realització d'acord amb el programa de l'activitat, durant el temps i el lloc de la seva realització, sens perjudici que la responsabilitat final recaigui sobre l'entitat organitzadora i, subsidiàriament, en la federació, moviment o associació de la qual en formi part.

4.3 Per cada deu participants o fracció hi haurà d'haver, com a mínim, un o una dirigent.

4.4 Quan les activitats regulades en aquest Decret tinguin una durada igual o superior a tres nits consecutives, o un mínim de quatre dies consecutius en el cas dels casals de vacances, l'equip de dirigents de l'activitat es constituirà d'acord amb les normes següents:

Com a mínim, el 40% dels membres de l'equip dirigent que calgui per complir amb la proporció indicada, haurà d'estar en possessió del diploma de monitor o de director d'activitats de lleure infantil i juvenil. En el cas específic de la titulació de la persona responsable de l'activitat, aquest haurà d'estar en possessió del diploma de director o directora, llevat del cas en què l'activitat compti amb menys de 25 participants; en aquest cas és suficient el diploma de monitor o monitora d'activitats en el lleure infantil i juvenil.


4.5 La titulació de tècnic o tècnica superior en animació sociocultural és assimilable, a efectes d'aquest Decret, a la de monitor d'activitats de lleure infantil i juvenil, sempre que en la formació teòrico-pràctica hagin cursat crèdits relacionats amb el lleure infantil i/o juvenil.

4.6 Les fraccions resultants del càlcul indicat a l'apartat 4.4 s'arrodonirà sempre a l'enter superior.

4.7 La possessió d'aquests diplomes no eximeixen de la possessió, per part dels membres de l'equip de dirigents, d'altres diplomes o titulacions que per raó de l'especificitat del programa de l'activitat els puguin ser exigides per altres normatives, tret del que disposa la disposició addicional d'aquest Decret.

4.8 El responsable de l'activitat i, com a mínim, un nombre de dirigents igual al que s'indica a l'apartat 4.3 per tal de complir amb la proporció, estiguin o no titulats, han d'estar presents, d'acord amb l'organització i programació específica, durant la realització de l'activitat.”

Annex 4 Assegurances

		PROYECTO Y/O SOLICITUD DE SEGURO - RESPONSABILIDAD CIVIL -			08-05-09		
ZONA		---	Nº Referencia:		0		
EFEECTO DEL SEGURO		VENCIMIENTO		DURACION		DATOS DEL AGENTE	
00-01-1500		00-01-1900		Temporal 0		GESTOR ADMOR ZONA 0 0 0	
DATOS PERSONALES							
TOMADOR DEL SEGURO		0					
NIF / CIF		0					
DOMICILIO		0					
POBLACION		0		CP		00000	
ASEGURADO		0					
SITUACION DEL RIESGO							
ACTIVIDAD		34410		Campamentos de verano Colonias Infantiles			
Duración (en meses y/o fracción): 1; Nº profesores o monitores: 6; Nº alumnos: 100							
OBSERVACIONES ESPECÍFICAS SOBRE LA ACTIVIDAD 0							
DOMICILIO		0					
POBLACION		0		CP		00000	
DOMICILIO DEL PAGO DE PRIMAS							
		Entidad		0		D.C.	
		Oficina		0		Cuenta	
						0	
OBSERVACIONES							
GARANTIAS Y SUMAS ASEGURADAS							
Responsabilidad Civil y Fianzas Civiles							
- Límite máximo por siniestro / anualidad	 300.000 €					
Riesgo de Explotación. Con los siguientes sublímites:							
- Para daños personales (por víctima)	 INCLUIDA					
- Para daños materiales y perjuicios	 150.000 €					
	 300.000 €					
Reclamación daños propios	 EXCLUIDA					
Responsabilidad Civil de accidentes de trabajo.							
- Límite máximo por víctima	 INCLUIDA					
	 60.000 €					
Fianzas Penales y Defensa Criminal	 INCLUIDA					
COSTE DEL SEGURO							
Prima neta final		377,21 €					
Prima neta por reembolso Anual		377,21 €					
Prima TOTAL		410,40 €					
Prima TOTAL por reembolso Anual		410,40 €					
		-0,2-0					
FRANQUICIA							
General		300,00 €					



A la consideración de: COLONIAS

Fecha: 7/5/2009

Entidad Aseguradora: Seguros Catalana Occidente, Sociedad Anónima de Seguros y Reaseguros		
Oficinas centrales:	Avda. Alcalde Barnils, 63, 8174, Sant Cugat (Barcelona)	NIF: A-28119220
Sucursal:	Sucursal Tarragona	Tel: Fax:
Agente:		Tel: Fax:

Descripción del riesgo

Colonias

Situación del riesgo:

C/ MAYOR S/N
43440-L'ESPLUGA DE FRANCOLI
TARRAGONA

Características del riesgo

El solicitante del proyecto declara que:

EXPLOTACIÓN

- No es requisito indispensable para la celebración del evento obtener la autorización de la administración competente.
- El número estimado de participantes en el evento es de 100
- Duración del evento.
- Fecha inicio: 07.05.2009 a las 00:00:00 horas.
- Fecha finalización: 15.05.2009 a las 00:00:00 horas.
- Existe servicio de bar subcontratado a terceros.

Coberturas a contratar y coste del seguro	Límite	Franquicia
R.C. EXPLOTACIÓN		
Límite por Siniestro / Año	150.000,00	
Límite por Víctima	150.000,00	
Franquicia general:		
Porcentaje		10
Mínima		150,00
Máxima		1.500,00

Condiciones de pago del seguro elegido

Forma de pago : Única

Primer recibo: 255,12 €



PÓLIZA TEMPORAL

Asegurado: ??

Nif: ??

Límites y Garantías:

- Límite máximo por siniestro para el conjunto de todas las garantías:

300.000,00 Euros

- Límite máximo por periodo de Seguro: 300.000,00 Euros

- Límite por víctima para daños personales: **150.000,00 Euros**

- Franquicia General por siniestro para todo tipo de daños: **500,00 Eur**

- Rc Explotación: **Contratada**

- Defensa y Fianzas: **Incluida**

- Límite en caso de conflicto de intereses/Libre elección de abogado: 1.500,00 Euros

- Ámbito Geográfico de Cobertura: España

- Jurisdicción: Española

- Ámbito Temporal de Cobertura: Ocurrencia del siniestro más 12 meses.

- Bases de tarificación o cálculo de la prima: nº participantes.

- Tasa de Regularización de la prima en función del nº participantes: 8,06.

- **Condicionado de aplicación: "modelo nº 03080000201"**

__ "En cualquier caso el límite máximo de responsabilidad económica del Asegurador no excederá de la cantidad fijada como suma asegurada por siniestro o por anualidad de seguro y en consecuencia dicha cantidad será el límite máximo de indemnización a cargo del asegurador por cada siniestro cuando, como consecuencia de un mismo hecho resulten afectadas una, dos o más garantías contratadas y comprende las indemnizaciones debidas y sus intereses, así como los gastos de defensa del Asegurado y, en general, gastos de todas clases, salvo los administrativos y de personal causados por el asegurador, y le serán de aplicación los límites por víctima, por daños materiales u otros límites o sublímites y franquicias que se detallan y sean de aplicación, así como lo estipulado en las condiciones del seguro tal y como viene establecido en las Condiciones Particulares y Generales del Contrato, y en su caso en los respectivos suplementos y/o condiciones especiales adicionales."

__ En consecuencias y además de las exclusiones previstas en las condiciones especiales y generales del presente contrato de seguro, se entiende excluida de cualquiera de las garantías de esta póliza toda responsabilidad civil derivada de:

A) Los daños que sufran los participantes de las prácticas recreativas durante la realización de las mismas y que sean consecuencia del propio riesgo de la actividad, y que no sean imputables al asegurado.

B) Daños sufridos por los bienes que por cualquier motivo (propiedad, depósito, uso, manipulación, transporte u otros) se hallen en poder del asegurado o de las personas que de él dependan.

C) Quedan excluidos los daños al material facilitado a los participantes.

D) Excluida cualquier Responsabilidad Medioambiental, daño ecológico, recogido en la Directiva 2004/35/CE y en la Ley 26/2007 de 23 de Octubre de Responsabilidad Medioambiental, así como su posterior desarrollo.

Pmd (sin impuestos): 806,00.- Eur

Naturaleza del riesgo: "Colonias en Espulga de Francolí"

Actividad: 613

"DECLARACIONES DEL ASEGURADO:

__ ¿Nº de años de experiencia en la actividad asegurada?:

__ ¿Nº de alumnos?: "100"

__ ¿Nº de monitores?:

__ ¿Cumple la normativa vigente para la actividad?: "Si"

__ ¿Nº sanciones por motivo: higiene/salud/seguridad?: "0"

__ ¿Nº de siniestros en los últimos 5 años?: "0"

__ ¿Otros seguros contratados?: "Accidentes Personales"

__ ¿Existen otras pólizas de RC sobre el mismo riesgo?: "No"

Sba
sabadellaseguradora



_ ¿Conoce el alcance del presente contrato de seguro?: “Sí y se acepta”

ESTA COTIZACIÓN TIENE VALIDEZ DE 15 DÍAS NATURALES A PARTIR DE HOY. PARA HACER VINCULANTE ESTA COTIZACIÓN BASTARÁ CON QUE NOS COMUNIQUE, DENTRO DEL PERIODO DE VALIDEZ DE LA COTIZACIÓN, LA FECHA DE EFECTO DE LA PÓLIZA, SIEMPRE Y CUANDO NO SE HAYAN PRODUCIDO CAMBIOS SUSTANCIALES AL RESPECTO DE LA INFORMACIÓN QUE NOS HA SIDO FACILITADA Y/O EN SU CASO NOS AMPLÍEN LA INFORMACIÓN ADICIONAL PENDIENTE.



Annex 5

Full de declaració de compromís individual per a la sol·licitud de subvencions promogudes per la Secretaria de Joventut per a iniciatives juvenils realitzades per grups de persones joves que, com a tals grups, no tinguin personalitat jurídica.



Generalitat de Catalunya
Departament d'Acció Social i Ciutadania
Secretaria de Joventut

Segell de registre d'entrada

ANY EXPEDIENT DE SOL·LICITUD
2009

Full de declaració de compromís individual per a la sol·licitud de subvencions promogudes per la Secretaria de Joventut per a iniciatives juvenils realitzades per grups de persones joves que, com a tals grups, no tinguin personalitat jurídica

Cognoms i nom	NIF
Data de naixement	Edat
Domicili	CP
Municipi	Comarca
Telèfon/s	Correu electrònic

Participo en el projecte (el nom del projecte ha de coincidir totalment amb el nom que consta al full de sol·licitud de subvenció):

La meua funció en el projecte és:

I en conseqüència, DECLARO:

El meu compromís formal de participar en el projecte des del principi fins al final, i em coresponsabilitzo amb la resta de persones membres del grup per tal que l'ajut obtingut es destini a la finalitat prevista.

Em comprometo a continuar formant part del grup (a efecte únicament de les actuacions relacionades amb aquest projecte) com a mínim fins a 5 anys després d'haver finalitzat el termini de justificació d'aquesta subvenció.

Que responc (en cas de ser major d'edat), de manera mancomunada amb la resta de persones membres del grup, de la realització de l'activitat i de les obligacions que com a persones beneficiàries de la subvenció corresponen al grup.

Que no em trobo en cap dels supòsits de prohibició per ser persona beneficiària d'una subvenció establerts en l'article 13 de la Llei 38/2003 general de subvencions.

_____, ____ d _____ 2009

Signatura



Annex 6

Enquesta

1.- Nombre de fills

2.- Edat dels fills

3.- Coneix la proposta del Departament d'Educació d'implantar una setmana de vacances al mes de febrer per tal de redistribuir el calendari escolar de vacances?

4.- Creu que és una bona mesura? Per què?

5.- Quins membres de la família treballen?

- Pare
- Mare
- Àvia Materna
- Àvia Paterna
- Avi Matern
- Avi Patern
- Fill (major 16 anys)

6.- Si s'aprova el nou Pla d'Educació, quina d'aquestes opcions escolliria per tal d'organitzar la setmana de vacances del seu/s fill/s?

- Avis
- Cangur
- Colònies (incloent estones per fer deures)
- Pare (vacances)
- Mare (vacances)
- Pare (no treballador)
- Mare (no treballadora)
- Altres.....

7.- Si una de les alternatives escollides ha estat anar de colònies, quins aspectes hi valora més?

- Transport de Barcelona a l'Alberg en autobús (anada i tornada)
- Estada en un Alberg de la Generalitat
- Convivència
- Estones per fer deures amb monitors
- Coneixement de l'entorn rural
- Excursions
- Esports
- Tallers i activitats de lleure
- Preu
- Lloc
- Durada de les estades (cap de setmana lliure)



- Monitors titulats
- Altres

8.- Quant estaria disposat a pagar per unes estades de dilluns a divendres durant l'anomenada setmana de vacances?

- 150€ - 200€
- 200€ - 250€
- 250€ - 300€
- 300€ - 350€
- 350€ - 400€

9.- Ha contractat mai els serveis d'una cangur?

- SI
- NO

10.- Quant es demana per aquest servei (per hora)

11.- En cas que no l'hagi contractada mai, quant estaria disposat a pagar per aquest servei (per hora)?

12.- Durant una setmana laboral, quantes hores, aproximadament, necessitaria els seus serveis?