

# EL MERCAT DE LES LLARS D'INFANTS A BARCELONA

Anna Novio  
Abel Rodríguez  
Núria Taberner  
Mireia Tarradellas

**Economia aplicada II**

*2n ADE/ECO, Universitat Pompeu Fabra, curs 2005-2006*

*Professora: Reynal Querol, Marta*

<b>INTRODUCCIÓ</b> .....	<b>2</b>
<b>L'OFERTA</b> .....	<b>4</b>
1. DESCRIPCIÓ DE L'ESTAT ACTUAL DE L'OFERTA .....	4
i) <i>Nombre de places ofertes per districte a Barcelona</i> .....	4
ii) <i>Comparació pública-privada a Barcelona</i> .....	5
iii) <i>L'aparició de l'empresa dins el mercat de les llars d'infants</i> .....	8
2. PER QUÈ NO HI HA MÉS OFERTA?.....	9
i) <i>Requisits legals</i> .....	9
ii) <i>Anàlisi costos – beneficis de l'oferta privada no subvencionada</i> .....	10
iii) <i>Anàlisi costos – beneficis de l'oferta privada subvencionada</i> .....	15
<b>LA DEMANDA</b> .....	<b>18</b>
1. DESCRIPCIÓ DE L'ESTAT ACTUAL DE LA DEMANDA DE PLACES A LES LLARS D'INFANTS .....	18
<b>EL DESEQUILIBRI ENTRE OFERTA I DEMANDA</b> .....	<b>23</b>
<b>ELS EFECTES DEL DESEQUILIBRI AL MERCAT DE LES LLARS D'INFANTS</b> .....	<b>27</b>
1. EFECTE DEL DESEQUILIBRI ENTRE OFERTA I DEMANDA SOBRE EL MERCAT LABORAL DE LA DONA. ....	27
i) <i>Efecte sobre la taxa d'activitat de la dona</i> .....	27
ii) <i>Efecte de la incorporació de la dona al mercat laboral sobre la demanda de             places a les llars d'infants</i> .....	30
2. ELS PRINCIPALS PERJUDICATS PER L'ESCASSETAT DE PLACES.....	31
<b>PROPOSTES PER RESOLDRE AQUEST DESEQUILIBRI</b> .....	<b>38</b>
<b>AGRAÏMENTS</b> .....	<b>45</b>
<b>BIBLIOGRAFIA</b> .....	<b>45</b>
1. ARTICLES DE PREMSA .....	45
2. PÀGINES WEB .....	45
<b>ANNEX</b> .....	<b>46</b>

## **INTRODUCCIÓ**

La realització d'aquest treball s'ha centrat principalment en intentar trobar resposta a la següent pregunta: "Hi ha inadequació entre l'oferta i la demanda en el mercat de les llars d'infants a Barcelona?". Per tal de desenvolupar aquest tema, s'han estudiat diferents aspectes que han servit per entendre aquest mercat i per tenir una petita noció de la seva extraordinària complexitat.

Primerament, s'han treballat i descrit els assumptes relacionats amb l'oferta de llars d'infants, com ara la situació actual en què es troba Barcelona, les restriccions que existeixen a la creació de noves llars d'infants, així com els costos i beneficis que determinen el nivell d'oferta de places. A més a més, s'ha comparat l'oferta pública amb la privada amb l'ajuda de diverses taules obtingudes mitjançant el treball de camp realitzat explicat més endavant i finalment s'ha estudiat per què no creix més l'oferta donat l'excés de demanda que hi ha en aquest mercat.

En segon lloc, com era d'esperar, es parla de la demanda a les llars d'infants. En aquest apartat es pot trobar la descripció de l'estat actual de la demanda a Barcelona, es detalla tot el procés d'obtenció de dades per tal de trobar la demanda en els diversos districtes i s'explica breument el fenomen de la demanda amagada.

En tercer lloc, es troba la part principal del treball, allà on es dona resposta a la pregunta formulada a l'inici del treball. Es posen en comú l'oferta i la demanda, es creen ambdues corbes i se n'estudia el desequilibri i les seves possibles causes.

En un quart punt es tracta sobre l'efecte que té aquest desequilibri entre oferta i demanda sobre el mercat laboral de la dona i quins en són els principals perjudicats en la societat actual.

Finalment, es fan diferents propostes per tal de donar una solució al desequilibri existent entre l'oferta i la demanda de llars d'infants a Barcelona. Es pretén esbrinar la

manera mitjançant la qual es podria millorar aquesta diferència entre oferta i demanda i, per tant, poder assolir un punt més proper a l'equilibri teòric que el que hi ha actualment.

Pel que fa a la metodologia seguida, s'ha realitzat un treball de camp que ha consistit en demanar informació a un nombre prou significatiu de llars d'infants de la ciutat de Barcelona per tal d'aconseguir amb certa fiabilitat algunes de les dades que no han estat possibles de trobar, com per exemple la demanda en excés mitjana per districte. Amb aquesta ajuda, s'han pogut realitzar tota una sèrie de taules estadístiques molt útils pel desenvolupament del treball.

Les fonts d'informació utilitzades han estat nombroses, entre les quals es troben: primerament, l'Administració (a tots els nivells: Ajuntament de Barcelona, Diputació de Barcelona, Generalitat de Catalunya i Estat); en segon lloc, diversos articles de diaris i revistes que han servit per conèixer la importància que té aquest tema avui en dia en la societat; finalment, els testimonis de propietaris d'algunes llars d'infants de la ciutat de Barcelona i altres persones relacionades amb aquest àmbit com ara treballadors o mares i pares d'infants de zero a tres anys.

## L'OFERTA

### 1. DESCRIPCIÓ DE L'ESTAT ACTUAL DE L'OFERTA

#### i) Nombre de places ofertes per districte a Barcelona

A continuació s'analitza l'oferta de places públiques, privades i subvencionades existent en l'actualitat a Barcelona. Per tal d'obtenir aquesta informació s'han utilitzat diverses fonts d'informació: en el cas de les llars públiques el nombre de places es podia consultar a través d'Internet, a la pàgina de l'Ajuntament de Barcelona. En canvi, pel que fa al sector privat es va haver de recórrer a un altre mètode, ja que les dades que es necessitaven no es podien trobar a la xarxa. Així doncs, s'ha trucat a quaranta llars d'infants privades, i setze de subvencionades, preguntant-los:

- 1) *Quin és el nombre de places de què disposen?*
- 2) *A cop d'ull, quants infants que havien sol·licitat plaça se n'han quedat sense?*
- 3) *Quin és el preu mensual de portar un infant a la seva llar d'infants?*

Finalment, recopilant tota la informació obtinguda, s'ha construït la següent taula, la qual resumeix tot el que servirà per a fer un estudi exhaustiu sobre l'oferta de llars d'infants de manera senzilla i ràpida d'interpretar.

<b>Districte</b>	<b>Nº Ll. infants públiques</b>	<b>Nº Places públiques</b>	<b>Nº Ll. infants privades</b>	<b>Nº Places privades</b>	<b>Nº Llars subven.</b>	<b>Nº places subven.</b>
<b>Sarrià-Sant Gervasi</b>	2	95	28	1.288	5	315
<b>Gràcia</b>	2	116	17	782	4	252
<b>Les Corts</b>	3	190	16	736	0	0
<b>Eixample</b>	4	241	38	1.748	6	378
<b>Sants-Monjuïc</b>	8	537	23	1.058	1	63
<b>Horta-Guinardó</b>	9	546	28	1.288	4	252
<b>Nou Barris</b>	9	533	7	322	3	189
<b>Sant Andreu</b>	5	351	11	506	1	63
<b>Sant-Martí</b>	5	361	19	874	3	189
<b>Ciutat Vella</b>	6	374	3	138	2	126
<b>Total</b>	<b>53</b>	<b>3.344</b>	<b>190</b>	<b>8.740</b>	<b>29</b>	<b>1.827</b>

<b>Districte</b>	<b>Nº Ll. Infants total (púb.+priv.+subven.)</b>	<b>Nº Places total</b>	<b>% Llars públiques</b>	<b>% Places públiques</b>
<b>Sarrià-Sant Gervasi</b>	35	1.698	<b>5,7%</b>	5,6%
<b>Gràcia</b>	23	1.150	<b>8,7%</b>	10,1%
<b>Les Corts</b>	19	926	<b>15,8%</b>	20,5%
<b>Eixample</b>	47	2.367	<b>8,5%</b>	10,2%
<b>Sants-Monjuïc</b>	32	1.658	<b>25,0%</b>	32,4%
<b>Horta-Guinardó</b>	40	2.086	<b>22,5%</b>	26,2%
<b>Nou Barris</b>	19	1.044	<b>47,4%</b>	51,1%
<b>Sant Andreu</b>	17	920	<b>29,4%</b>	38,2%
<b>Sant-Martí</b>	27	1.424	<b>18,5%</b>	25,4%
<b>Ciutat Vella</b>	11	638	<b>54,5%</b>	58,6%
<b>Total</b>	<b>270</b>	<b>13.911</b>	<b>---</b>	<b>---</b>

## **ii) Comparació pública-privada a Barcelona**

Analitzant la taula de l'apartat anterior es pot afirmar que hi ha una gran desigualtat pel que fa a la situació/localització de les llars d'infants públiques i privades a Barcelona. Zones com Ciutat Vella o Nou Barris disposen d'un percentatge molt més elevat de llars públiques sobre el total de llars existents que d'altres districtes, com ara Gràcia o Sarrià-Sant Gervasi, en els quals l'oferta de la qual disposen és majoritàriament privada.

La pregunta que hom s'ha de formular arribats a aquest punt és la següent: a Barcelona, l'oferta de places per a infants està ben estructurada? En altres paraules, el que es vol esbrinar és si els districtes amb més oferta pública són els que realment ho necessiten i si els que disposen de més oferta privada, amb un preu molt més elevat (sovint els preus d'una llar privada tripliquen els d'una pública), s'ho poden permetre o no. En definitiva, es vol obtenir una visió global del tipus d'oferta de llars d'infants a la ciutat Comtal.

Des de bon començament, el que primer cal destacar és el gran nombre de llars d'infants privades (70% del total) en comparació amb el de llars públiques (20% del

total) i subvencionades (10% restant) que es troben a Barcelona. Aquest fet porta a intuir que l'oferta de llars públiques, i consegüentment de places públiques, és molt inferior a l'oferta necessària, la que seria òptima. Com és ben sabut, tota empresa privada i, per tant, tota llar d'infants privada no pot tenir pèrdues, ja que si no fos rentable, aquesta tancaria. Així doncs, i tenint en compte que actualment totes les places estan ocupades, existeix entre un 70 i un 80% del total de persones que utilitzen aquest servei per a cuidar els seus fills, que està pagant tres vegades més que l'altre 20% que gaudeix d'una plaça pública.

És per aquest motiu que avui en dia tanta gent demana que es creïn noves places d'escola bressol, cosa que sembla estar dins dels objectius a curt termini de l'Ajuntament de Barcelona. Segons aquest, es preveu crear gradualment 2.190 places públiques més abans de l'any 2.008. Això, sens dubte, suposaria un pas endavant en la millora d'aquest servei tan imprescindible en l'actualitat.

A més a més, la qualitat que es dona a les llars públiques, les quals no tenen cap problema en ser deficitàries (i de fet ho són molt), és molt més elevada que en les privades, les quals, com a bones empreses, intenten maximitzar beneficis tot minimitzant costos. Els educadors d'una escola bressol pública, per exemple, tenen uns salaris molt més elevats que els d'una privada.

Entrant ja més en detall, es pot afirmar que Sarrià- Sant Gervasi, l'Eixample i Gràcia són els tres districtes que pateixen més acusadament els problemes de l'escassetat de places públiques. Aquests districtes disposen, respectivament, d'un 5'7, un 8'5 i un 8'7 per cent de llars d'infants públiques sobre el total de llars existents en cada districte, xifres realment molt baixes. No obstant, totes tres zones es troben entre les que ofereixen un nombre total de places (és a dir, tan públiques com privades) més elevat. Com s'entén? Aquest fet es pot explicar si es té en compte que són tres districtes dels més ben

acomodats econòmicament de Barcelona. Això significa que les famílies que tenen la residència i la feina en aquestes zones tenen en general prou riquesa per a permetre's pagar una llar d'infants privada més cara.

Lògicament, una part del desequilibri és estructural. És a dir, que la gent que viu i resideix en un districte no està interessada en deixar el seu fill a la guarderia si l'ha de portar al districte del costat, ja que això li suposaria una pèrdua de temps important abans d'entrar i sortint de la feina. És per aquest motiu que prefereixen pagar una mica més i poder portar el fill, com aquell qui diu, al mateix carrer de casa.

D'aquí es pot deduir que les places públiques estan situades als districtes més necessitats, o el que és el mateix, als districtes més pobres, amb persones que tenen un menor poder adquisitiu. Això també es reafirma quan s'observa que els districtes amb una oferta més elevada de llars d'infants públiques són Ciutat Vella i Nou Barris, els quals es troben ara per ara en una situació econòmica inferior.

En aquest aspecte, l'oferta (tot i ser insuficient) està bastant ben distribuïda entre les diferents zones de Barcelona: com més rica és una zona, s'hi troba més oferta privada, i com més pobra és, s'hi troba més oferta pública. Òbviament, aquesta distribució està així per facilitar l'accés d'aquest servei a tota la població; és a dir, per aconseguir que deixar el fill en una llar d'infants mentre es vagi a treballar pugui estar a l'abast del màxim de persones possible. A més a més, així es facilita la incorporació de la dona al mercat de treball, ja que d'aquesta manera es disposa d'un temps que es pot dedicar a treballar. Aquest és un aspecte sens dubte molt positiu per l'economia.

Com a conclusió es pot dir que és molt desitjat que l'educació sigui pública i tingui el cost mínim possible per les famílies usuàries d'aquest servei, ja que fa que es millori la flexibilització del seu mercat laboral i creixi el nivell de benestar global de la població. Aleshores, sabent això, hom es podria preguntar per què l'Ajuntament no crea



les places públiques necessàries per cobrir tota la demanda de llars d'infants. La resposta la trobem en què cada plaça pública unitària té un cost per l'Administració de 5.475 euros anuals. Conseqüentment, no se'n pot crear un nombre il·limitat, sinó que ni tan sols la quantitat mínima adient per cobrir la major part de la demanda. Totes les llars d'infants públiques són deficitàries, però en considerar-se béns públics l'Estat n'assumeix el cost igualment.

### **iii) L'aparició de l'empresa dins el mercat de les llars d'infants**

Una pràctica menys habitual que ha anat guanyant popularitat en l'actualitat són les llars d'infants situades al lloc de treball. Aquestes consisteixen en escoles bressol que patrocina la mateixa companyia i que es troben dins seu. Degut al fet que una llar d'infants ubicada al mateix lloc de treball que els pares pot resultar molt cara, en general, els empresaris no es fan càrrec del seu cost total. Freqüentment, als pares se'ls sostrau del salari una part dels costos o bé escullen una opció flexible de beneficis. Depenent de la quantitat d'aquest subsidi pagat a l'empresari, el cost de portar el fill a aquestes llars d'infants pot arribar a ser menor que el d'altres centres infantils situats fora de l'empresa i que siguin de la mateixa qualitat.

No obstant, la major part de les empreses que disposen d'alguna classe d'instal·lació pel tracte infantil o algun programa d'assistència, coincideixen en què els beneficis, les relacions públiques, l'augment de la responsabilitat del treballador i les millores en els esforços per retenir i contractar nous empleats compensen sobradament els costos de manteniment d'aquest servei ofert.

A més a més, amb l'avantatge addicional que representa aquesta proximitat, els pares ja no necessiten desviar-se del seu camí per anar a deixar i a recollir els seus fills abans i després d'anar a la feina, i se'ls permet fer-los visites durant els descansos i a l'hora de dinar. Degut a la demanda cada vegada major d'aquest servei al món de la

indústria, es presenten moltes oportunitats per als potencials amos de les petites empreses. Actualment, els pares donen un gran valor al tractament dels seus fills i estan disposats en molts casos a buscar una feina que garanteixi una bona conciliació entre el món laboral i el món familiar.

Un exemple d'empresa espanyola que actualment ofereix aquest innovador servei és Mercadona. Segons aquesta, iniciar una llar d'infants ha estat una decisió encertada, ja que ha millorat lleugerament la productivitat dels treballadors però sobretot la satisfacció que senten aquests per ser treballadors de l'empresa. En el cas concret de Mercadona, és un servei gratuït per als fills dels treballadors, n'hi caben 82 a cada torn i hi ha dos torns: de 6:00 a 14:00 h i de 14:00 a 22:00 h.

## **2. PER QUÈ NO HI HA MÉS OFERTA?**

El problema de l'escassetat de places de llars d'infants ve donat sobretot per la manca de creixement en l'oferta privada. Poden trobar-se dues raons que expliquin aquest fet: la primera, perquè no existeix cap atractiu econòmic pels actuals i potencials propietaris; la segona, perquè la legislació existent és massa restrictiva. Seguidament s'analitzen ambdues possibles causes:

### **i) Requisits legals**

¿Quines són les restriccions imposades a les llars d'infants per a la creació de noves places? Si aquestes restriccions són massa dures, podria tractar-se d'una raó per la qual l'oferta de places no augmenta. La llei que regula aquestes entitats és el reial decret 332/1992 sobre autoritzacions de centres privats docents de règim no universitari. D'aquí se n'han extret els punts relacionats amb les llars d'infants, que es mostren a l'annex (*veure annex secció 1: requisits legals*).

Com es pot observar, les restriccions no afecten al número màxim de places que pot tenir una llar d'infants sempre i quant la superfície del centre sigui l'adequada i aquesta tingui el número de mestres per alumne requerits.

La legislació vigent tampoc limita el número màxim de centres que hi pot haver a una zona concreta ni imposa cap restricció a l'aparició de nous centres. No obstant, encara que no es limiti de forma directa la creació de noves places, sí que es fa indirectament, doncs mitjançant aquesta legislació s'imposen tota una sèrie de costos als centres que n'eviten una aparició massiva.

Al següent punt s'analitza com aquests costos poden limitar l'increment de places a les llars d'infants.

## **ii) Anàlisi costos – beneficis de l'oferta privada no subvencionada**

Per poder esbrinar quins beneficis tenen les empreses d'aquest sector, s'han estudiat, en primer lloc, els costos que pateixen. Seguidament, tenint en compte que el mercat de les llars d'infants és prou gran i segmentat com per poder considerar que es dona en un entorn de competència perfecta, s'han passat a estudiar els preus que s'hi poden trobar. Per a fer els càlculs s'utilitza un model típic d'escola bressol amb vuit nens de 0 a 1 any, vint d'1 a 2 anys, i trenta de 2 a 3 anys.

Aquests negocis tenen principalment dues classes de **costos**: per una banda, els salaris del personal i, per l'altra, el cost del local.

La legislació actual (*veure annex secció 1: requisits legals*) fa que el nostre model de llar d'infants requereixi la contractació de cinc educadors i una cuinera, com també un espai aproximat de 250 metres quadrats.

El sector dels educadors té un alt nivell d'atur, raó per la qual no resulta difícil trobar gent ben qualificada per un sou d'uns 680 euros mensuals. Tenint en compte les dues pagues extres que cobren, la suma puja a 9.520 euros anuals per treballador, el qual

ens dona una despesa en educadors de 47.600 euros/any. Afegint uns 2.000 euros que cobra anualment la cuinera fan un total de 49.600 euros/any en salaris del personal. Finalment, a aquest import caldria afegir-li 11.904 euros corresponents a la Seguretat Social a càrrec de l'empresa.

Pel que fa al cost del local, les diferències de preus entre els diferents districtes de Barcelona són tan grans que es fa necessari analitzar-los separatament.

<b>Preus mitjans actuals al mercat immobiliari</b>	<b>Lloguer de locals (en euros/m<sup>2</sup>)</b>	<b>Venda de locals (en euros/m<sup>2</sup>)</b>
<b>Ciutat Vella</b>	11,14	2.509
<b>Eixample</b>	10,53	2.259
<b>Sants-Montjuïc</b>	7,58	1.649
<b>Les Corts</b>	10,09	2.277
<b>Sarrià-Sant Gervasi</b>	10,84	2.924
<b>Gràcia</b>	9,39	1.938
<b>Horta-Guinardó</b>	7,47	1.768
<b>Nou Barris</b>	8,7	1.582
<b>Sant Andreu</b>	7,95	1.827
<b>Sant Martí</b>	8,98	1.894

Així doncs, si considerem que el màxim que es pot demanar és un préstec per valor del 50% del local a 20 anys, el cost anual corresponent al local és el següent:

<b>Cost anual del local (en €)</b>	<b>Llogat</b>	<b>Comprat amb préstec</b>		<b>Comprat sense préstec</b>
		<b>Inversió inicial</b>	<b>Cost anual</b>	<b>Cost anual</b>
<b>Ciutat Vella</b>	33.420	313.625	21.933,24	627.250
<b>Eixample</b>	31.590	282.375	19.747,8	564.750
<b>Sants-Montjuïc</b>	22.740	206.125	14.415,24	412.250
<b>Les Corts</b>	30.270	284.625	19.905,12	569.250
<b>Sarrià-Sant Gervasi</b>	32.520	365.500	25.561,08	731.000
<b>Gràcia</b>	28.170	242.250	16.941,6	484.500
<b>Horta-Guinardó</b>	22.410	221.000	15.455,52	442.000
<b>Nou Barris</b>	26.100	197.750	13.829,52	395.500
<b>Sant Andreu</b>	23.850	228.375	15.971,28	456.750
<b>Sant Martí</b>	26.940	236.750	16.557	473.500

Al cost del local i dels salaris se'ls ha d'afegir altres costos que es poden resumir a la següent taula:

<b>Costos varis</b>		<b>Cost anual (€)</b>
<b>Despesa en aliments<sup>1</sup></b>		22.400
<b>Despesa en aigua i electricitat</b>		2.066
<b>Altres</b>		4.400
<b>Total</b>		<b>28.866</b>
<b>Despesa en serveis opcionals</b>	<b>Anglès</b>	2.380
	<b>Psicologia</b>	2.300
<b>Total despesa amb serveis opcionals</b>		<b>33.546</b>

El cost d'una llar d'infants per any (sense despeses en serveis opcionals) és el següent:

<b>Cost local</b>	<b>Llogat</b>	<b>Comprat (pagant préstec)</b>	<b>Comprat (préstec ja pagat/sense préstec)</b>
<b>Ciutat Vella</b>	123.790	112.303	90.370
<b>Eixample</b>	121.960	110.118	90.370
<b>Sants-Montjuïc</b>	113.110	104.785	90.370
<b>Les Corts</b>	120.640	110.275	90.370
<b>Sarrià-Sant Gervasi</b>	122.890	115.931	90.370
<b>Gràcia</b>	118.540	107.312	90.370
<b>Horta-Guinardó</b>	112.780	105.826	90.370
<b>Nou Barris</b>	116.470	104.200	90.370
<b>Sant Andreu</b>	114.220	106.341	90.370
<b>Sant Martí</b>	117.310	106.927	90.370

Per a poder calcular els ingressos de les llars d'infants, es necessita saber quin és el **preu** que fixen. Com que no hi ha cap font fiable d'un poder extreure aquesta informació, s'ha realitzat un estudi estadístic sobre el vint-i-un per cent de les 188 llars d'infants privades no subvencionades de Barcelona, realitzant l'enquesta entre centres de tots els districtes de la ciutat. Els resultats mitjans per districte a les llars d'infants privades no subvencionades es presenten a continuació:

<sup>1</sup> Considerant, segons l'enquesta realitzada, que el 68% del nens mengen a l'escola.

<b>Preus mitjans</b>	<b>Amb menjador</b>	<b>Sense menjador</b>
<b>Ciutat Vella</b>	245	163,75
<b>Eixample</b>	232,5	167,5
<b>Sants-Montjuïc</b>	240	167,5
<b>Les Corts</b>	263,75	195
<b>Sarrià-Sant Gervasi</b>	303,75	193,75
<b>Gràcia</b>	288,75	206,25
<b>Horta-Guinardó</b>	251,25	180
<b>Nou Barris</b>	233,75	163,75
<b>Sant Andreu</b>	213,75	138,75
<b>Sant Martí</b>	197,5	125
<b>Mitjana</b>	<b>247</b>	<b>170,125</b>

Per a poder fer càlculs amb aquestes dades, primer cal assegurar-se de verificar que siguin el màxim de precises possible. Per aquesta raó, s'ha calculat la seguretat<sup>1</sup> de l'enquesta mitjançant procediments estàndards d'estadística i s'han obtingut els següents resultats:

	<b>N</b>	<b>Mitjana</b>	<b>Desv. Est.</b>	<b>Interval confiança 95%</b>	<b>Dif. entre la mitjana i els límits</b>
<b>Preu amb menjador</b>	40	247	34,284	(236,035 ; 257,965)	10,956
<b>Preu sense menjador</b>	40	170,13	27,792	(161,237 ; 179, 013)	8,893

Com es pot observar, es té un 95% de seguretat que les mitges de preus fora de la mostra es mouen entorn a  $\pm 11\text{€}$  i  $\pm 9\text{€}$  aproximadament per als preus amb menjador i sense menjador respectivament, el qual es suficientment acceptable per a prosseguir amb els càlculs sense cometre un error massa gran.

Una vegada es tenen els preus, ja es poden obtenir els **ingressos** dels quals disposa el nostre model fictici de llar d'infants. Simplement es multiplica el preu mitjà corresponent a cada districte pel nombre de places ofertes amb i sense menjador. Si al resultat d'aquesta operació se li extreuen els costos obtinguts anteriorment, s'obtenen els

<sup>1</sup>El càlcul de la fiabilitat de l'enquesta

**beneficis** de la llar d'infants per cadascun dels districtes de la ciutat de Barcelona. Tot seguit es mostren els resultats finals obtinguts:

<b>Beneficis segons districte</b>	<b>Amb local llogat</b>	<b>Amb local comprat</b>	<b>Amb local pagat</b>
<b>Ciutat Vella</b>	16.432,50	27.919,26	49.852,50
<b>Eixample</b>	13.505,00	25.347,20	45.095,00
<b>Sants-Montjuïc</b>	25.655,00	33.979,76	48.395,00
<b>Les Corts</b>	34.020,00	44.384,88	64.290,00
<b>Sarrià-Sant Gervasi</b>	49.122,50	56.081,42	81.642,50
<b>Gràcia</b>	49.347,50	60.575,90	77.517,50
<b>Horta-Guinardó</b>	33.410,00	40.364,48	55.820,00
<b>Nou Barris</b>	18.802,50	31.072,98	44.902,50
<b>Sant Andreu</b>	7.302,50	15.181,22	31.152,50
<b>Sant Martí</b>	-5.660,00	4.723,00	21.280,00
<b>Mitjana</b>	24.193,75	33.963,01	51.994,75

En primer lloc, s'ha de considerar que les xifres obtingudes representen quantitats abans d'impostos. Per tant, els beneficis no serien tan grans. En segon lloc, que el fet d'obrir un negoci té un cost d'oportunitat en termes d'un salari al mercat laboral. Això significa que si treballant es té un salari de 800 euros mensuals, no s'obrirà cap llar per menys d'això. I, en tercer lloc, que al muntar un negoci s'està assumint un risc pel qual s'ha de tenir una bonificació monetària determinada, la qual s'ha intentat aproximar.

Considerant tot això, es pot dir que perquè un empresari decideixi muntar una llar d'infants amb el local llogat els beneficis abans d'impostos haurien de ser d'uns 26.500€. Aquesta quantitat només s'obté als districtes de les Corts, Sarrià-Sant Gervasi, Gràcia i Horta-Guinardó, és a dir, tan sols a quatre dels deu districtes de la ciutat.

En cas que el local es compri, degut a què es requereix una inversió inicial molt forta, difícilment un sol individu podria posar en funcionament una llar d'infants, per la qual cosa s'hauria d'associar amb altres persones. Això fa que els beneficis necessaris

per atraure un empresari a aquest tipus de negoci compartit siguin molt més alts. Aleshores, s'està disminuint el risc i la bonificació lligada a aquest concepte pot ser més baixa.

Òbviament, no es pot donar una xifra concreta ja que s'entra en un terreny amb massa factors subjectius, però sí que es pot assegurar que la majoria de districtes no ofereixen suficients incentius econòmics per la instal·lació d'un centre infantil d'aquesta mena. Es pot arribar a aquesta conclusió ja que si es considera l'increment de beneficis respecte als districtes on hi ha incentius per a invertir en un local llogat, es pot observar que aquest és de l'ordre del vint per cent, una quantitat generalment insuficient per donar entrada a nous socis dins l'entitat.

Per últim, s'observa que les entitats que ja estan en possessió completa del local on operen obtenen en molts dels casos uns beneficis força significatius. No obstant, l'ampliació del nombre de places en aquestes llars d'infants es fa difícil, doncs la legislació és molt concreta en referència als metres quadrats que la llar d'infants ha de comprar si vol dur a terme una ampliació. A més, obliga a tancar la llar d'infants com a mínim durant un curs, per la qual cosa els empresaris han, en primer lloc, de tornar a incórrer en un risc i, en segon lloc, se'ls priva del seu suport econòmic. Així doncs, no és d'estranyar que només es facin ampliacions de places a llars ja existents molt rarament.

### **iii) Anàlisi costos – beneficis l'oferta privada subvencionada**

Al punt anterior s'ha comprovat que l'incentiu econòmic per a la creació de més places de llars d'infants és bastant escàs. Però es pot solucionar aquest fet amb ajudes per part de l'administració cap a aquests centres educatius?

Els **costos** i requisits legals de les entitats privades subvencionades no són diferents de les privades no subvencionades, per tant l'únic que cal estudiar-ne són els seus preus i beneficis.



Per a conèixer els **preus** que apliquen aquestes entitats s'ha realitzat una enquesta entre el cinquanta-cinc per cent de les vint-i-nou llars d'infants subvencionades que existeixen a la ciutat de Barcelona (*veure annex secció 2: dades de l'enquesta*). Els resultats mitjans obtinguts han estat els següents:

<b>Preus mitjans</b>	<b>Amb menjador</b>	<b>Sense menjador</b>
<b>Ciutat Vella</b>	225	145
<b>Eixample</b>	235	125
<b>Sants-Montjuïc</b>	220	280
<b>Les Corts<sup>1</sup></b>	---	---
<b>Sarrià</b>	290	150
<b>Gràcia</b>	277,5	165
<b>Horta-Guinardó</b>	187,5	135
<b>Nou Barris</b>	235	150
<b>Sant Andreu</b>	210	260
<b>Sant Martí</b>	175	120
<b>Mitjana</b>	228,33	170

En aquest cas, és possible però no necessari fer un test de seguretat per a l'enquesta, doncs encara que el nombre d'entrevistats, setze, sigui petit, representen més de la meitat del total i, per tant, ja són suficients per validar l'enquesta.

La subvenció rebuda per les llars d'infants al 2005 va ser de 650 euros per nen i curs. Amb aquesta dada, els costos i els preus, ja es poden calcular els **ingressos** i els **beneficis** d'aquestes entitats seguint el mateix procediment que en l'apartat anterior sobre les llars privades no subvencionades.

<b>Beneficis segons districte</b>	<b>Amb local llogat</b>	<b>Amb local comprat</b>	<b>Amb local pagat</b>
<b>Ciutat Vella</b>	40.320	51.807	73.740
<b>Eixample</b>	42.590	54.432	74.180
<b>Sants-Montjuïc</b>	75.530	83.855	98.270
<b>Les Corts</b>	---	---	---

<sup>1</sup> No es disposa de dades pel districte de Les Corts perquè no existeix cap llar d'infants subvencionada en aquest districte.

<b>Sarrià-Sant Gervasi</b>	70.810	77.769	103.330
<b>Gràcia</b>	72.630	83.858	100.800
<b>Horta-Guinardó</b>	32.850	39.804	55.260
<b>Nou Barris</b>	53.030	65.300	79.130
<b>Sant Andreu</b>	66.060	73.939	89.910
<b>Sant Martí</b>	19.850	30.233	46.790
<b>Mitjana</b>	47.367	56.100	72.141

Com es pot observar al quadre anterior, els beneficis s'incrementen considerablement gràcies a les subvencions encara que també baixen de forma notable els preus de les llars d'infants. Amb aquests resultats econòmics, excepte al districte de Sant Martí, l'oferta podria augmentar més per a satisfer la demanda. Llavors, perquè no passa així? Quin és el motiu pel qual les llars subvencionades només representen un tretze per cent del total? El principal motiu es troba en el fet que, per obtenir una subvenció de l'administració, la llar d'infants ha d'estar constituïda com a entitat sense ànim de lucre. Això significa que no es permet l'entrada d'inversors i empreses que cerquin rendibilitat en aquest sector, fet que obstaculitza l'obtenció de finançament a l'hora de crear la llar.

En la majoria de casos, les entitats que disposen de subvencions estan constituïdes com a cooperatives de treballadors. Arribats a aquest punt, ja es troba el primer problema, i és que per llei com a mínim hi ha d'haver tres socis per a la creació de l'empresa (veure llei 27/1999, BOE n.170 de 17/7/1999). El segon problema que es troba en aquest tipus d'entitat és que, per la seva naturalesa, no solen tenir gaires incentius per expandir-se, ja que els riscos que comporta no es veuen compensats per l'increment en els beneficis rebuts, els quals s'han de repartir entre tres parts.

De qualsevol manera, en estar obligades també per llei a rebaixar els preus, a la vegada que es promou un augment de l'oferta total, també s'està promovent un augment de la demanda total (veure apartat demanda agregada) i, encara que socialment sigui acceptable, en el terreny econòmic l'únic que això provoca és que es mantingui (o es redueixi molt poc) el problema de l'escassetat de places en aquests centres infantils.

## **LA DEMANDA**

### **1. DESCRIPCIÓ DE L'ESTAT ACTUAL DE LA DEMANDA DE PLACES A LES LLARS D'INFANTS**

Per a trobar la demanda total a Barcelona s'ha distingit entre demanda pública i privada, i dins d'aquest grup entre subvencionada i sense subvencionar. S'ha dividit la ciutat en districtes, per tal de poder observar millor les desigualtats que es donen a la ciutat.

En primer lloc s'analitzarà la demanda pública. S'ha obtingut a partir de dades oficials i estadístiques que mostren el desequilibri entre oferta i demanda, per d'aquesta manera, i a partir de l'oferta ja trobada, extreure'n la demanda.

Tot seguit s'adjunten les dades de la demanda pública a la ciutat de Barcelona:

<b><i>Districte</i></b>	<b><i>Demanda pública</i></b>	<b><i>% del total</i></b>
<b>Sarrià</b>	149	3,01
<b>Les Corts</b>	301	6,08
<b>Nou Barris</b>	677	13,69
<b>Gràcia</b>	246	4,97
<b>Horta-Guinardó</b>	650	13,13
<b>L'Eixample</b>	601	12,14
<b>Ciutat Vella</b>	392	7,92
<b>Sant Martí</b>	866	17,51
<b>Sant Andreu</b>	523	10,57
<b>Sants-Montjuïc</b>	542	10,96
<b><i>Total</i></b>	<b><i>4.947</i></b>	<b><i>100</i></b>

Es pot observar que districtes com Sant Martí, Nou Barris i Horta-Guinardó són els més demandants de llars d'infants públiques, en posició inversa es troben Sarrià, Gràcia o les Corts, aquests últims amb una demanda molt inferior.

Tot això pot relacionar-se amb el nivell de vida dels diferents districtes. Queda patent que els districtes de renda més baixa són els que més demanda pública tenen, i els

districtes amb un poder adquisitiu més alt, que poden permetre's les llars d'infants privades, tenen una demanda pública molt inferior. L'explicació que podria trobar-se a aquest fet és que l'ajuntament coneix les desigualtats entre els diferents districtes i proveeix d'una major oferta pública als districtes més pobres.

En posició intermèdia es troben districtes com Sants-Montjuïc o Sant Andreu, els quals no podrien quedar inclosos en cap dels dos grups anteriors, ja que la seva demanda no és elevada ni tampoc excessivament reduïda.

Per a les llars d'infants privades, tan subvencionades com sense subvencionar, s'ha fet un anàlisi estadístic a partir d'una enquesta realitzada a diferents escoles bressol de cada districte. Als enquestats, se'ls preguntava, tal i com s'ha apuntat anteriorment, el preu, el nombre de places i el nombre de sol·licituds denegades per manca de places. D'aquesta manera s'han pogut obtenir els preus mitjos per districte, alhora que la demanda, calculant la suma de les places ofertes més les sol·licituds rebutjades.

Per les llars d'infants privades subvencionades l'enquesta s'ha basat en dues llars d'infants de cada districte. Per a les que no són subvencionades, s'han enquestat a un total de quatre escoles bressol per districte, per tractar-se aquest d'un grup més nombrós (*veure annex secció 2: dades de l'enquesta*).

Per tant, i a partir del procediment ja explicat anteriorment, s'ha pogut obtenir la demanda total per districte, tant per les llars d'infants subvencionades com per les no subvencionades. Els resultats obtinguts es detallen tot seguit:

**- Llars d'infants subvencionades:**

<b>Districte</b>	<b>Nº de llars d'infants</b>	<b>Oferta</b>	<b>Mitjana nens rebutjats</b>	<b>DEMANDA</b>
<b>Sarrià</b>	5	315	5	$315+5*5=$ <b>340</b>
<b>Les Corts</b>	0	0	0	<b>0</b>
<b>Nou Barris</b>	3	189	10	$189+3*10=$ <b>219</b>
<b>Gràcia</b>	4	252	10,5	$252+4*10,5=$ <b>294</b>
<b>Horta-Guinardó</b>	4	252	23	$252+4*23=$ <b>344</b>

<b>Eixample</b>	6	378	21	$378+6*21=$ <b>504</b>
<b>Ciutat Vella</b>	2	126	15	$126+2*15=$ <b>156</b>
<b>Sant Martí</b>	3	189	8,5	$189+3*8,5=$ <b>214,5</b>
<b>Sant Andreu</b>	1	63	16,5	$63+1*16,5=$ <b>79,5</b>
<b>Sants-Montjuïc</b>	1	63	9,5	$63+1*9,5=$ <b>72,5</b>
<b>Total</b>	<b>29</b>	<b>1.827</b>	<b>13</b>	<b>2.223,5</b>

El districte amb una demanda subvencionada clarament superior és l'Eixample, molt per sobre de la resta. El segueixen districtes com Horta-Guinardó o Sarrià-Sant Gervasi, encara que amb una demanda ja molt per sota.

Amb una demanda inferior, trobem els districtes de Sant Andreu i Sants-Montjuïc. Evidentment, no es pot tenir en compte la demanda de Les Corts ja que aquesta és nul·la en no disposar de cap llar d'infants.

**- Llars d'infants no subvencionades:**

<b>Districte</b>	<b>Nº de llars d'infants</b>	<b>Oferta</b>	<b>Mitjana nens rebutjats</b>	<b>DEMANDA</b>
<b>Sarrià</b>	28	1.288	15,25	$1.288+28*15,25=$ <b>1.715</b>
<b>Les Corts</b>	16	736	6,5	$736+16*6,5=$ <b>840</b>
<b>Nou Barris</b>	7	322	9	$322+7*9=$ <b>385</b>
<b>Gràcia</b>	17	782	10,5	$782+17*10,5=$ <b>960,5</b>
<b>Horta-Guinardó</b>	28	1.288	14	$1.288+28*14=$ <b>1.680</b>
<b>Eixample</b>	38	1.748	4,75	$1.748+38*4,75=$ <b>1.928,5</b>
<b>Ciutat Vella</b>	3	138	15	$138+3*15=$ <b>183</b>
<b>Sant Martí</b>	19	874	11,25	$874+19*11,25=$ <b>1.087,75</b>
<b>Sant Andreu</b>	11	506	13,25	$506+11*13,25=$ <b>651,75</b>
<b>Sants-Montjuïc</b>	23	1.058	10,5	$1.058+23*10,5=$ <b>1.299,5</b>
<b>Total</b>	<b>190</b>	<b>8.740</b>	<b>11</b>	<b>10.731</b>

En aquest cas, l'Eixample, Sarrià i Horta-Guinardó són els districtes que més destaquen amb una demanda elevada; en canvi, en districtes com ara Sant Andreu, Nou Barris i Ciutat Vella es pot parlar d'una demanda més aviat deprimida. Cal destacar el cas de Ciutat Vella: la seva escassetat de demanda respon a la poca quantitat d'habitants

que té el districte, a més que hi existeix una proporció molt gran de llars d'infants públiques.

Tal i com s'ha dit anteriorment, en aquest cas la demanda també es pot considerar condicionada per l'oferta, encara que potser no de manera tan clara com passava amb la demanda subvencionada. El motiu és que les llars d'infants totalment privades, com ja s'ha esmentat en diverses ocasions, suposen un cost important per a les famílies usuàries. S'ha vist que existeixen districtes on, encara que l'oferta fos molt elevada, arribaria un punt en què la demanda no podria augmentar més per manca de recursos monetaris de les famílies que hi viuen. Ciutat Vella es podria incloure en aquest grup de districtes, i això explica que l'oferta de llars privades ja hi sigui escassa.

Deixant de banda això i seguint amb l'argumentació que s'havia fet per a les llars públiques, els oferents coneixen les característiques de cada districte, i ja procuren instal·lar-se en districtes on les famílies puguin assumir el cost de dur el nen a la llar d'infants, per tant es torna a trobar una relació positiva entre districtes amb un nivell de renda més elevat i una major demanda privada, ja que l'oferta privada també hi és superior.

Finalment, també es vol destacar que per a tots els tipus de demanda analitzats la grandària del districte és un altre condicionant important a l'hora d'analitzar-la. Lògicament, a major extensió més demanda hi tendirà a haver, i viceversa.

Recopilant les dades anteriors, obtenim el següent quadre amb els totals de la demanda tant per llars d'infants públiques, com per les privades:

		<b>DEMANDA</b>	<b>% del Total</b>
<b>Llars públiques</b>		4.947	27,6 %
<b>Llars privades</b>	<b>Subvencionades</b>	2.223,5	12,4%
	<b>Sense subvenció</b>	10.731	60%
<b>Total</b>		<b>17.901,5</b>	<b>100%</b>

Pel que fa a la demanda pública, es podria parlar d'una mica més d'una quarta part del total, tant per cent molt reduït per tractar-se d'un bé que avui en dia ja es podria qualificar de necessari per a moltes famílies. Per tant es troba una desigualtat important en la distribució de la demanda, i si es volgués reduir aquesta desigualtat caldria un augment considerable de l'oferta pública.

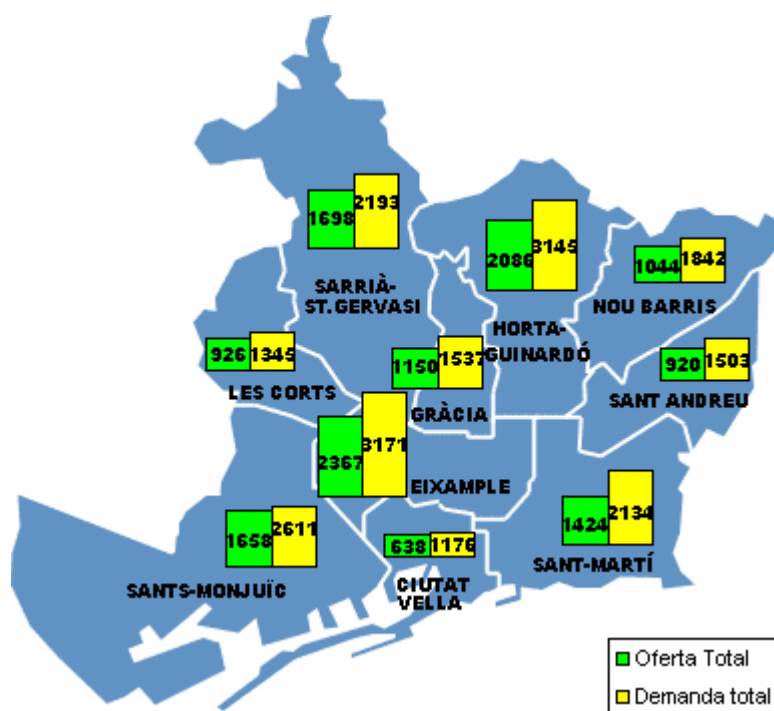
Un últim concepte important que cal destacar és que, si augmentés aquesta oferta pública, es produiria una disminució dels preus i això provocaria que es manifestés una *demanda amagada* que als preus d'abans no es podia tenir en compte perquè era absent. Això significa que hi ha famílies que donats els preus actuals ni tan sols manifestes la seva voluntat de portar el fill a una llar d'infants. En canvi, si els preus baixen, aquesta demanda passa a ser “visible” i, per dir-ho d'alguna manera, es pot quantificar. L'existència d'aquesta *demanda amagada* té com a conseqüència que encara que augmenti considerablement el nombre de places ofertes, el desequilibri es manté més o menys igual o disminueix a una menor rapidesa que la que seria d'esperar.

## EL DESEQUILIBRI ENTRE OFERTA I DEMANDA

Després d'haver analitzat l'oferta i la demanda per separat, en aquest punt s'analitza el desequilibri que hi ha entre elles i les raons per les quals es pot donar aquesta diferència tan remarcable entre l'oferta i la demanda en el mercat de les llars d'infants.

Un fet que es veu a simple vista és la gran quantitat de demanda que queda insatisfeta: aproximadament un 22% del total de nens que sol·liciten una plaça en les escoles bressol de Barcelona no l'aconsegueixen per falta d'oferta.

En el gràfic següent queda reflectit d'una manera molt clara aquest desequilibri per zones:

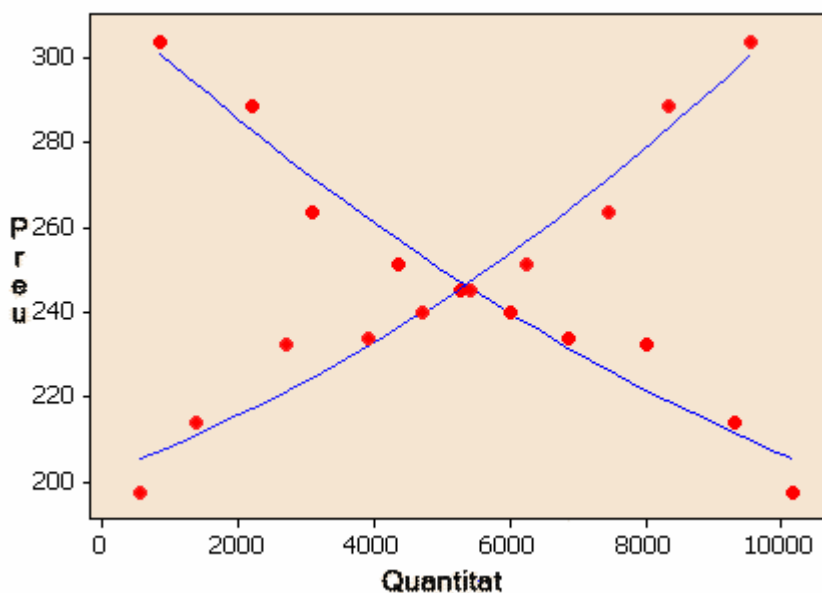


Com es pot observar, en alguns districtes més que en d'altres però al cap i a la fi en tots, hi ha una quantitat de demanda més elevada que no pas la quantitat oferta. Si a més s'analitza la diferència entre oferta i demanda en les places de llars d'infants públiques, subvencionades o privades encara queda més remarcada aquest desequilibri. Aquest fet queda reflectit en la següent taula:



<i>Districte</i>	<b>Oferta pública</b>	<b>Demanda pública</b>	<b>Oferta subvencionada</b>	<b>Demanda subvencionada</b>	<b>Oferta privada</b>	<b>Demanda privada</b>
<b>Sarrià</b>	95	149	315	340	1.288	1.715
<b>Les Corts</b>	190	301	0	0	736	840
<b>Nou Barris</b>	533	677	189	219	322	385
<b>Gràcia</b>	116	246	252	294	782	961
<b>Horta-Gui.</b>	546	650	252	344	1.288	1.680
<b>Eixample</b>	241	601	378	504	1.748	1.929
<b>C. Vella</b>	374	392	126	156	138	183
<b>St.Martí</b>	361	866	189	215	874	1.088
<b>St.Andreu</b>	351	523	63	80	506	652
<b>Sants-Mo.</b>	537	542	63	73	1.058	1.300
<b>Total</b>	<b>3.344</b>	<b>4.947</b>	<b>1.827</b>	<b>2.225</b>	<b>8.740</b>	<b>10.733</b>

Com es pot veure, sobretot en les llars d'infants públiques de districtes com Sant Andreu o Sant Martí, la diferència entre oferta i demanda de places públiques és enorme. També a districtes com Sarrià-Sant Gervasi, Gràcia o Horta-Guinardó, la diferència entre oferta i demanda de places en llars d'infants privades és remarcable.

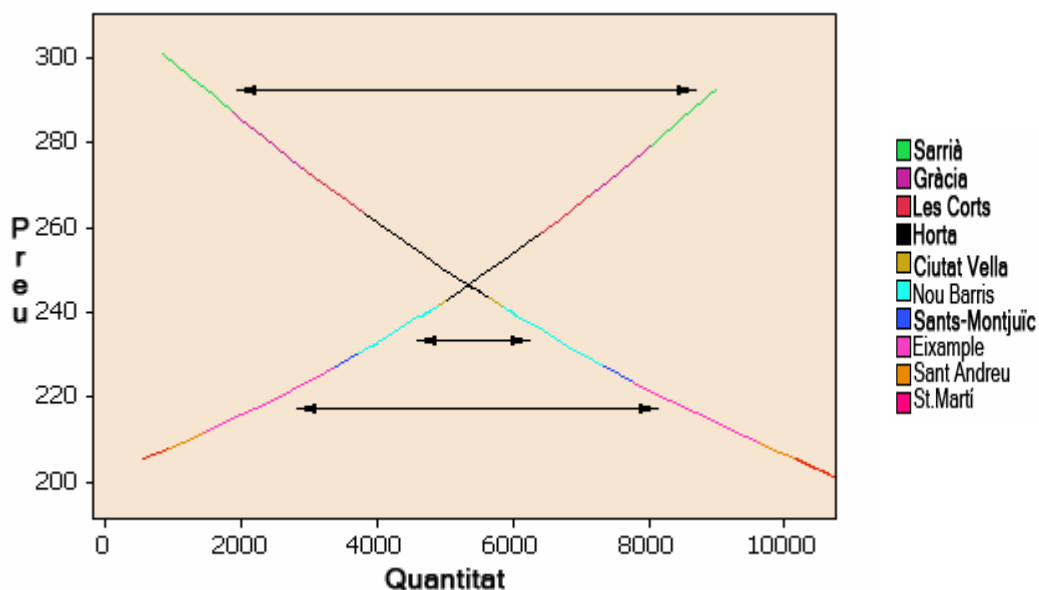


La **corba de demanda** mostrada al gràfic superior és una corba de regressió obtinguda mitjançant els punts que representen la demanda acumulada de tots els districtes en funció del seu preu mitjà (veure annex secció 3: càlculs pel desequilibri).

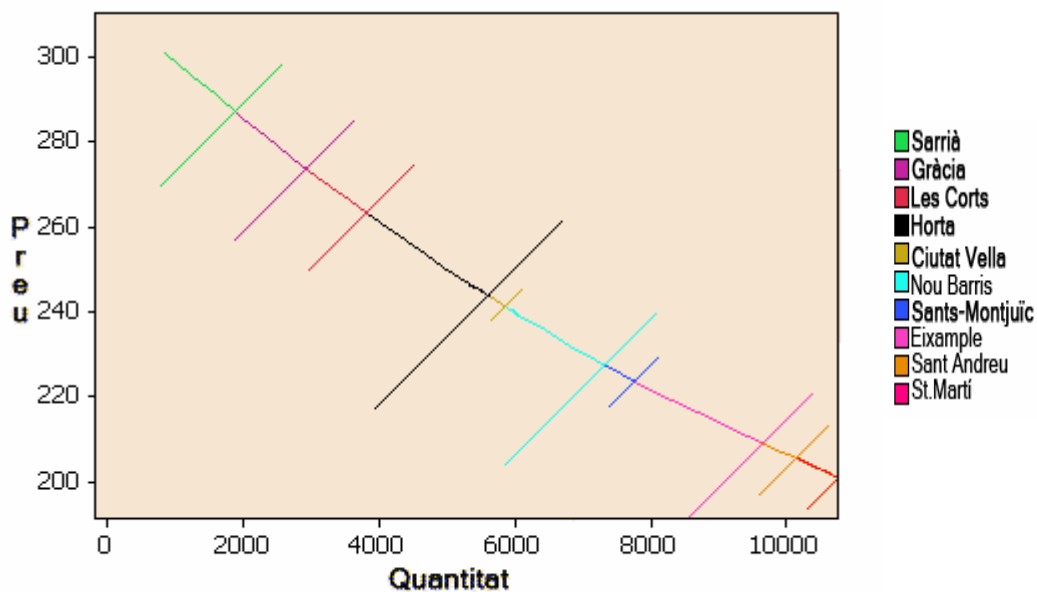
Per exemple, el primer punt representa la demanda al districte de Sarrià, el segon punt la demanda al districte de Sarrià més el de Gràcia, etc. De la mateixa manera, la **corba d'oferta** s'ha obtingut mitjançant l'acumulació de la demanda a mesura que s'incrementaven els preus (veure annex secció 4: càlculs pel desequilibri).

Segons el gràfic, el punt d'equilibri es troba aproximadament a un preu de 245 euros i unes 5.000 places. Però es sap del cert, que en realitat n'hi ha 8.740. Com es podria explicar aquest fet?

La resposta rau en la **discriminació de preus** que es dona en aquest mercat, per tant aquest gràfic no s'ha d'interpretar de manera normal, és a dir, l'oferta que està disposada a donar places a un preu més baix no es relaciona amb la demanda que està disposada a pagar més, que és la que li correspondria normalment, sinó amb la demanda que més s'adapta al seu preu, per tant tota l'oferta s'adapta a les necessitats de la demanda en cadascun dels diferents districtes, tenint en compte la renda mitjana dels mateixos. Per exemple, al gràfic s'ha senyalat la relació entre oferta i demanda a tres dels districtes, verd per Sarrià-Sant Gervasi, blau clar per Sants i lila per l'Eixample.



Podria afirmar-se que el mercat de les llars d'infants no es troba unificat, sinó que cada districte gaudeix d'un petit mercat adaptat a les seves necessitats. Així doncs, es pot parlar d'un mercat segmentat amb discriminació de preus, tal i com es mostra al següent gràfic, de manera aproximada, ja que no és possible construir les corbes d'oferta exactes per a cada districte donat que no hi ha suficients llars d'infants com perquè aquestes siguin suficientment fiables.



S'afirma que cada part de la corba de demanda es troba discriminada, ja que se li pot assignar una corba d'oferta diferent. Més que d'un sol equilibri global, es podria parlar de deu "subequilibris" dins d'aquest mercat.

Les llars d'infants, amb el temps, s'han adaptat per experiència a la demanda del districte on estan situades, fins arribar a un punt on tenen totes les places cobertes amb poques sol·licituds rebutjades, per tant han aconseguit omplir els centres i alhora fixar el màxim preu possible dins de cada districte que les famílies estan disposades a pagar.

## **ELS EFECTES DEL DESEQUILIBRI AL MERCAT DE LES LLARS D'INFANTS**

### **1. EFECTE DEL DESEQUILIBRI ENTRE OFERTA I DEMANDA SOBRE EL MERCAT LABORAL DE LA DONA**

#### **i) Efecte sobre la taxa d'activitat<sup>1</sup> de la dona**

L'escassetat de places a les llars d'infants afecta de manera important la taxa d'activitat de les dones. Tot i que cada vegada aquesta taxa és superior, cal tenir en compte que la base sobre la qual es calcula, és a dir, el nombre de dones en edat de treballar, es va reduint cada vegada més a causa de l'envelliment i la baixa natalitat. Aquests factors fan que, en reduir-se el denominador, el percentatge de dones actives encara sigui més elevat.

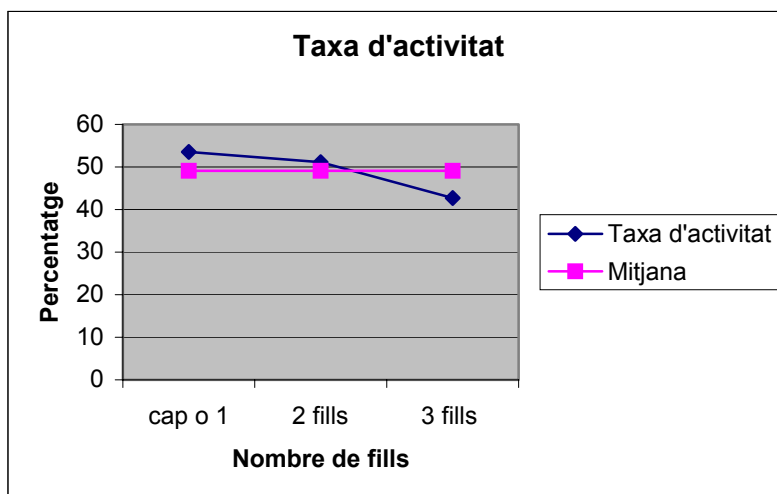
La taxa d'activitat de les dones amb fills actualment es situa sobre el 49,1 %, és a dir que de cada 100 dones només 49 treballen. Què passa aleshores amb les altres 51?

Hi pot haver infinites raons per les quals algunes dones no treballin: algunes no tindran l'educació bàsica necessària per treballar per haver nascut en temps en què les dones no s'escolaritzaven (*veure annex secció 4: taxa d'activitat femenina segons estudis i edats*). Es pot veure que com més edat tenen les dones, una proporció més elevada disposa tan sols d'estudis bàsics, i això comporta que la taxa d'activitat d'aquestes edats sigui més baixa); d'altres, seran massa grans per a què alguna empresa vulgui contractar-les; i d'altres simplement no voldran o no els caldrà treballar.

A banda d'això, una de les causes principals per a què una dona no pugui, no vulgui o deixi de treballar són els fills. Mitjançant el gràfic següent es pot observar una clara relació inversa entre el nombre de fills per dona i la taxa d'activitat femenina:

---

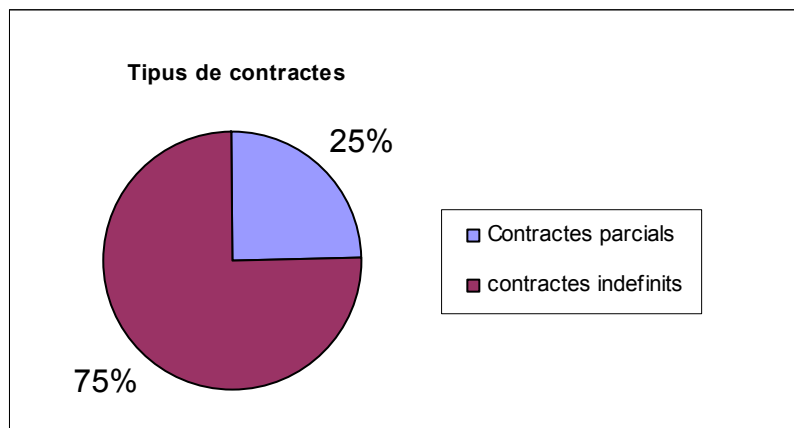
<sup>1</sup> Taxa d'activitat: Número de dones que treballen sobre el total de dones en edat de treballar



Aquesta relació inversa implica que les famílies que tenen un o dos fills siguin les que demanen més places a les llars d'infants. A Barcelona, hi ha un total de 53.816 nens entre 0 i 3 anys que haurien de poder ser escolaritzats, però en realitat només 4.947 nens van demanar plaça en centres públics en aquest curs. Tot i que la demanda no era elevada si es té en compte el nombre total de nens, l'oferta va quedar-se realment curta, només 3.344 nens van poder accedir a una plaça d' escola bressol. Pel que fa a les places privades (tan subvencionades com no subvencionades), l'oferta va ser d'10.567 places, mentre que la demanda va ser d'11.935 places. Per poder solucionar aquest problema d'escassetat de places, la Generalitat va comprometre's a crear-ne com a mínim 2.190 més abans de l'any 2.008.

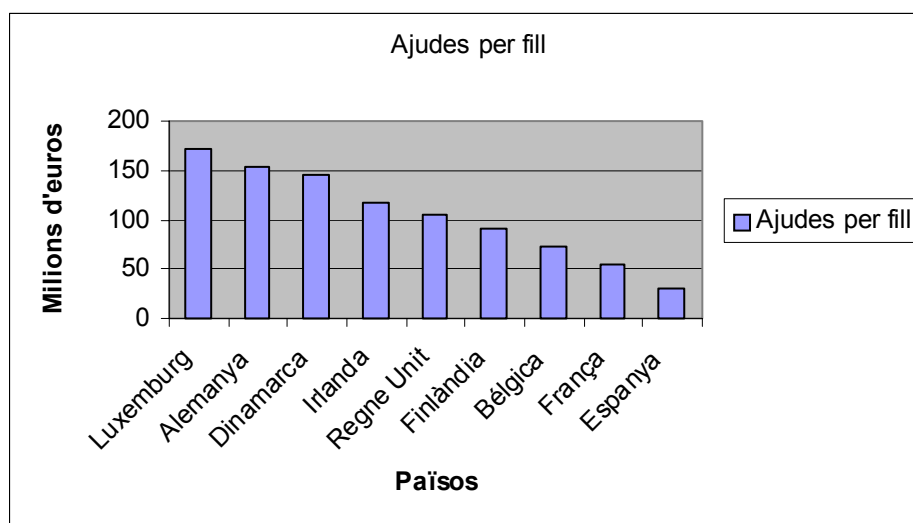
Tenint en compte l'escassetat de places i els preus tant alts que hi ha (les escoles bressol públiques són en general més barates), podem dir que el desequilibri entre oferta i demanda en el mercat de les llars d'infants afecta realment d'una manera important el mercat laboral de les dones, que en molts casos han de deixar de treballar per tenir cura i educar els seus fills fins als 3 anys, edat en què ja poden ser escolaritzats. Per a poder conciliar la vida familiar amb la laboral s'han considerat diferents mètodes, exposats a continuació.

El primer mètode és la **contractació a temps parcial**. En el camp laboral de la dona, el percentatge de contractes a temps parcial és força elevat. Això queda reflectit en el diagrama següent:



En total hi ha aproximadament un 25% de les dones treballadores que tenen aquest tipus de contracte laboral a temps parcial. Això els permet treballar algunes hores per a guanyar un sou i, al mateix temps, poder tenir cura dels seus fills i no haver-los de deixar 8 hores o més en un centre infantil pagant diners.

Cada vegada amb més freqüència els governs donen ajudes a la dona amb fills, tot i que Espanya es situa entre els països on menys ajudes es donen. En termes comparatius amb la resta d'Europa, es podria dir que les ajudes donades a Espanya són gairebé inexistent, com es pot comprovar fàcilment en el següent gràfic de barres:



Mentre que la mitjana europea en despesa social per les famílies amb fills es situa al voltant d'un 8% del PIB, a Espanya només se n'hi destina un 2,7% del PIB. No obstant, el govern actual va comprometre's a donar més ajudes per intentar equiparar-se amb França.

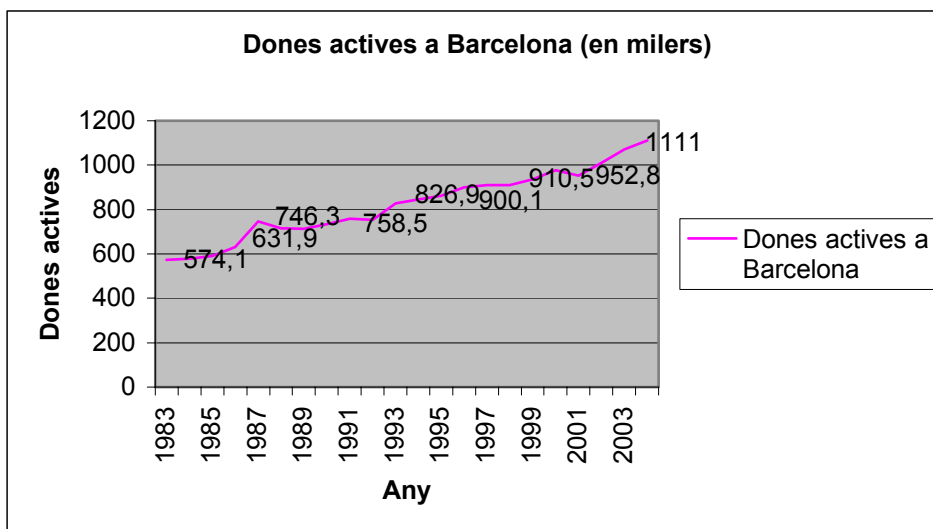
Val a dir, però, que les famílies amb més ajuts, són les famílies que poden trobar més dificultats a l'hora de trobar una plaça en una llar d'infants pels seus fills. Gran part dels ajuts van destinats cap als sectors més desfavorits econòmicament parlant, però tot i això no s'aconsegueixen fer desaparèixer les desigualtats existents, de manera que moltes vegades els segueix resultant un cost massa elevat.

Un altre mètode són els **permisos per paternitat**, cada vegada més freqüents. De les 16 setmanes de les quals una parella amb un nadó disposa, 6 són de descans obligatori de la mare, mentre que la resta es poden repartir entre qualsevol dels dos pares, sempre a decisió de la mare. Tot i així, es tracta de períodes curts que realment tenen molt poca incidència a l'hora d'ajudar la dona a conciliar la vida familiar i la laboral.

## **ii) Efecte de la incorporació de la dona al mercat laboral sobre la demanda de places a les llars d'infants**

En els darrers anys, el mercat laboral de la dona s'ha ampliat de manera molt considerable. Tal i com s'ha apuntat abans, això ha estat en part per l'augment del nombre de dones que treballen i en part per una disminució de les dones en edat de treballar.

L'evolució de la població activa femenina queda reflectida en aquest gràfic, on es mostra la població activa femenina des de 1983 fins al 2004 a Barcelona:



Com es pot veure, la tendència de la taxa d'activitat de la dona no ha parat de créixer en cap moment. Però quina importància té aquest fet en l'anàlisi del treball?

En realitat hi té molt a veure, ja que si la dona cada vegada treballa més, vol dir que necessitarà algun lloc per a deixar els fills mentre duri la jornada laboral. Això fa que la demanda de places a les llars d'infants incrementi molt, i s'afavoreixi el desequilibri que hi ha entre oferta i demanda en aquest mercat. És a dir, que la incorporació de la dona al mercat de treball sembla ser una de les causes del desequilibri.

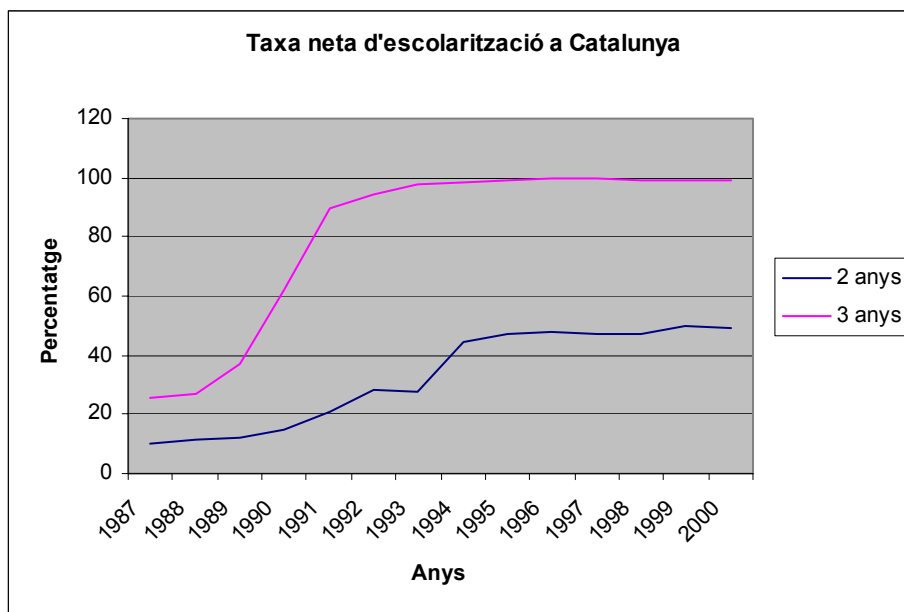
## **2. ELS PRINCIPALS PERJUDICATS PER L'ESCASSETAT DE PLACES**

En aquest apartat es farà una breu pinzellada de l'estat actual de l'escolarització a Catalunya i, a continuació, s'intentarà trobar la incidència que pot tenir el desequilibri sobre diversos col·lectius de la nostra societat: els immigrants, els col·lectius amb menys estudis i les famílies nombroses.



Tal i com s'ha apuntat en diverses ocasions al llarg del treball, el desequilibri principal que es pot trobar en aquest mercat es dona degut a l'excés de demanda i alhora a les elevades mensualitats que es fan pagar a les famílies consumidores d'aquest servei.

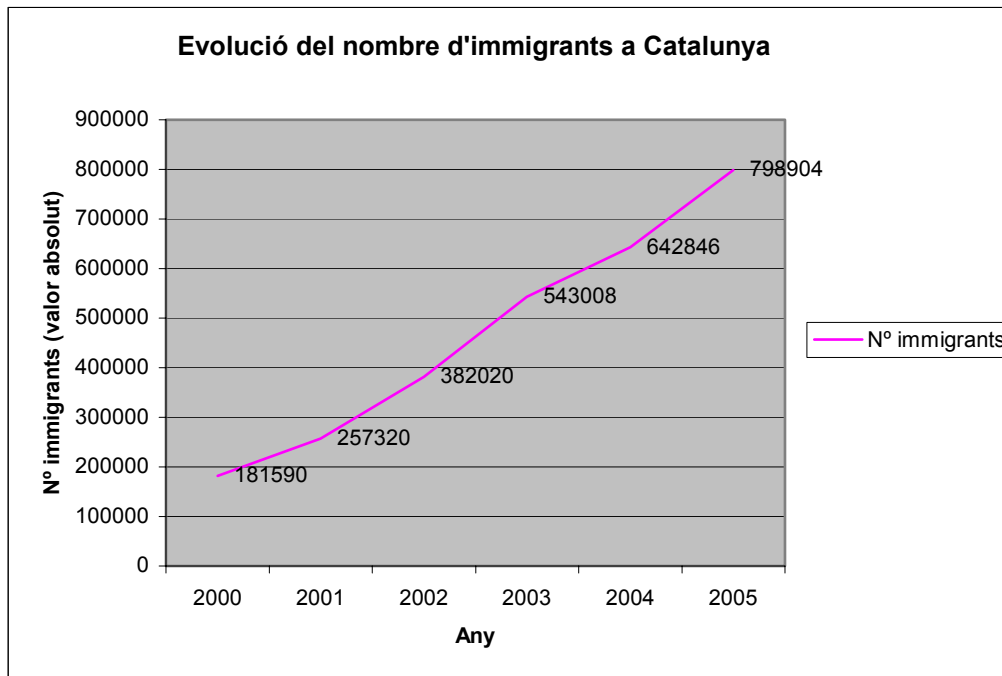
Tot seguit es mostra la taxa neta d'escolarització segons l'edat dels alumnes a Catalunya, des de l'any 1.987 fins l'any 2.000:



Al gràfic es pot apreciar una evolució molt positiva de l'escolarització, tant dels nens de dos com dels de tres anys, ambdós augmentant de manera ininterrompuda. L'inici de l'acceleració en el creixement de l'escolarització per als nens de dos anys es troba a l'any 1.994, on gairebé es dobla la xifra de nens escolaritzats en tan sols un any i arribant a l'actualitat a gairebé el 50% del total de nens. Pel que fa als de tres anys, el nivell d'escolarització sempre ha estat molt més elevat i l'acceleració es va començar a produir cap a l'any 1.990. Avui en dia, pràcticament la totalitat de nens d'aquesta edat es troben escolaritzats. A partir d'ara, s'intenta trobar la incidència que pot tenir el desequilibri sobre els sectors socials esmentats anteriorment.

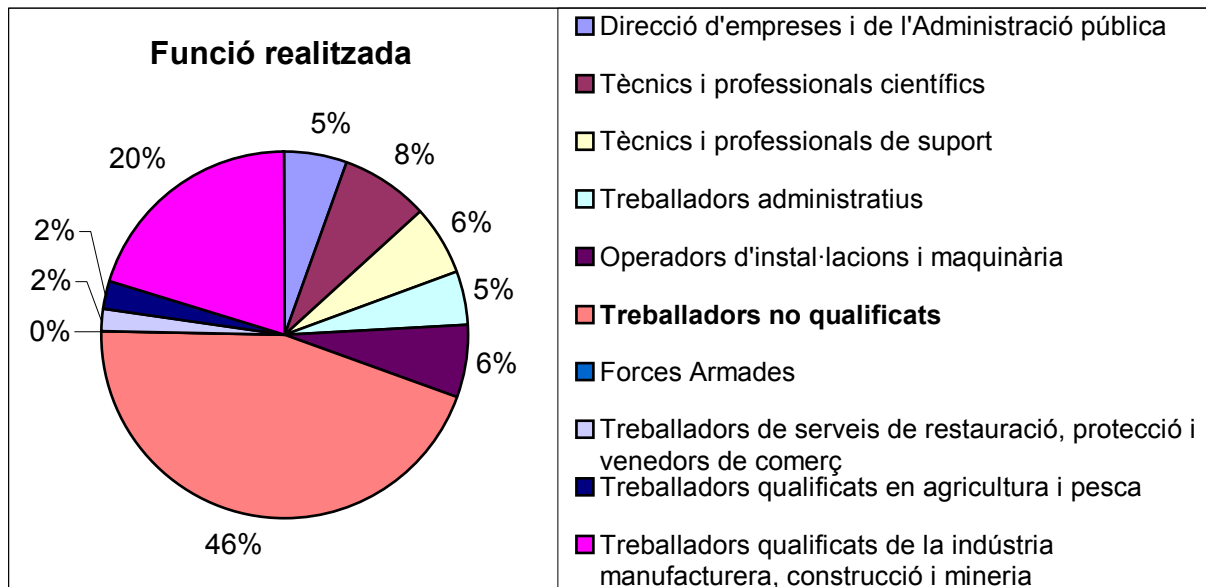
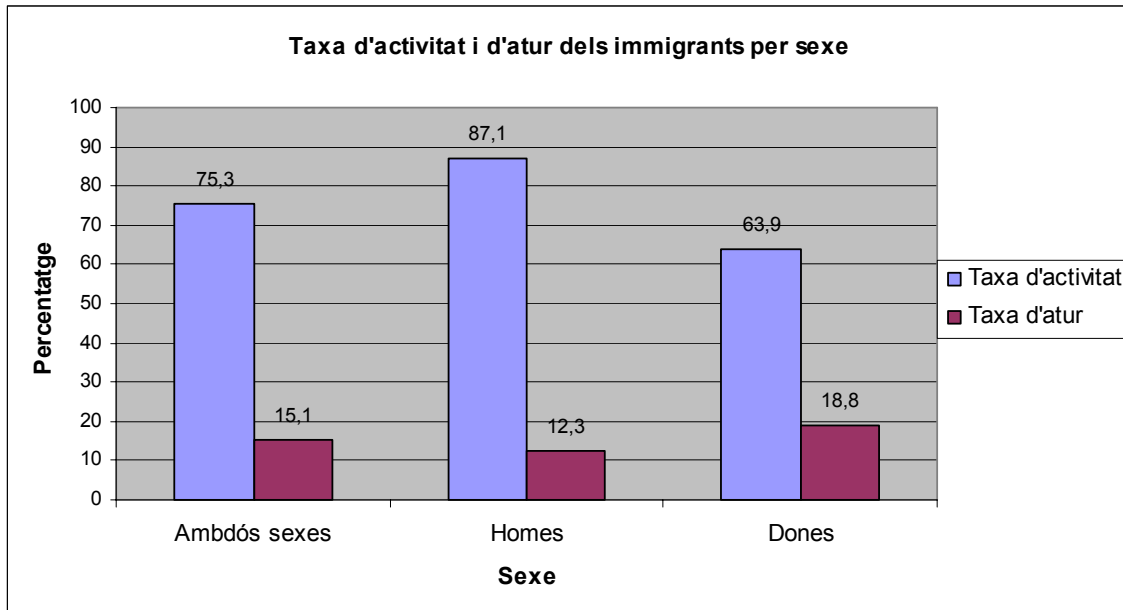
Primer de tot, es parla del col·lectiu dels **immigrants**. Per tal de tenir una idea més clara de com ha anat evolucionant la seva situació durant els darrers anys, s'han

analitzat diverses variables que tractaven aquest sector, com ara l'evolució del volum d'immigrants residents a Catalunya en valors absoluts:



Observant el gràfic, s'observa un fort increment del nombre d'immigrants a Catalunya en els darrers 5 anys. Aquest fet podria explicar-se per l'important pes que té aquest col·lectiu sobre les taxes de natalitat. Com a norma general, la mitjana de fills per dona d'aquest col·lectiu és més elevada, i això fa que s'incrementi la demanda més ràpidament que l'oferta, agreujant el problema de l'escassetat de places.

Tot i així, en general es tracta d'un col·lectiu amb una renda familiar inferior, fet que els dificulta assumir les despeses addicionals de portar els seus fills a les escoles bressol. Per corroborar aquestes afirmacions, es mostren tot seguit una sèrie de dades en forma de dos gràfics que han estat de gran utilitat a l'hora d'estudiar la població immigrant:

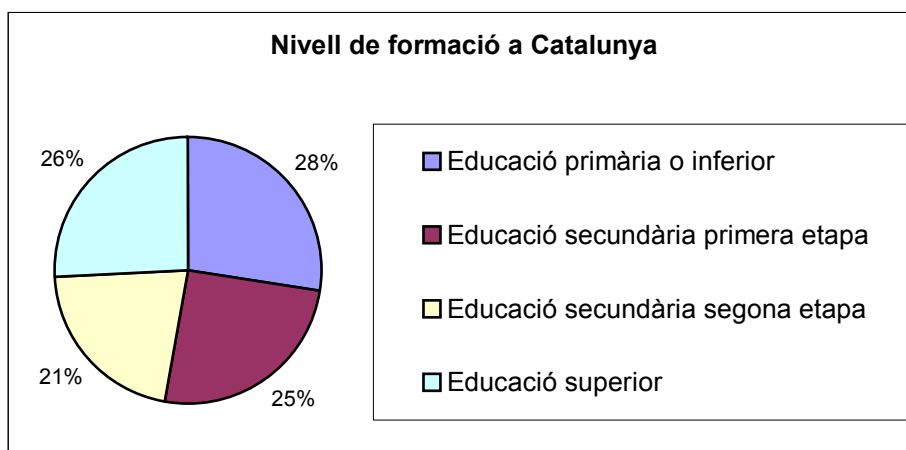


Com es pot veure al primer gràfic, la majoria d'immigrants disposen de treball, en major nombre els homes que les dones. Com veiem al segon gràfic i amb l'ajuda d'altres dades addicionals (*veure annex secció 5: ocupació dels immigrants segons el sector*), la majoria d'ells es dedica a feines del sector serveis en què es requereix una gran quantitat de mà d'obra no qualificada. Aquest fet és degut a què la majoria d'immigrants no vénen amb estudis superiors, sinó amb estudis primaris o com a molt secundaris (*veure annex secció 6: nivell d'estudis dels immigrants*). Això fa que la immensa majoria estiguin en llocs de treball normalment temporals i de baixa

remuneració i que amb el sou que guanyen no puguin fer front a les despeses que comporta el fet de portar un o més fills en una llar d'infants. És per aquest motiu que moltes vegades la dona opta per no treballar i així poder fer-se càrrec de la cura dels seus fills. A més, hem de tenir en compte que tot i que tinguin ajudes per poder fer-hi front, aquestes queden realment molt per sota del que es necessitaria i, per tant, no solucionen el problema d'arrel.

Els immigrants, doncs, són un sector que es veu bastant afectat per l'alt preu de mercat de les llars d'infants i per l'escassetat de places ja analitzada anteriorment.

Un segon sector afectat pels alts preus de mercat és aquell format per **persones amb menys estudis**:



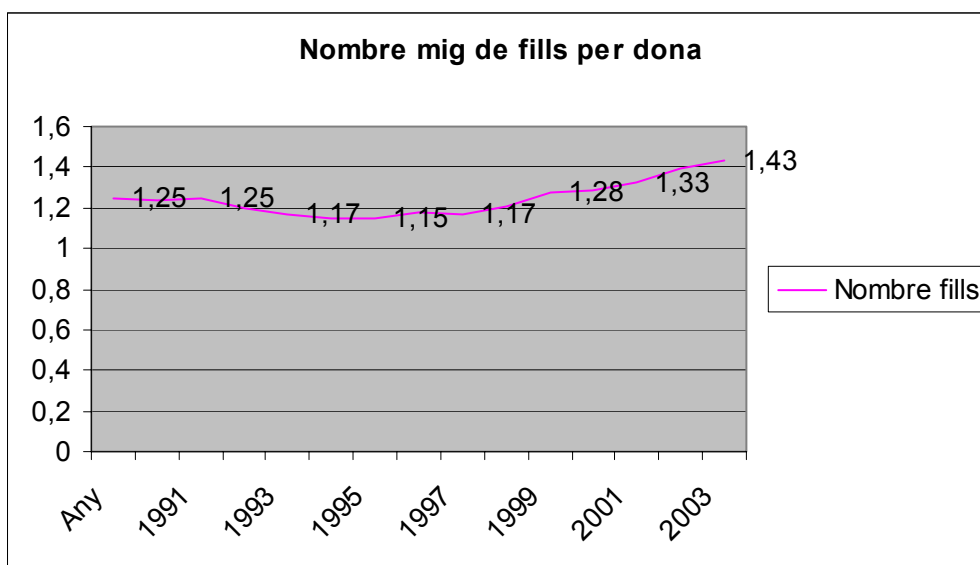
Tal i com es veu al gràfic, a Catalunya hi ha un percentatge molt elevat de persones que només disposen d'estudis primaris, els més bàsics, o secundaris (aquests dos grups junts formen un 53% del total). Conseqüentment, i tal i com es mostra en la taula següent i es corrobora amb la informació adjunta a l'annex (*veure annex secció 7: famílies segons els seus ingressos, any 2.003*), el seu salari és notablement inferior al de la resta:

Salari anual mig a Catalunya (en €)	Homes	Dones	Total
Sense estudis	15.696,45	9.779,74	13.770,36
Educació primària	19.340,22	11.415,27	16.443,78
Educació secundària I	19.702,65	12.822,21	17.273,72
Educació secundària II	28.239,13	17.451,41	23.378,07
FP grau mig	23.473,71	14.726,09	19.404,58
FP grau superior	25.432,35	16.894,53	21.907,16
Diplomats universitaris	32.828,94	20.758,02	26.123,36
Llicenciats, enginyers superiors i doctors	39.077,23	24.960,75	32.616,51

La diferència més accentuada es troba en les dones, on les que no tenen estudis no arriben als 10.000 euros anuals. Aquests salaris tan baixos comporten que assumir el cost de dur un nen a una llar d'infants resulti impossible per a moltes d'aquestes famílies i, com a conseqüència, en molts casos es deixi de treballar o es recorri a contractes temporals o de mitja jornada.

Per tant, es tracta d'un col·lectiu que de la mateixa manera que els immigrants, sovint opten per prescindir de la feina, ja que una gran part del seu salari aniria destinat només a cobrir la despesa de la llar d'infants.

Ja per últim, s'han analitzat les **famílies nombroses**, col·lectiu cada cop més escàs degut a la baixa natalitat que pateix la societat actual.



Tal i com es pot veure al gràfic, el nombre de fills per dona a Catalunya és bastant baix. Tot i així, es pot veure com en els últims anys hi ha hagut una tendència creixent, és a dir, que la natalitat ha pujat mica en mica.

Un dels grans problemes de la societat actual és que no posa gens fàcil poder compaginar la vida laboral i la vida familiar sense problemes. Per això, moltes parelles opten per tenir pocs fills, de manera que puguin afrontar totes les despeses relacionades amb l'infant sense massa dificultats. Tot i així, tal i com es mostra a les bases de dades oficials (*veure annex secció 8: evolució del nombre de famílies nombroses*), el nombre de famílies nombroses a Catalunya ha augmentat en els darrers anys. Una de les causes és l'arribada d'un gran nombre d'immigrants, que com ja s'ha dit, normalment tenen una natalitat més elevada. A més, també podem veure que en els últims anys han augmentat les ajudes rebudes per les famílies nombroses catalanes (*veure annex secció 9: ajuts concedits a famílies nombroses de Catalunya*). Malgrat tot, encara que rebin més ajudes es queden força per sota del que necessitarien. Per tenir-ne una idea més clara, s'està parlant d'ajudes d'uns 600€ per família per tot el curs escolar, uns diners que no cobreixen ni dues mensualitats en una llar d'infants.

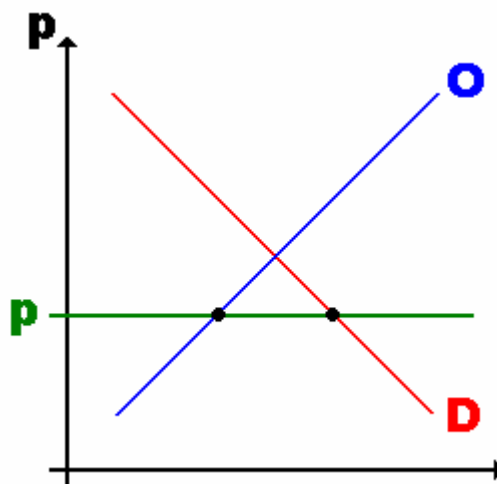
Probablement seria positiu fer una reflexió i pensar que potser les ajudes i subvencions rebudes per les famílies que assumeixen la responsabilitat de tenir tres o més fills no són suficients.

A part, tal i com s'ha dit anteriorment, Espanya és un dels països que més enrere es troba de la Unió Europea en matèria d'ajudes per nen nascut. Les llars d'infants són costoses i els pares necessiten subvencions (que ara per ara són inexistents) per poder afrontar-ne el cost en cas de tenir més d'un nen. Així podríem dir que tot i les ajudes que reben, aquest col·lectiu també és un dels que es veu més afectat per l'escassetat de places i els alts preus que tenen les llars d'infants.

## **PROPOSTES PER RESOLDRE AQUEST DESEQUILIBRI**

Una vegada estudiat aquest mercat, resulta obvi adonar-se que no està en equilibri, sinó que la demanda supera lleugerament l'oferta a cada districte de Barcelona per culpa de la discriminació de preus existent i això provoca un desequilibri global molt gran, el qual és responsable de tota la problemàtica que s'ha anat descrivint al llarg de tot el treball. És per aquest motiu que seria necessari aplicar aquestes solucions individualment districte per districte i no en global.

Per tal d'explicar les propostes teòriques trobades per millorar aquest desequilibri, es podria començar per simplificar gràficament la situació en què es troben actualment l'oferta i la demanda de llars d'infants:



Com s'aprecia en el gràfic, els preus de mercat estan a un nivell en què hi ha una part de demanda insatisfeta que estaria disposada a pagar una mica més per portar els seus fills a la guarderia i per una oferta insuficient, que no té prou incentius per créixer. Com es pot solucionar o alleujar aquest problema?

Per una banda, i intentant fer els raonaments de la manera més clara possible, s'han establert les **variables** i s'han explicat els **supòsits** que s'han fet a l'hora de "jugar" amb les corbes. Per simplificar l'anàlisi, només s'han tingut en compte les següents tres variables:

**i) PREU:** *Un increment del preu provoca un augment al llarg de la corba d'oferta i una caiguda al llarg de la corba de demanda.*

*Una disminució del preu provoca una caiguda al llarg de la corba d'oferta i un increment al llarg de la corba de demanda.*

**ii) SUBVENCIONS:** *Un increment de llars subvencionades provoca un desplaçament de la corba d'oferta cap a la dreta, és a dir, l'oferta augmenta. Això és degut a que disminueixen els costos per aquestes llars, n'augmenten els beneficis i, per tant, més gent estarà disposada a crear-ne una. La demanda no es veu modificada, mentre que el preu baixa una mica perquè per llei les llars subvencionades es veuen obligades a reduir el preu.*

*Una disminució de les llars subvencionades provoca un desplaçament de la corba d'oferta cap a l'esquerra, és a dir, l'oferta es redueix. La demanda torna a no veure's modificada. El preu puja lleugerament.*

Com a apunt, cal dir que per aconseguir augmentar el nombre de llars d'infants subvencionades es podrien rebaixar els requisits necessaris per iniciar o mantenir oberta una llar d'infants d'aquest tipus. Per altra banda, els costos de personal també serien una variable vàlida alternativa que faria moure la corba d'oferta.

**iii) BÉNS SUBSTITUTIUS:** *es tracta, per exemple, de les llars d'infants dins les empreses, entre d'altres possibles alternatives existents. Un augment del nombre d'aquests béns causa un desplaçament de la corba de demanda cap a l'esquerra. Per tant, aquesta es redueix.*

*Una disminució del nombre de béns substitutius causa un desplaçament de la corba de demanda cap a la dreta, és a dir, la demanda augmenta.*

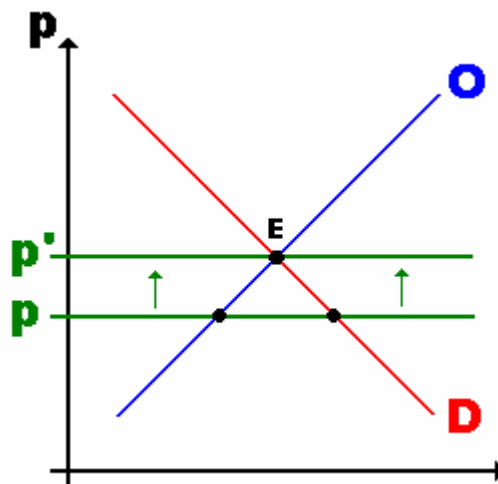
Per altra banda, mitjançant l'anàlisi de les corbes d'oferta i demanda i movent-les de maneres diferents, s'han trobat 5 combinacions vàlides que condueixen al punt



d'equilibri, és a dir, el punt de tall entre la corba d'oferta i la de demanda. Cal remarcar que es té consciència que aquest punt tan sols és teòric, no real. A la pràctica, degut a la infinitat de variables que influeixen sobre ambdues corbes i a les possibles distorsions econòmiques que hi pugui haver, escasses vegades un mercat es troba en equilibri perfecte, per no dir que és pràcticament impossible que això passi.

A continuació, s'expliquen les cinc maneres trobades per tal d'assolir l'equilibri desitjat o, si més no, reduir el desequilibri actual. No obstant, es té consciència de la seva grandíssima dificultat per ser dutes a la pràctica. Degut a què són poc pràctiques, es podrien anomenar *propostes teòriques* o *hipotètiques*. S'ha assumit que l'efecte de l'increment/ disminució de qualsevol d'aquestes variables és proporcional a aquest.

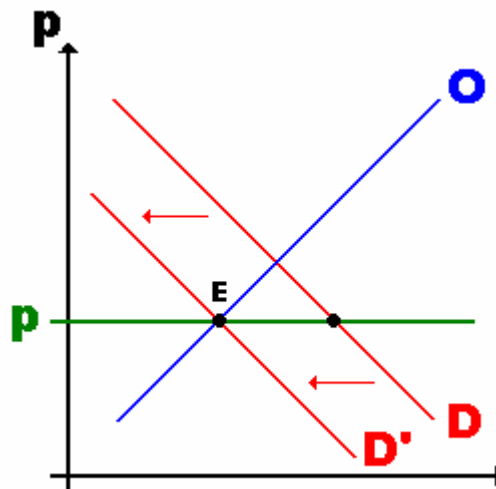
**Cas 1: apujar els preus.** Es podria dur a terme, per exemple, mitjançant una llei que les obligués a cobrar una quantitat mínima de diners per nen. Això provocaria un augment de l'oferta i al mateix temps un retrocés de la demanda, en tots dos casos al llarg de les corbes, és a dir, que no hi hauria cap desplaçament lateral de cap de les corbes. Vegem-ho gràficament:



Aquesta solució pot ésser considerada la més “fàcil”, ja que és en la que es mouen menys variables. No obstant, no és massa viable donada la pressió social que exerciria la població sobre el govern si aquest encarís encara més els preus de les escoles

bressol. Aleshores, les queixes que de ben segur emergirien obligarien a fer rebaixar de nou els preus per evitar la indignació dels consumidors. Es pot dir que moralment no seria una solució gaire bona.

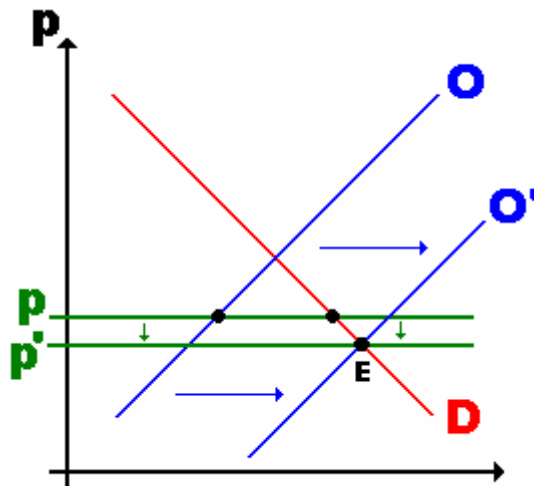
**Cas 2: augmentar molt els béns substitutius.** Per això caldria que l'Estat incrementés la inversió pública en educació i creés o incentivés la creació d'alternatives a les llars d'infants que fossin més econòmiques, com ara escoles bressol dins les empreses. La demanda de llars d'infants es desplaçaria cap a l'esquerra gràcies a la diversificació del mercat mentre que la resta de variables es mantindrien constants. Anem a veure gràficament com s'assoliria l'equilibri:



Malauradament, aquesta solució és poc probable que es doni degut a que l'Estat té uns recursos bastant limitats i el fet d'haver d'incentivar les empreses a que creessin llars d'aquesta classe suposaria un cost molt elevat. Tot i això, cal tenir-la present ja que seria molt positiva de cara a les famílies: l'oferta global de serveis per guardar els seus fills hauria augmentat (però no així l'oferta de llars d'infants fora de l'empresa) i més persones podrien accedir a aquest bé, a més de pagar-ne un preu més baix. És a dir, que tot i que pugui semblar contradictori veient que la demanda baixa, es pot concloure afirmant que la aquesta demanda que s'ha reduït s'ha satisfet plenament o fins i tot

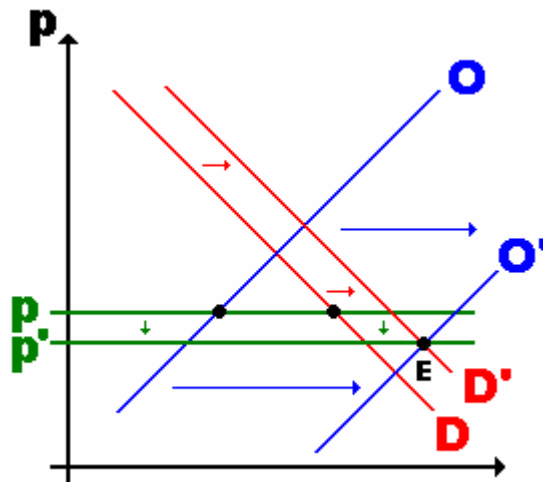
encara més per les alternatives emergents com ara el servei de llar d'infants dins l'empresa.

**Cas 3: Augmentar les subvencions.** Com ja s'ha apuntat abans, com a política complementària o alternativa es podria considerar reduir costos del personal o fins i tot baixar lleugerament la qualitat del servei ofert. L'únic que s'incentiva amb això és un augment molt gran de l'oferta, alhora que es redueixen una mica el preu degut a la legislació vigent, la qual obliga els propietaris que reben subvencions a abaratir el preu. La demanda quedaria inalterada.



L'inconvenient principal d'aquesta proposta és el cost de l'augment d'aquestes subvencions. L'Estat probablement no estarà disposat a gastar-se tants diners en educació ja que també té altres prioritats per satisfer. Malgrat això, aquesta és la solució més òptima trobada: la demanda satisfeta ha augmentat i els preus han disminuït una mica, ambdós fets molt positius pels consumidors d'aquest servei. Els propietaris en sortiran, per una banda, perjudicats per la baixada del preu però, per l'altra banda, beneficiats perquè haurà augmentat el nombre de clients.

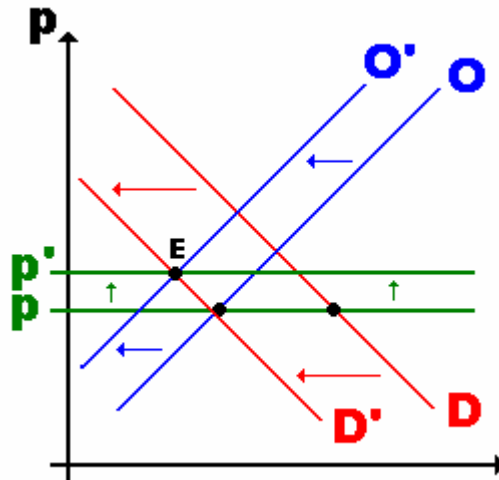
**Cas 4: Augmentar molt les subvencions i reduir els béns substitutius simultàniament.** Aquest cas és molt semblant a l'anterior. L'única diferència és que, a més de moure's la corba d'oferta, també es desplaça la corba de demanda cap a la dreta mitjançant la política de reducció de béns substitutius de les llars d'infants. Es podria, per exemple, endurir la legislació per mitjà de noves restriccions a la creació d'aquestes alternatives a les llars d'infants. En disminuir les alternatives dels pares, per cada preu la demanda de places a les llars d'infants serà superior. A més, degut a les restriccions imposades, de nou, caldria rebaixar una mica els preus. Gràficament, l'equilibri es trobaria al punt "E":



Veiem com tant l'oferta com la demanda han augmentat; la demanda, més que en l'últim cas. Això implica que un sector major de la població gaudirà del servei de guarderia pels seus fills, a més de pagar-ne un preu inferior. No obstant, hauran perdut varietat en el mercat, cosa que no és gens positiva. Els propietaris en sortiran, per una banda, perjudicats per la baixada del preu, però per l'altra banda, beneficiats per l'augment del nombre de consumidors. El resultat és doncs molt ambigu: no es pot afirmar que sigui totalment positiu ni negatiu ja que dependria de la magnitud dels moviments de les corbes.

**Cas 5: Retallar una mica les subvencions i incrementar els béns substitutius.**

Així s'assoliria l'equilibri mitjançant una disminució de l'oferta i un descens encara major de la demanda. Al gràfic següent podem observar com seria l'equilibri:



Des del punt de vista dels consumidors, han empitjorat pel que fa als preus però han obtingut més diversificació dins el mercat. Pels propietaris, els beneficia que s'apugin els preus però els perjudica que es redueixi la demanda al mercat de llar d'infants. Ens trobem, per tant, davant un altre equilibri bastant incert on no es pot veure a simple vista qui hi guanya i qui hi perd.

Se sap que hi ha moltes altres variables combinacions a tenir en compte per tal d'assolir l'equilibri, però donades les variables i els supòsits inicials, aquestes són les més destacades.

## **AGRAÏMENTS**

Volem donar les gràcies a totes aquelles persones que ens han ajudat a la realització d'aquest treball, ja sigui mitjançant entrevistes, facilitant-nos informació o simplement donant-nos consells. En particular, volem agrair a la senyora Josefina Carvajal Mancera, Maria Lurdes Soteras Girvau i Maria Teresa Agulló Figueres el seu esforç i la seva preocupació pel treball. A tots ells, moltes gràcies.

## **BIBLIOGRAFIA**

### **1. ARTICLES DE PREMSA**

- Article del diari *El País* (03/04/2.006): “La falta de guarderías deja sin plaza pública en Barcelona a casi 3.000 niños menores de 3 años”: arxiu pdf.
- Article del diari 20 Minutos: “Un 21% más de permisos por paternidad en 2004”:  
<http://www.20minutos.es/noticia/9673/0/PERMISOS/PATERNIDAD/>

### **2. PÀGINES WEB**

- Ajuntament de Barcelona: <http://www.bcn.es>
- Instituto Nacional de Estadística: <http://www.ine.es>
- Agencia Federal para el desarrollo de la pequeña empresa:  
[http://www.sba.gov/espanol/Biblioteca\\_en\\_Linea/guarderiainfantil.html](http://www.sba.gov/espanol/Biblioteca_en_Linea/guarderiainfantil.html)
- Institut d'estadística de Catalunya: <http://www.idescat.net>
- Generalitat de Catalunya: <http://www.gencat.net>
- Eurostat: <http://europa.eu.int/comm/eurostat>
- El País: <http://www.elpais.es>
- El periódico de Catalunya: <http://www.elperiodico.es>
- Boletín Oficial del Estado: <http://www.boe.es>
- Diari Oficial de la Generalitat de Catalunya: <http://www.gencat.net/diari/>
- Ministeri d'Educació: <http://www.mec.es>

## **ANNEX**

### **Secció 1. Requisits legals: articles extrets del reial decret 332/1992 sobre autoritzacions de centres privats docents de règim no universitari.**

Art. 4. Els centres docents hauran de situar-se en edificis independents, destinats exclusivament a ús escolar, sense perjudici de les excepcions previstes en aquest reial decret.

Art. 6. Els centres docents hauran de disposar d'unes condicions arquitectòniques que possibilitin l'accés i circulació als alumnes amb problemes físics, d'acord amb el disposat a la legislació aplicable.

Art. 8. A efectes del disposat en aquest reial decret, s'entendrà per número de places escolars el número d'alumnes que un centre pot atendre simultàniament, de manera que es garanteixin les condicions de qualitat exigibles per a la docència.

Art. 10. Per a impartir el primer cicle d'educació infantil, llevat del disposat a la disposició addicional quarta del present reial decret, els centres hauran de comptar amb un mínim de tres unitats i reunir els següents requisits referits a instal·lacions i condicions materials:

A) ubicació en locals d'ús exclusiu i amb accés independent des de l'exterior.

B) una sala per cada unitat amb una superfície de dos metres quadrats per plaça escolar i que tindrà, com a mínim, 30 metres quadrats. Les sales destinades a nens menors de dos anys disposaran d'àrees diferenciades per al descans i higiene del nen.

C) un espai adequat per a la preparació d'aliments, quan hi hagi nens menors d'un any amb capacitat per als equipaments que determini la normativa vigent.

D) una sala d'usos múltiples de 30 metres quadrats que, en el seu cas, podrà ser utilitzada com a menjador.

E) un pati de jocs per cada nou unitats o fracció, d'ús exclusiu del centre, amb una superfície que, en cap cas, podrà ser inferior a 75 metres quadrats.

F) un bany per sala, destinada a nens de dos a tres anys, que haurà de ser visible i accessible des de la mateixa i que comptarà amb dos lavabos i dos vàters.

G) Un bany per al personal, separat de les unitats i dels altres serveis dels nens, que comptarà amb un lavabo, un vàter i una dutxa.

Art. 13.1. Els centres d'educació infantil tindran, com a màxim, el següent nombre d'alumnes per unitat escolar:

A) Unitats per nens menors d'un any: 1 unitat escolar per cada 8 nens.

B) Unitats per nens d'un a dos anys: 1 unitat escolar per cada 13 nens.

C) Unitats per nens de dos a tres anys: 1 unitat escolar per cada 20 nens.

Art.14. L'educació infantil serà impartida per mestres amb l'especialitat corresponent al primer cicle, els centres disposaran, així mateix, d'altres professionals amb la deguda qualificació per a l'atenció educativa apropiada als nens d'aquesta edat.

Art. 15.1. Els centres d'educació infantil en els que s'imparteixi, exclusivament, el primer cicle, hauran de comptar amb personal qualificat en número igual al d'unitats en funcionament, més un. Per cada sis unitats o fracció hi haurà d'haver, al menys, un mestre especialista en educació infantil o professor d'educació general bàsica especialista en preescolar.



**Secció 2. Dades de l'enquesta realitzada a les llars d'infants de Barcelona.**

<b>No subvencionades</b>	<b>Preu amb menjador</b>	<b>Preu sense menj.</b>	<b>Nº places</b>	<b>Nº nens rebutjats</b>
<b>Sarrià</b>	275	180	55	20
	330	195	45	18
	310	210	60	8
	300	190	45	15
<b>Les corts</b>	255	180	74	3
	250	180	46	6
	290	220	40	4
	260	200	50	13
<b>Nou Barris</b>	210	145	52	16
	245	180	35	0
	250	170	50	13
	230	160	40	7
<b>Gràcia</b>	300	200	40	6
	290	220	17	4
	280	200	45	22
	285	205	43	10
<b>Horta-Guinardó</b>	265	200	30	15
	250	180	35	7
	230	160	55	25
	260	180	52	9
<b>Eixample</b>	230	170	65	2
	250	190	40	5
	230	170	46	10
	220	140	52	2
<b>Ciutat Vella</b>	220	150	32	26
	270	170	60	17
	260	180	45	5
	230	155	50	12
<b>Sant Martí</b>	210	150	50	9
	185	110	45	6
	190	110	55	17
	205	130	48	13
<b>Sant Andreu</b>	225	140	50	4
	200	130	45	15
	210	135	55	24
	220	150	36	10
<b>Sants-Montjuïc</b>	240	170	40	8
	220	150	26	15
	230	160	46	12
	270	190	45	7

<b>Subvencionades</b>	<b>Preu amb menj.</b>	<b>Preu sense menj.</b>	<b>Nº places</b>	<b>Nº nens rebutjats</b>
<b>Sarrià</b>	300	160	55	0
	280	140	70	10
<b>Nou Barris</b>	230	160	65	13
	240	140	74	7
<b>Gràcia</b>	285	170	60	14
	270	160	65	7
<b>Horta-Guinardó</b>	195	140	68	40
	180	130	45	6
<b>Eixample</b>	220	120	65	27
	250	130	76	15
<b>Ciutat Vella</b>	230	140	55	8
	220	150	62	22
<b>Sant Martí</b>	190	130	63	13
	160	110	61	4
<b>Sant Andreu</b>	210	120	57	15
<b>Sants-Montjuïc</b>	220	140	67	7

Secció 3. Càlculs pel desequilibri.

Districte	Preus	Demanda
Districte	Preus	Oferta
Sarrià	303,75	1715
Sarrià	303,75	1288
Gràcia	288,75	961
Gràcia	288,75	782
Les Corts	263,75	840
Les Corts	263,75	736
Horta-Guinardó	251,25	1680
Horta-Guinardó	251,25	1288
Ciutat Vella	245	183
Ciutat Vella	245	138
Sants-Monjuïc	240	1300
Sants-Monjuïc	240	1058
Nou Barris	233,75	385
Nou Barris	233,75	322
Eixample	232,5	1929
Eixample	232,5	1748
Sant Andreu	213,75	652
Sant Andreu	213,75	506
Sant Martí	197,5	1088
Sant Martí	197,5	874

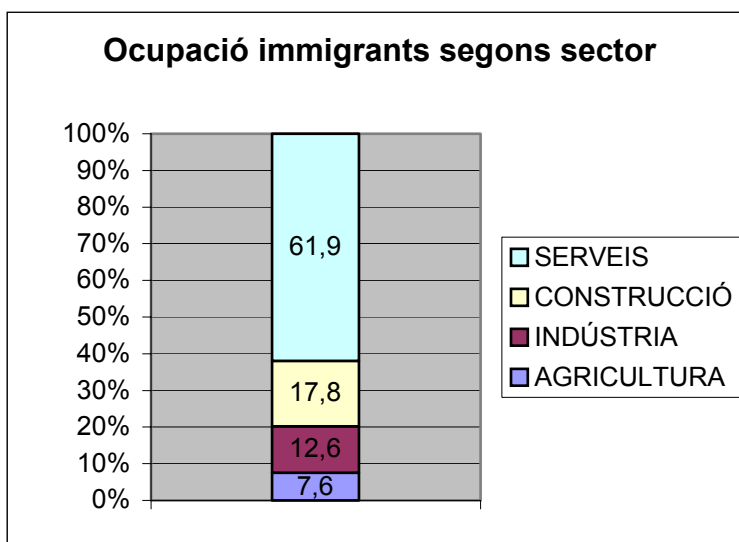
Demanda acumulada	Preu
857,5	303,75
2195,5	288,75
3096	263,75
4356	251,25
5287,5	245
6029	240
6871,5	233,75
8028,5	232,5
9319	213,75
10189	197,5

Oferta acumulada	Preu
437	197,5
1127	213,75
2254	232,5
3289	233,75
3979	240
4577	245
5290	251,25
6302	263,75
7061	288,75
8096	303,75

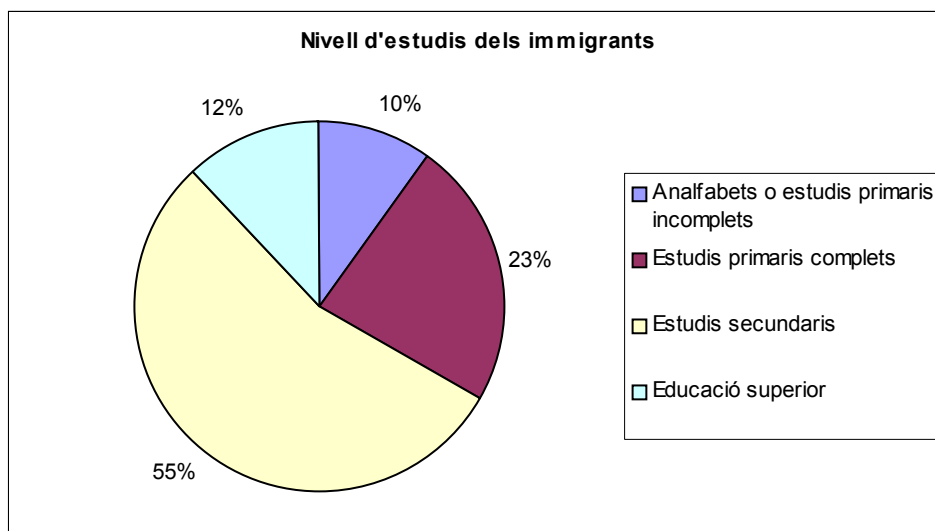
**Secció 4. Taxa d'activitat femenina segons estudis i edats.**

Estudis segons l'edat	25-39 anys	40-54 anys	Total
EGB 1ª etapa	67,22	47,91	<b>43,78</b>
EGB 2ª etapa	75,85	59,41	<b>48,71</b>
FP 1r grau	81,20	67,74	<b>61,55</b>
FP 2n grau	86,96	68,23	<b>72,44</b>
BUP i COU	82,58	67,34	<b>52,90</b>
Títol Mitjà	88,14	79,55	<b>76,59</b>
Títol superior	89,93	86,58	<b>86,20</b>

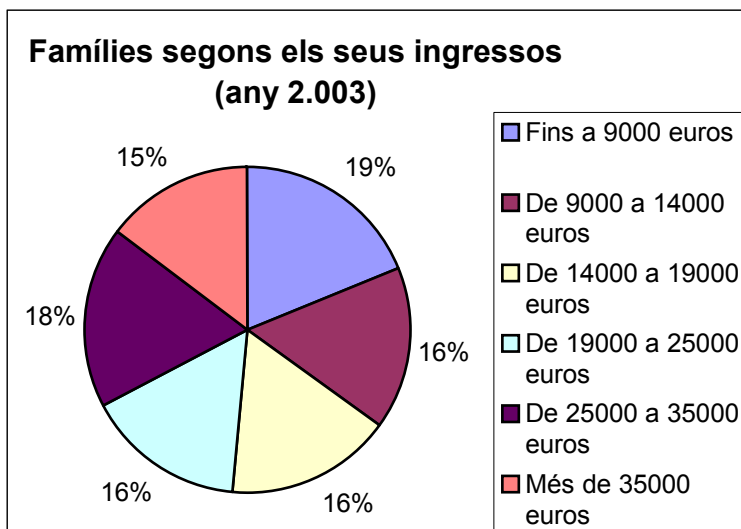
**Secció 5. Ocupació dels immigrants segons el sector.**



**Secció 6. Nivell d'estudis dels immigrants.**



**Secció 7. Famílies classificades segons els seus ingressos per l'any 2.003.**



**Secció 8. Evolució del nombre de famílies nombroses.**

Nº famílies nombroses	Any 2.000	Any 2.001	Any 2.002	Any 2.003	Any 2.004
<b>Catalunya</b>	18.709	21.918	26.135	25.903	31.168

**Secció 9. Ajuts concedits a famílies nombroses de Catalunya per anys.**

Nº famílies amb ajut	Any 2.000	Any 2.001	Any 2.002	Any 2.003	Any 2.004
<b>Catalunya</b>	18.709	21.918	26.135	25.903	31.168